



EVROPSKÁ UNIE  
Evropské strukturální a investiční fondy  
Operační program Životní prostředí

Ministerstvo životního prostředí

# UŽIVATELSKÁ PŘÍRUČKA PROCESU ZPRACOVÁNÍ CBA V MS2014+

## OPŽP 2014-2020

**VERZE: 4.2**

**PLATNÁ VERZE DOKUMENTU JE K TERMÍNU VYHLÁŠENÍ VÝZVY V DOBĚ PODÁNÍ ŽÁDOSTI,  
PRO DALŠÍ JEDNOTLIVÉ FÁZE ADMINISTRACE ŽÁDOSTI A REALIZACE PROJEKTU PLATÍ VŽDY  
AKTUÁLNÍ VERZE VYVĚŠENÁ NA WEBU OPŽP**

**30. 6. 2017**



## 1 Úvod

Tato příručka vychází z Uživatelské příručky procesu Zpracování CBA v MS2014+, verze 3.0 ze srpna 2015, kterou vydalo Ministerstvo pro místní rozvoj.

**Věnujte pozornost přílohám tohoto dokumentu, které obsahují informace o vyplnění jednotlivých datových oblastí v modulu CBA dle charakteru projektů a jejich specifikací v jednotlivých prioritních osách Operačního programu Životní prostředí 2014-2020.**

V rámci systému MS 2014+ (resp. IS KP14+) si SFŽP a AOPK vyhrazuje právo vyžádat si od žadatele/příjemce případnou aktualizaci, změnu či rozšíření vyplnění dat v modulu CBA až do doby ukončení OPŽP 2014-2020, případně do ukončení doby udržitelnosti projektu.

**V případě konkrétních dotazů k modulu CBA pro OPŽP je možné kontaktovat pracovníky SFŽP na emailové adrese [dotazy.cba@sfzp.cz](mailto:dotazy.cba@sfzp.cz). Prosíme, přikládejte spolu s dotazy i PrintScreeny obrazovek z MS2014+ a identifikaci projektu.**



## Obsah

1	Úvod.....	2
2	Změnový list verze 2.1 a 3.1.....	4
3	Koncept a povinnost využití aplikace CBA v MS2014+ v OPŽP 2014-2020.....	5
4	Postup pro založení a vyplnění CBA v IS KP14+.....	6
4.1	Úvodní informace.....	6
4.2	Postup vyplnění CBA – vstupní obrazovky, základní údaje.....	6
4.3	Zpracování finanční analýzy (FA).....	14
4.3.1	Obrazovka „Investice a zdroje“.....	15
4.3.2	Obrazovka „Provozní náklady a výnosy“.....	19
4.3.3	Obrazovka „Zůstatková hodnota“.....	21
4.4	Kritériální ukazatele finanční analýzy.....	23
4.4.1	Finanční návratnost investice.....	23
4.4.2	Finanční návratnost kapitálu.....	25
4.4.3	Finanční udržitelnost.....	26
4.5	Citlivost finanční analýzy.....	28
4.6	Obrazovka „Finanční mezera, příjmy projektu“.....	32
4.6.1	Výpočet pomocí finanční mezery.....	34
4.6.2	Výpočet metodou Flat Rate.....	36
4.7	Ekonomická analýza.....	37
4.8	Kritériální ukazatele ekonomické analýzy.....	43
4.9	Citlivostní analýza v rámci ekonomické analýzy.....	45
4.10	Shrnutí výsledků CBA.....	50
4.11	Možné operace se založenou CBA.....	54
4.12	Finalizace CBA analýzy.....	57
4.13	Přenesení údajů z CBA analýzy na žádost o podporu a kontrola žádosti v přehledu financování.....	57
5	Oprava a aktualizace CBA/rozpočtu projektu v podané žádosti.....	59
5.1	Editace do vydání Právního aktu o poskytnutí / převodu podpory.....	59
5.2	Aktualizace CBA při/po vydání Právního aktu.....	63
	Příloha 1: Kategorizace projektů v OPŽP 2014-2020 ve vazbě na vyplnění CBA v modulu CBA v MS 2014+.....	65
	Příloha 2: Aplikace ustanovení o příjmech.....	68
	Příloha 3: Obecné vyplnění CBA a navázání na projekt v IS KP14+.....	69
	Příloha 4: Vyplnění CBA u příjmových projektů v režimu Veřejná podpora.....	77
	Velkých podniků s realizačními výdaji nad 1 mil. EUR CZV.....	77
	Seznam obrázků.....	80



## 2 Změnový list verze 2.1 a 3.1

Kapitola	Popis změny	Důvod změny
3	Doplnění textu o povinnosti zpracování CBA u jednotlivých projektů	Podrobnější, přesnější vysvětlení
3	Doplnění textu o vyjmutí z povinnosti zpracování CBA v modulu CBA MS2014+	Doplnění v rámci aktualizace MP ŘVHP
3	Úprava informace o povinnosti vyplnění modulu v PO1 s definovanou Flat Rate, specifikováno pro SC 1.1. + SC 1.2	Doplnění v rámci aktualizace MP ŘVHP
3	Doplnění informace o SC 3.5	Jelikož projekty ve SC 3.5 budou realizovány prostřednictvím IFN, není třeba vyplňovat modul CBA
4.1	Doplněny úvodní informace o zpracování CBA	Podrobnější, přesnější vysvětlení, doplnění poznámky
4.1.	Doplnění textu týkajícího se začátku referenčního období	Podrobnější, přesnější vysvětlení
4.2	Upraveny informace o zpracování CBA u projektů v režimu VP a zadávání vstupních dat do CBA, specifikace CBA pro velké podniky v režimu VP	Sjednocení postupu pro projekty v OPŽP a zpřesnění informací na základě častých dotazů ze strany žadatelů
4.2	Doplnění textu o checkboxu Flat Rate	Aktualizace MS2014+
4.2	Doplnění textu rozdílová varianta, konsolidace, ekonomická analýza, upřesnění textu konce referenčního období	Podrobnější, přesnější vysvětlení
4.2	Doplnění informace o komentáři, doplnění poznámky pod čarou týkající se jiných peněžních příjmů	Doplnění v rámci aktualizace Release 9 CBA
4.3.1	Doplnění textu o zadávání vstupních dat	Podrobnější, přesnější vysvětlení, pojmy výdaje x náklady a výnosy x příjmy považovány za synonyma
4.3.1	Doplnění informace o určení investiční a neinvestičních výdajích	Doplnění v rámci častých dotazů
4.3.1.	Doplnění tab. o udržitelnosti při vyplňování Investic a zdrojů	Doplnění v rámci časté chybovosti žadatelů
4.3.2	Doplnění textu o financování provozní ztráty a udržitelnost projektu	Podrobnější, přesnější vysvětlení
4.4	Doplnění textu o minimálních hodnotách finančních kritériálních ukazatelů v rámci hodnocení CBA	Aktualizace dle MP ŘVHP
4.4	Doplnění příznaku u udržitelnosti ve SC 1.1 + SC 1.2	Doplnění informace
4.6	Doplnění textu o vyplnění obrazovky Finanční mezera/příjmy projektu	Přesnější vysvětlení dle aktualizace MS2014+
4.7.	Zestručněny informace o zpracování ekonomické analýzy	Přehlednější vysvětlení
4.8	Doplnění textu o minimálních hodnotách ekonomických kritériálních ukazatelů v rámci hodnocení CBA	Aktualizace dle MP ŘVHP
4.10	Doplnění finančních ukazatelů v kap. Shrnutí výsledků, doplnění příznaku u udržitelnosti ve SC 1.1 + SC 1.2	Doplnění v rámci častých dotazů
5	Vytvoření kapitoly Oprava a aktualizace CBA/rozpočtu projektu	Tato problematika v příručce chyběla
Příloha 1	Úprava u SC 1.3,1.4,PO3, SC 4.1 a 4.2, úprava SC 3.5, úprava poznámky o čistých peněžních příjmech	Aktualizace, projekty ve SC 3.5 budou nově realizovány prostřednictvím IFN. Prodej dřeva v aktivitách 4.3.4 + 4.1.1 není považován za ČJPP.
Příloha 3	Doplnění a upřesnění projektů ve veřejné podpoře, úprava tlačítka „DATA Z PROJEKTU“, doplnění informace o SC 3.5	Podrobnější, přesnější vysvětlení
Příloha 4	Vložena nová příloha – vyplnění CBA pro veřejnou podporu	Příloha v příručce chyběla



### 3 Koncept a povinnost využití aplikace CBA v MS2014+ v OPŽP 2014-2020

Aplikace CBA je nástroj vytvořený a poskytnutý pro všechny řídicí orgány programů Ministerstvem pro místní rozvoj, který slouží pro výpočet Finanční mezery/příjmu<sup>1</sup> projektu, Finanční analýzy, Ekonomické analýzy, hodnocení projektu, citlivostní analýzy, a nebo provádění statistických vyhodnocení včetně grafických výstupů.

**Povinnost vyplnění CBA v rámci podání žádosti vychází z Metodického pokynu pro řízení výzev, hodnocení a výběr projektů v programovém období 2014 – 2020 (MMR – verze 4, květen 2016), kde je v kapitole 6.2.3.6 s názvem *Nástroj CBA* uvedeno:**

„...Povinnost zpracování finanční části CBA, která bude zaměřená primárně na ověření potřeby spolufinancování, zajištění nepřefinancování projektu a prokázání udržitelnosti projektu a jeho životaschopnost, platí pro všechny projekty vytvářející příjmy podle článku 61 obecného nařízení (EU) č. 1303/2013, u ostatních projektů od minimálního finančního objemu **celkových způsobilých výdajů projektu ve výši 5 mil. Kč** (jako doložení udržitelnosti projektu). Povinnost zpracování finanční analýzy a ekonomické analýzy současně bude od minimálního finančního objemu celkových způsobilých výdajů projektu ve výši 100 mil Kč...“.

Zpracování CBA (finanční a/nebo ekonomické analýzy) od stanovených limitů celkových způsobilých výdajů projektu **není povinné pro:**

- projekty, u kterých výše investičních výdajů nepřesahuje 50 % CZV projektu,
- plošná opatření, nároková opatření a finanční nástroje<sup>2</sup>
- projekty v rámci Operačního programu Technická pomoc.

Projekty vytvářející příjmy dle čl. 61 obecného nařízení, u kterých je potenciální čistý příjem určen předem pomocí metody paušální sazby (tzv. Flat Rate), v OPŽP 2014-2020 pouze v PO1 ve SC 1.1 + SC 1.2 – Zlepšování kvality vody a snižování rizika povodní, budou vyplňovat **zjednodušenou verzi modulu CBA** (u těchto typů projektů postačí vyplnit datové oblasti „Základní informace“ a „Finanční mezera/Příjmu“ pro výpočet výše podpory), a to **bez definice výše CZV, tj. od nula Kč**. Zpracování ekonomické analýzy není povinné pro projekty generující příjmy dle čl. 61 v PO1 ve SC 1.1 + SC 1.2, a to ani nad 100 mil. Kč CZV.

Projekty vytvářející příjmy dle čl. 61 ON s Flat Rate v PO 3 ve SC 3.1 – 3.4 vyplňují CBA, a to **bez definice výše CZV, tj. od nula Kč**. Zpracování ekonomické analýzy je povinné nad 100 mil. Kč CZV.

**Bližší informace o povinnosti vyplnění dílčích datových oblastí v modulu CBA pro jednotlivé kategorie projektů jsou uvedeny v Příloze č. 1 tohoto dokumentu.**

<sup>1</sup> I metoda Flat Rate i zohlednění jiných peněžních příjmů

<sup>2</sup> nově bude specifický cíl 3.5 realizován prostřednictvím Integrovaných finančních nástrojů, dále jen IFN, tzn. celá žádost bude podána mimo MS2014+



## 4 Postup pro založení a vyplnění CBA v IS KP14+

### 4.1 Úvodní informace

Pro správné vyplnění CBA je třeba kromě této příručky pracovat také s *Metodickým doporučením pro projekty vytvářející příjmy v programovém období 2014-2020*. Informace o povinnosti a zpracování jsou obsaženy také v *Pravidlech pro žadatele a příjemce z OPŽP 2014-2020*. Doplnujícím dokumentem EK vztahující se k dané problematice je např. *Guide to Cost-Benefit Analysis of Investment Projects* (Průvodce analýzou nákladů a přínosů investičních projektů - Ekonomický nástroj pro hodnocení politiky soudržnosti v letech 2014–2020).

Relevantní struktura CBA pro OPŽP je v MS 2014+ stanovena jednotně pro všechny prioritní osy, výzvy a typy projektů pod názvem: *05 - Operační program Životní prostředí: 1 – CBA pro OPŽP*.

Při finalizaci Žádosti o podporu existuje kontrola shody mezi Žádostí o podporu a aplikací CBA. Kontrolou prochází i částka podpory mezi Žádostí o podporu a aplikací CBA (částka v aplikaci CBA je horní hranicí).

### 4.2 Postup vyplnění CBA – vstupní obrazovky, základní údaje

Uživatel z úvodní obrazovky nástěnka v IS KP14+

Obr. č. 1 Přístup k CBA -I

Nacházíte se: **Nástěnka**

Moje úkoly  
Informace ŘO  
Kontakty  
Odkaz

Přijaté depeše	Odesílatel	Datum přijetí	Přečteno	Datum přečtení	Vázáno na objekt
			<input type="checkbox"/>		

Nenalezeny žádné záznamy k zobrazení



Přes tlačítko Žadatel se dostane na následující obrazovku:

Obr. č. 2 Přístup k CBA - II

Identifikace žádosti (Hash)	Název projektu CZ	Zkrácený název projektu	Registrační číslo projektu	Název stavu
04ifJP	Zlepšení kvality vzdělávání - modernizace vy...	Zlepšení kvality vzdělávání		Rozpracována

Tady použije záložku „Modul CBA“ a zobrazí se následující obrazovka „Konto CBA“. Zde je třeba použít volbu „Nové CBA“:

Obr. č. 3 Přístup k CBA - III

Název	Číslo programové linie	Název programové linie
-------	------------------------	------------------------

Nenalezeny žádné záznamy k zobrazení

Následně je třeba vybrat operační program, pro který je CBA zpracována:

Obr. č. 4 Výběr operačního programu

- [01 - Operační program Podnikání a inovace pro konkurenceschopnost](#)
- [02 - Operační program Výzkum, vývoj a vzdělávání](#)
- [05 - Operační program Životní prostředí](#)
- [06 - Integrovaný regionální operační program](#)
- [07 - Operační program Praha - pól růstu ČR](#)



Po výběru programu se zobrazí obrazovka platných číselníků položek CBA:

Obr. č. 5 Výběr číselníku položek CBA

Poté se uživatel dostane na úvodní obrazovku CBA. **Pro korektní vyplnění CBA je nutné vyplnit (zakliknout/odškrtnout) všechny checkboxy a žlutá políčka.** Šedá políčka slouží k nepovinným údajům, vyjma datové oblasti Socio-ekonomické dopady (vyplňují pouze projekty nad 100 mil. Kč CZV mimo SC 1.1. + SC 1.2), bílá budou doplněna ze žádosti po navázání CBA k projektu:

Obr. č. 6 Úvodní obrazovka CBA





**Pro korektní zpracování CBA je ve všech případech nutné na úvodní obrazovce „Základní informace“ uvést Veřejná podpora „NE“, tzn. označit ji červeným křížkem, a to i v případě, že se o projekt ve veřejné podpoře jedná (výjimku tvoří projekty vytvářející příjmy ve VP, kde jsou žadatelé velké podniky a výše CZV projektu přesahuje 1 mil. EUR - tyto vyplňují obě CBA). Více viz Příloha č. 1 tohoto dokumentu  
V příloze je pouze rozdělení kategorizace projektů.  
Postup, jak modul CBA vyplnit, nalezte v této kapitole.**

### Postup pro projekty, kde je pro potřeby stanovení přípustné výše veřejné podpory třeba udělat FEA, je specifikován v PRAVIDLECH PRO ŽADATELE A PŘÍJEMCE PODPORY V OPERAČNÍM PROGRAMU ŽIVOTNÍ PROSTŘEDÍ PRO OBDOBÍ 2014–2020.

V modulu CBA se vyplňují checkboxy následujícím způsobem a platí, že u žádného checkboxu nesmí zůstat předvyplněný otazník.

- a) Ano
- b) Ne

Obr. č. 7 Základní informace CBA

**ZÁKLADNÍ INFORMACE**

PŘÍSTUP K CBA  KONTROLA  VYMAZAT CBA  TISK

**NÁZEV**  
Vyplnění CBA OPŽP

**NAVÁZÁNÍ CBA K PROJEKTU**

**ZAČÁTEK REFERENČNÍHO OBDOBÍ**  
1. 1. 2016

**KONEC REFERENČNÍHO OBDOBÍ**  
31. 12. 2045

**UŽIVATELSKÉ JméNO**  
ICDVOVER

**KÓD PROGRAMOVÉ LINIE**  
05

**NÁZEV PROGRAMOVÉ LINIE**  
Operační program Životní prostředí

CBA je finalizované

Veřejná podpora

**Základní informace**

**SEKTOR PRO REFERENČNÍ OBDOBÍ**  
Dodávky vody/čistění vody

**REFERENČNÍ OBDOBÍ**  
30

Hlavní CBA  Konsolidace

Ekonomická analýza  Příjmy dle čl. 61  Rozdílová varianta  Vlastní výpočet Zůstatkové hodnoty

**CELKOVÉ ZPŮSOBILÉ VÝDAJE**  
100 000 000,00

**DISKONTNÍ SAZBA**  
4,00

**DISKONTNÍ SAZBA PRO EKONOMICKOU ANALÝZU**  
5,00

**JINÉ PENĚŽNÍ PŘÍJMY**  
0,00

**CELKOVÉ INVESTIČNÍ VÝDAJE**

Flat rate Chci počítat příjmy pomocí metody Flat rate a nebudu dělat finanční/ekonomickou analýzu.

Uložit Storno



- Název CBA (vhodné pojmenovat jako CBA k „Název projektu“)
- Navázání CBA k projektu (pokud existuje) se provádí výběrem z číselníku, šedého políčka, přes datovou položku „Navázání CBA k projektu“, otevře se seznam založených projektů daného žadatele. **Je doporučeno, aby CBA bylo nejdříve kompletně vyplněno a navázání na žádost proběhlo až před finalizací CBA. Postup na správné vyplnění a navázání CBA k projektu je uveden v Příloze č. 3.**
- Checkbox Veřejná podpora – žadatel zatrhne červeným křížkem vždy (i přestože se bude jednat o projekt ve veřejné podpoře). Výjimku tvoří projekty ve veřejné podpoře s CZV nad 1 mil. EUR CZV, kdy žadatelem bude velký podnik, pro které platí povinnost vyplnit 2 CBA = standardní CBA + CBA pro veřejnou podporu. Více viz. Příloha č. 1 a 4.
- Sektor pro referenční období – žadatel vybere z číselníku ten sektor pro referenční období, který se charakterově nejbližší váže k předmětu projektu. Referenční období odráží hospodárnou životnost projektu v daném sektoru. V případě, že pro dané hospodářské odvětví není referenční období stanovené, bude využito referenční období „Ostatní sektory“, tj. období 10 - 15 let.
- Začátek referenčního období – datum začátku referenčního období, tj. začátek fyzické realizace projektu. Toto datum se shoduje s datem uvedeným v žádosti. Pokud některé výdaje vzniknou před tímto datem, přičtou se do prvního roku referenčního období.
- Konec referenčního období – datum konce referenčního období musí být vždy zadáno tak, aby bylo v souladu s délkou referenčního období pro vybraný sektor.  
*Př.: Začátek realizace projektu je 1.11.2015, příjemce zvolil referenční období „voda – 30 let“, konec tedy musí být v intervalu od 1.11.2044 do 2.11.2045*
- Datové položky „Název subjektu“, „IČ“, „HASH“, kód výzvy“, „název výzvy“ a Celkové investiční výdaje se vyplní automaticky po navázání CBA ke konkrétnímu projektu.
- Checkbox Ekonomická analýza - bude zaškrtnuta na ANO (tj. zelená fajfka) u všech projektů od finančního objemu celkových způsobilých výdajů projektu ve výši 100 mil. Kč. Netýká se projektů v PO1 ve SC 1.1. + SC 1.2 s použitou Flat Rate, u kterých se vyplňuje zjednodušená verze modulu CBA (checkbox být zaškrtnut může, povinnost to ale není).
- Checkbox Příjmy dle čl. 61<sup>3</sup> - pokud ANO, bude se provádět výpočet podpory pomocí finanční mezery/sazby Flat Rate – zakliknutí zaktivní obrazovku „Finanční mezera/příjmy projektu“.
- Checkbox Rozdílová varianta - pokud je hodnota ANO, tak žadatel bude zadávat přímo rozdílovou variantu, tj. rozdíl stavu před a po realizaci projektu, tzn. investice, zdroje, výnosy a náklady pouze za projekt.  
Rozdílová varianta ANO bude vždy zaškrtnuta u nepřírůstkových projektů, tzn. neexistuje žádná předešlá infrastruktura, na kterou bude realizovaný projekt navazovat.  
Pokud je hodnota NE, tak bude žadatel zadávat nulovou a investiční variantu. Systém sám dopočítá rozdílovou variantu.

<sup>3</sup> Příjmy dle čl. 61 - Článek 61 se vztahuje na operace, které po dokončení realizace vytvářejí čistý příjem v rozdílové variantě. Čistým příjmem se rozumí přítoky peněžních prostředků přímo od uživatelů zboží nebo služeb, které jsou poskytovány v rámci operace; například poplatky hrazené přímo uživateli za využívání infrastruktury, prodej nebo pronájem pozemků či budov nebo platby za služby po odečtení veškerých provozních nákladů a reprodukčních nákladů zařízení s krátkou životností vzniklých během příslušného období. Platí pro projekty, které vytvářejí čisté přírůstkové příjmy. Neplatí pro projekty v provozní ztrátě a všechny projekty pod 1 mil EUR CZV v PO2, 4, 5 a SC 1.3-1.4 a SC 3.5.



Stav „bez realizace projektu“ = nulová/výchozí varianta a stav „s realizací projektu“ = investiční varianta se zahrnutím výchozí.

- Checkbox Vlastní výpočet zůstatkové hodnoty - Zde v případě projektů OPŽP zadejte NE, tj. křížek u tohoto checkboxu.
- Checkbox Hlavní CBA - k projektu lze připojit více CBA. Pouze jedna z nich smí být označena jako Hlavní. Podle té bude finanční či ekonomická analýza hodnocena. Ostatní, které nejsou označeny jako hlavní, jsou jen doplňkové. Např. Pesimistická, Optimistická aj. I přestože je možné navázat vícero CBA, **doporučujeme, aby při podání žádosti byla na projekt navázaná pouze jedna CBA**. Výjimku tvoří velké podniky v režimu veřejná podpora, které vyplňují standardní CBA + CBA pro veřejnou podporu.
- Checkbox Konsolidace - Pokud je hodnota ANO, tak se do CBA zadávají konsolidované hodnoty. Je relevantní, pokud je zvolena varianta, že projekt vytváří příjmy dle čl. 61, a pokud jsou vlastníkem a provozovatelem různé subjekty. Konsolidaci je nutné provést u těch subjektů, které skutečně realizují výstup projektu a u kterých přesáhnou náklady nebo příjmy 5 % celkového rozpočtu resp. celkových příjmů projektu (tj. příjmy provozovatele v souvislosti s projektem přesáhnou 5 % celkových příjmů projektu či výdaje provozovatele v souvislosti s projektem přesáhnou 5 % celkových výdajů projektu). Pokud projekt negeneruje příjmy dle čl. 61 a zároveň náklady/příjmy nepřesahují hranici z celkového rozpočtu, je relevantní „křížek“. Zaškrtnutí tohoto pole je pouze informativního charakteru.
- Pole - Subjekty konsolidace – relevantní pro případ, že byla zvolena hodnota konsolidace „ANO“, uvedou se subjekty konsolidace.
- Celkové způsobilé výdaje - musí být uvedeny ve stejné výši jako na žádosti o podporu/projekt. Zadávány především pro potřebu výpočtu finančních ukazatelů a finanční mezery/Flat Rate, **pole je plněno ručně**.
- Jiné peněžní příjmy - žadatel má možnost zadat hodnotu čistých tzv. jiných peněžních příjmů generovaných projektem<sup>4</sup>, pole je plněno ručně.
- Diskontní sazby – plněno automaticky. Stanovena ve výši 4 % (pro finanční analýzu) a 5 % (pro ekonomickou analýzu) centrálně Evropskou komisí.
- Checkbox Flat Rate – relevantní zaškrtnutí fajfky u všech projektů v PO1 ve SC 1.1 + SC 1.2 a PO 3 ve SC 3.1 – SC 3.4 OPŽP v případě generování čistých příjmů v rozdílové variantě, více viz Příloha č. 1 tohoto dokumentu.

CBA lze zpracovat bez vazby na projekt (např. pro ověření výsledků kriteriální finanční a ekonomické analýzy). Aby bylo možné CBA podat do IS KP14+, je nutné CBA po jeho vyplnění s projektem provázat. **Je však doporučeno, aby CBA bylo nejdříve kompletně vyplněno a provázání na žádost proběhlo až před finalizací CBA, viz Příloha č. 3.**

<sup>4</sup> **Čisté jiné peněžní příjmy** představují jiné peněžní příjmy související s projektem vytvořené v době realizace po odečtení provozních výdajů projektu. Nejsou-li ke spolufinancování způsobilé celé investiční náklady, je třeba rozdělit v poměru způsobilých a nezpůsobilých nákladů i tyto čisté příjmy. U projektů je nutné odečíst čisté jiné peněžní příjmy vytvořené v období realizace projektu od způsobilých výdajů projektu, a to nejpozději při předložení závěrečné žádosti o platbu příjemcem, pokud tyto příjmy nebyly zohledněny už při schválení projektu a podpora nebyla snížena již na začátku projektu. **Neřeší se u projektů v režimu veřejné podpory.** Dále povinnost zohlednění ČJPP neplatí pro projekty vytvářející příjmy ve SC 1.1, 1.2, 3.1 – 3.4, u kterých je příspěvek Unie počítán pomocí paušální sazby, a pro projekty v aktivitách 4.3.4 + 4.1.1, kde příjmy z prodeje dřeva za plánovanou těžbu na pozemcích PUPFL v rámci PO 4 nejsou považovány za jiné peněžní příjmy vytvořené v období realizace projektu.



Po navázání či jakékoliv úpravě CBA je nutné na žádosti v záložce *Přehled zdrojů financování* kliknout na tlačítko *Rozpad financí*.

[Bližší informace o zaškrtnutí relevantních checkboxů a povinnosti vyplnění dílčích datových oblastí v modulu CBA jsou uvedeny v Příloze č. 1 tohoto dokumentu.](#)

V levé části obrazovky jsou k dispozici další záložky:

#### Obr. č. 8 Datové oblasti CBA

Datové oblasti	∧
<b>Základní informace</b>	
Investice a zdroje	
Provozní náklady a výnosy	
Zůstatková hodnota	
Návratnost investic pro FA	
Návratnost kapitálu pro FA	
Udržitelnost pro FA	
Citlivost finanční analýzy	
Výběr specifických cílů	
Socio-ekonomické dopady	
Návratnost investic pro EA	
Návratnost kapitálu pro EA	
Citlivost ekonomické analýzy	
Finanční mezera/Příjmy projektu	
Výsledky CBA	
Komentář	

Novinkou od 15. 12. 2016 je datová oblast „Komentář“. Tato oblast je rozdělena na jednotlivé oblasti, které se v CBA vyplňují. Ke každé z této oblasti je možné napsat až 2000 slov a popsat číselné hodnoty zadané do modulu CBA.

Tyto záložky jsou neaktivní, dokud není provedena základní identifikace – (nastavení základních parametrů CBA, které ovlivňují výpočty a rozsah zpracování CBA) na záložce Základní informace. Po vyplnění dat v oblasti Základní informace o CBA je možné pomocí tlačítka „**Proved' změnu**“ a „**Uložit**“ příslušné zašedlé obrazovky zpřístupnit.



Obr. č. 9 Zpřístupnění obrazovek CBA pro zadání vstupních údajů

**Datové oblasti**

- Základní informace
- Investice a zdroje
- Provozní náklady a výnosy
- Zůstatková hodnota
- Návratnost investic pro FA
- Návratnost kapitálu pro FA
- Udržitelnost pro FA
- Citlivost finanční analýzy
- Výběr specifických cílů
- Socio-ekonomické dopady
- Návratnost investic pro EA
- Návratnost kapitálu pro EA
- Udržitelnost pro EA
- Citlivost ekonomické analýzy
- Finanční mezera/Příjmy projektu
- Výsledky CBA

**ZÁKLADNÍ INFORMACE**

PRÍSTUP K CBA KONTROLA VYMAZAT CBA TISK

NÁZEV: Vyhledání CBA OPŽP

NAVÁZÁNÍ CBA K PROJEKTU

ZAČÁTEK REFERENČNÍHO OBDOBÍ: 1. 1. 2016 KONEC REFERENČNÍHO OBDOBÍ: 31. 12. 2045

UŽIVATELSKÉ JMÉNO: ICDVOVER KÓD PROGRAMOVÉ LINIE: 05 NÁZEV PROGRAMOVÉ LINIE: Operační program Životní prostředí

CBA je finalizované

Veřejná podpora

Proved změnu

**Základní informace**

SEKTOR PRO REFERENČNÍ OBDOBÍ: Dodávky vody/čistění vody REFERENČNÍ OBDOBÍ: 30

Hlavní CBA  Konsolidace

Ekonomická analýza  Příjmy dle čl. 61  Rozdílová varianta  Vlastní výpočet Zůstatkové hodnoty

CELKOVÉ ZPŮSOBLÉ VÝDAJE: 100 000 000,00

DISKONTNÍ SAZBA: 4,00 DISKONTNÍ SAZBA PRO EKONOMICKOU ANALÝZU: 5,00

JINÉ PENĚŽNÍ PŘÍJMY: 0,00

CELKOVÉ INVESTIČNÍ VÝDAJE: 0,00

Flat rate

Uložit Storno

Obr. č. 10 Zpřístupnění záložek CBA

**Datové oblasti**

- Základní informace
- Investice a zdroje
- Provozní náklady a výnosy
- Zůstatková hodnota
- Návratnost investic pro FA
- Návratnost kapitálu pro FA
- Udržitelnost pro FA
- Citlivost finanční analýzy
- Výběr specifických cílů
- Socio-ekonomické dopady
- Návratnost investic pro EA
- Návratnost kapitálu pro EA
- Udržitelnost pro EA
- Citlivost ekonomické analýzy
- Finanční mezera/Příjmy projektu
- Výsledky CBA

**ZÁKLADNÍ INFORMACE**

PRÍSTUP K CBA KOPIE CBA KONTROLA FINALIZACE CBA VYMAZAT CBA TISK

NÁZEV: 2016\_05\_04 CBA pro OPŽP

NAVÁZÁNÍ CBA K PROJEKTU

ZAČÁTEK REFERENČNÍHO OBDOBÍ: 1. 1. 2016 KONEC REFERENČNÍHO OBDOBÍ: 31. 12. 2045

UŽIVATELSKÉ JMÉNO: SHDVOVER KÓD PROGRAMOVÉ LINIE: 05 NÁZEV PROGRAMOVÉ LINIE: Operační program Životní prostředí

CBA je finalizované

Veřejná podpora

Chci provést změnu

**Základní informace**

SEKTOR PRO REFERENČNÍ OBDOBÍ: Dodávky vody/čistění vody/Water su... REFERENČNÍ OBDOBÍ: 30

Hlavní CBA  Konsolidace

Ekonomická analýza  Příjmy dle čl. 61  Rozdílová varianta  Vlastní výpočet Zůstatkové hodnoty

CELKOVÉ ZPŮSOBLÉ VÝDAJE: 100 000 000,00

DISKONTNÍ SAZBA: 4,00 DISKONTNÍ SAZBA PRO EKONOMICKOU ANALÝZU: 5,00

JINÉ PENĚŽNÍ PŘÍJMY: 0,00

CELKOVÉ INVESTIČNÍ VÝDAJE: 110 000 000,00

Flat rate

Uložit Storno

Díky tomuto kroku dojde k zaktivnění příslušných záložek. **V tomto momentu dochází k uzamčení (zblění) zvolené varianty Ekonomické analýzy, Rozdílové varianty, Vlastního výpočtu Zůstatkové hodnoty, Sektoru pro referenční období, Délky referenčního období a Začátku referenčního období.** Jedná se o klíčové vstupní parametry pro provádění následujících výpočtů.



Situace poprvé nastane při založení nového CBA. Pokud bude chtít uživatel změnit variantu výše zmíněných (rozhodných) atributů, musí použít tlačítko „Chci provést změnu“. V tomto momentu dochází ke zneaktivnění levého menu. K tomu, aby mohl uživatel opět editovat jednotlivé záložky (měl je aktivní), musí celou akci zopakovat – opět uzamknout rozhodné atributy tlačítkem „Proveď změnu“ a v tomto momentu dojde opět k zaktivnění příslušných záložek:

### 4.3 Zpracování finanční analýzy<sup>5</sup> (FA)

Jednou z oblastí aplikace CBA je finanční analýza. Finanční analýza vychází z údajů zadaných v oblasti Základních informací. Na tuto oblast pak navazuje ekonomická analýza a datová oblast Finanční mezera/příjmy projektu.

Nejprve jsou na jednotlivých obrazovkách uvedena vstupní data, na nichž dochází pouze ke sčítání do pole Celkem a k výpočtu diskontované hodnoty. Výpočet FA se provádí až na obrazovkách:

- Návratnost investic pro FA
- Návratnost kapitálu pro FA
- Udržitelnost pro FA

Obrazovky pro zadání vstupních dat:

- Investice a zdroje
- Provozní náklady a výnosy
- Zůstatková hodnota

Pro účely tohoto manuálu a vyplňování modulu CBA jsou **pojmy výdaje x náklady a výnosy x příjmy považovány za synonyma**. Dle účetnictví je ale nutné tyto pojmy rozlišovat. Pokud jsou využívány údaje z účetnictví, musí být vždy zajištěna srovnatelnost údajů. Nákladům odpovídají příslušné výdaje a výnosům příjmy, ale jejich vznik nemusí nastat ve stejném časovém období.

- náklad x výdaj - náklady představují vstupy (spotřeba a opotřebení majetku) a výdajem se rozumí vynaložení finančních prostředků (úbytek)
- výnos x příjem - výnos představuje výstup a příjem přírůstek peněžních prostředků

<sup>5</sup> Metodická pravidla vymezující pojmy a jejich věcnou náplň v souvislosti s finanční analýzou jsou uvedeny v Metodickém doporučení pro projekty vytvářející příjmy v období 2014 – 2020, kapitola Finanční analýza. Nejsou tedy obsahem této příručky.



#### 4.3.1 Obrazovka „Investice a zdroje“

Počet sloupců (let) je dynamický – podle zvoleného počtu let referenčního období + součtový sloupec, nicméně zadávání investic a zdrojů v letech se váže na položkový rozpočet uvedený v žádosti a dobu realizace projektu.

V rámci OPŽP jsou v číselníku CBA definovány tyto položky:

##### **Celkové investiční náklady**

- Celkové způsobilé náklady – investiční
- Celkové způsobilé náklady – neinvestiční
- Celkové nezpůsobilé náklady – investiční
- Celkové nezpůsobilé náklady – neinvestiční

Rozdělení investičních a neinvestičních nákladů je závislé na účetnictví dané instituce, je tedy v plné kompetenci žadatele, jakým způsobem rozčlenění provede.

##### **Celkové zdroje financování**

- Příspěvek unie
- Soukromé zdroje
- Finanční prostředky ze státního rozpočtu
- Finanční prostředky ze státních fondů
- Finanční prostředky z rozpočtu krajů/kraje
- Finanční prostředky z rozpočtu obcí/obce
- Jiné národní veřejné finanční prostředky
- Ostatní zdroje

Při variantě nulové a investiční bude systémem dopočtena rozdílová varianta (jedná se o projekty „přirůstkové“, kde žadatel vyplňuje do nulové varianty scénář „bez projektu“ a do investiční varianty scénář „s projektem“), jinak uživatel zadá přímo rozdílovou variantu (v případě projektů typu „Zelená louka“).





Obr. č. 11 Investice a zdroje

**INVESTICE A ZDROJE**

PRÍSTUP K CBA KOPIE CBA KONTROLA FINALIZACE CBA VYMAZAT CBA TISK

**Celkové a diskontované položky**

Název CZ	Celkem	1. rok/2015	2. rok/2016	3. rok/2017	4. rok/2018	5. rok/2019	6
Celkové finanční náklady ostatní	0,00	0,00	0,00	0,00	0,00	0,00	0,00
Celkové finanční náklady pro návratnost i...	0,00						0,00
Celkové investiční náklady	110 000 000,00						0,00
Celkové provozní náklady	24 000 000,00						0,00
Celkové provozní výnosy	24 000 000,00	800 000,00	800 000,00	800 000,00	800 000,00	800 000,00	800 000,00
Celkové zdroje financování	110 000 000,00	60 000 000,00	50 000 000,00	0,00	0,00	0,00	0,00
Diskontované finanční náklady ostatní	0,00	0,00	0,00	0,00	0,00	0,00	0,00
Diskontované finanční náklady pro návrat...	0,00	0,00	0,00	0,00	0,00	0,00	0,00
Diskontované investiční náklady	108 076 923,08	60 000 000,00	48 076 923,08	0,00	0,00	0,00	0,00
Diskontované provozní náklady	14 386 971,74	800 000,00	769 230,77	739 644,97	711 197,09	683 843,35	683 843,35
Diskontované provozní výnosy	14 386 971,74	800 000,00	769 230,77	739 644,97	711 197,09	683 843,35	683 843,35
Diskontované zdroje financování	108 076 923,08	60 000 000,00	48 076 923,08	0,00	0,00	0,00	0,00

První tabulku „Celkové a diskontované položky“ nelze editovat.

**Rozdílová varianta investičních nákladů**

Název CZ	Celkem	1. rok/2015	2. rok/2016	3. rok/2017	4. rok/2018	5. rok/2019	6
Celkové investiční náklady	110 000 000,00	60 000 000,00	50 000 000,00	0,00	0,00	0,00	0,00
Celkové způsobilé náklady	100 000 000,00	50 000 000,00	50 000 000,00	0,00	0,00	0,00	0,00
Celkové způsobilé náklady - investiční	100 000 000,00	50 000 000,00	50 000 000,00				
Celkové způsobilé náklady - neinvestiční	0,00						
Celkové nezpůsobilé náklady	10 000 000,00	10 000 000,00	0,00	0,00	0,00	0,00	0,00
Celkové nezpůsobilé náklady - investiční	10 000 000,00	10 000 000,00					
Celkové nezpůsobilé náklady - neinvesti...	0,00						
Diskontované investiční náklady	108 076 923,08	60 000 000,00	48 076 923,08	0,00	0,00	0,00	0,00

**Rozdílová varianta zdrojů financování**

Název CZ	Celkem	1. rok/2015	2. rok/2016	3. rok/2017	4. rok/2018	5. rok/2019	6
Celkové zdroje financování	110 000 000,00	60 000 000,00	50 000 000,00	0,00	0,00	0,00	0,00
Příspěvek unie	63 750 000,00	31 875 000,00	31 875 000,00				
Soukromé zdroje	36 250 000,00	18 125 000,00	18 125 000,00				
Finanční prostředky ze státního rozpočtu	0,00						

Výše uvedená obrazovka platí, pokud označil uživatel na obrazovce „Základní informace“ checkbox Rozdílová varianta na „ANO“.

První tabulka na obrazovce obsahuje Celkové a diskontované položky je needitovatelná. Dále jsou na této obrazovce k dispozici dva editovatelné seznamy (jeden pro Investice, jeden pro zdroje financování investic). Sloupce budou zobrazeny dynamicky – na základě počtu let referenčního období.

**Množství a konkrétní obsahové vymezení řádků je dáno strukturou a množstvím položek, které zvolil ŘO v číselníku CBA.** Součástí je součtový řádek a řádek, který bude diskontovat sečtené hodnoty. Není možné, aby žadatel editovatelný seznam jakkoli rozšiřoval.





Pokud označí checkbox Rozdílová varianta „NE“, objeví se na obrazovce „Investice a Zdroje“ tabulky Nulových variant investičních nákladů a zdrojů financování, tabulky Investičních variant investičních nákladů a zdrojů financování – tyto edituje uživatel (více v kapitole 4.2, obrázek – základní informace CBA) a Rozdílové varianty investičních nákladů a zdrojů financování. Rozdílové varianty nejsou editovatelné - automaticky zde bude počítán rozdíl mezi Nulovou a Investiční variantou.

**Poznámka.** CBA nepočítá s odpisy. Investiční náklady nejsou uplatňovány ve více letech, jako je tomu v účetnictví (kde se odepisují). Odpisy se do CBA nikam neuvadějí.

Výdaje, které vznikly před začátkem referenčního období, např. projektová příprava, zadáme do prvního roku referenčního období.

**Poznámka.** Pokud je DPH nezpůsobilým výdajem, nemělo by být zahrnuto v CBA v nezpůsobilé části investičních výdajů. Pokud je však nezpůsobilé DPH uvedeno v Rozpočtu projektu, bude DPH uvedeno i v CBA. Důležité je, aby celková výše investičních výdajů souhrnně za jednotlivé roky byla ve stejné výši jako na Rozpočtu Žádosti o podporu.

**Poznámka. Zdroje financování** se zadávají ve vazbě na přepokládané investice, nepokrývají tedy oblast provozního financování. Jsou zde evidovány celkové zdroje financování na investici. Pokud tedy projekt zahrnuje i přepokládané nezpůsobilé projektové výdaje, je třeba je zahrnout do vlastních zdrojů příjemce (konkrétní vlastní zdroj financování je určen typem příjemce). Nulové hodnoty není třeba do tabulky vyplňovat.

#### **Zadání investičních výdajů a zdrojů:**

Př. Byly zadány investiční výdaje v celkové výši 55 000 000 Kč s tím, že dokončovací práce a vybavení ve výši 5 000 000 Kč jsou nezpůsobilé výdaje. Celkové zdroje byly zadány také ve výši 55 000 000 Kč, přičemž 50 000 000 Kč představují způsobilé výdaje, které byly rozděleny mezi jednotlivé zdroje financování v poměru 85 % Příspěvek Unie a 15 % vlastní zdroje žadatele (obdobně jako na projektu, a protože je žadatelem v tomto modelovém příkladu obec, jako vlastní zdroj byly uvedeny finanční prostředky z rozpočtu obce). Nezpůsobilé výdaje ve výši 5 000 000 Kč jsou financovány z vlastních prostředků žadatele – tj. jako zdroj financování nezpůsobilých výdajů byly zvoleny finanční prostředky z rozpočtu obce.

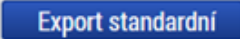

- **Pro zadání údajů použít tlačítko „editovat vše“**
- **Údaj zadaný do jednoho roku lze kopírovat do dalších let**
- **Zadané údaje je možné vyexportovat do MS EXCEL pomocí tlačítka „Export standardní“**

**Při vyplnění datové záložky *Investice a zdroje* je důležité, aby se Celkové investiční náklady a Celkové zdroje financování v jednotlivých letech referenčního období sobě rovnaly, z důvodu prokázání a zajištění udržitelnosti projektu.**

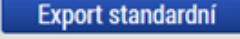
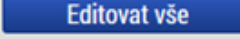


Obr. č. 12 Příklad pro zadání investičních nákladů a zdrojů financování

<b>Rozdílová varianta investičních nákladů</b>					
Název CZ	Celkem	1. rok/2016	2. rok/2017	3. rok/2018	4. rok/2019
<b>Celkové investiční náklady</b>	<b>55 000 000,00</b>	<b>30 500 000,00</b>	<b>24 500 000,00</b>	<b>0,00</b>	<b>0,00</b>
Celkové způsobilé náklady	50 000 000,00	27 500 000,00	22 500 000,00	0,00	0,00
Celkové způsobilé náklady - investiční	50 000 000,00	27 500 000,00	22 500 000,00		
Celkové způsobilé náklady - neinvestiční	0,00				
Celkové nezpůsobilé náklady	5 000 000,00	3 000 000,00	2 000 000,00	0,00	0,00
Celkové nezpůsobilé náklady - investiční	5 000 000,00	3 000 000,00	2 000 000,00		
Celkové nezpůsobilé náklady - neinvestiční	0,00				
Diskontované investiční náklady	54 057 692,31	30 500 000,00	23 557 692,31	0,00	0,00

<b>Rozdílová varianta zdrojů financování</b>					
Název CZ	Celkem	1. rok/2016	2. rok/2017	3. rok/2018	4. rok/2019
<b>Celkové zdroje financování</b>	<b>55 000 000,00</b>	<b>30 500 000,00</b>	<b>24 500 000,00</b>	<b>0,00</b>	<b>0,00</b>
Příspěvek unie	42 500 000,00	25 925 000,00	16 575 000,00		
Soukromé zdroje	0,00				
Finanční prostředky ze státního rozpočtu	0,00				
Finanční prostředky ze státních fondů	0,00				
Finanční prostředky z rozpočtu krajů/kraje	0,00				
Finanční prostředky z rozpočtu obcí/obce	12 500 000,00	4 575 000,00	7 925 000,00		
Jiné národní veřejné finanční prostředky	0,00				
Ostatní zdroje	0,00				
Diskontované zdroje financování	54 057 692,31	30 500 000,00	23 557 692,31	0,00	0,00

Členění investičních nákladů na jednotlivé roky by mělo být v souladu s plánovanou fyzickou realizací a časovým plánem realizace. Rozčlenění zdrojů financování není nutné uvádět z hlediska faktického cashflow/zaúčtování přijetí dotace – vyčíslení zdrojů slouží pouze pro identifikaci, jakým způsobem budou investiční náklady v jednotlivých letech pokryty.



#### 4.3.2 Obrazovka „Provozní náklady a výnosy“

Struktura provozních nákladů/výnosů vychází z číselníku položek CBA předdefinovaného MMR, případně může být doplněn Řídícím orgánem. V rámci OPŽP jsou v číselníku CBA definovány tyto položky:

##### **Celkové provozní náklady**

- Fixní náklady
- Variabilní náklady

Do provozních nákladů žadatel zadává údaje, které bezprostředně souvisejí s projektem. Pokud je projekt součástí většího celku, je třeba vyplnit náklady a výnosy za celou infrastrukturu se zohledněním projektu. Tato datová oblast se vyplňuje z důvodu přehledu a uvědomění si žadatele o nákladech spojených s chodem projektu po celou dobu své životnosti. Nuly není třeba do tabulky vyplňovat.

##### **Celkové provozní výnosy**

- Příjmy za provoz infrastruktury
- Příjmy za prodej či pronájem
- Mimořádný/jednorázový příjem
- **Financování provozní ztráty** – zohledňuje se pouze v záložce Udržitelnost pro FA. V případě, že by projekt v některém roce referenčního období generoval záporný peněžní tok (tj. např. v roce, ve kterém jsou nutné velké kapitálové investice pro výměnu aktiv), je třeba učinit jasný dlouhodobý závazek tyto záporné peněžní toky pokrýt. Jedná se o položku, do které se zadává provozní dotace/transfery/finanční zisky, které **nepocházejí z poplatků placených uživateli** a které **slouží na pokrytí provozních nákladů projektu** po dobu referenčního období. Nejedná se o příspěvek unie ani o zdroje na financování realizace projektu. Jedná se například o provozní dotace.

Jako udržitelný je označován pouze ten projekt, který má finanční tok v každém z roků referenčního období kumulativně kladný, resp. min. roven 0. Při vyplnění datové záložky Provozní náklady a výnosy je nutné, aby se náklady a výnosy v jednotlivých letech referenčního období sobě rovnaly, z důvodu zajištění udržitelnosti projektu.

V případě, že váš projekt negeneruje žádné/nízké výnosy, vykompenzujte provozní náklady stejnou částkou do položky Financování provozní ztráty. Pokud realizací projektu dojde k úspoře provozních nákladů, tzn., projektem bude docházet k záporným provozním nákladům v rozdílové variantě, je nutné zadat do položky Financování provozní ztráty záporné hodnoty, tj. snížení provozních dotací oproti stavu bez realizace projektu.

##### **Zadání provozních nákladů:**

- Pro zadání údajů použít tlačítko „Editovat vše“
- Údaj zadaný do jednoho roku lze kopírovat do dalších let
- Zadané údaje je možné vyexportovat do MS EXCEL pomocí tlačítka „Export standardní“



Obr. č. 13 Zadání provozních nákladů - rozdílová varianta

Rozdílová varianta provozních nákladů									
Název	Celkem	1. rok/2016	2. rok/2017	3. rok/2018	4. rok/2019	5. rok/2020	6. rok/2021	7. rok/2022	8
Celkové provozní náklady	9 000 000,00	300 000,00	300 000,00	300 000,00	300 000,00	300 000,00	300 000,00	300 000,00	
Fixní náklady	9 000 000,00	300 000,00	300 000,00	300 000,00	300 000,00	300 000,00	300 000,00	300 000,00	
Variabilní náklady	0,00								
Celkové finanční náklady pro návratnost i...	150 000,00	5 000,00	5 000,00	5 000,00	5 000,00	5 000,00	5 000,00	5 000,00	
Celkové finanční náklady ostatní	300 000,00	10 000,00	10 000,00	10 000,00	10 000,00	10 000,00	10 000,00	10 000,00	
Diskontované provozní náklady	5 395 114,37	300 000,00	288 461,54	277 366,86	266 698,91	256 441,26	246 578,13	237 094,36	
Diskontované finanční náklady pro návrat...	89 918,57	5 000,00	4 807,69	4 622,78	4 444,98	4 274,02	4 109,64	3 951,57	
Diskontované finanční náklady ostatní	179 837,12	10 000,00	9 615,38	9 245,56	8 889,96	8 548,04	8 219,27	7 903,15	

### Zadání provozních výnosů

- Pro zadání údajů použít tlačítko „Editovat vše“
- Údaj zadaný do jednoho roku lze kopírovat do dalších let
- Zadané údaje je možné vyexportovat do MS EXCEL pomocí tlačítka „Export standardní“

Obr. č. 14 Zadání provozních výnosů v rozdílové variantě

Rozdílová varianta provozních výnosů									
Název CZ	Příjem dle čl. 61	Celkem	1. rok/2016	2. rok/2017	3. rok/2018	4. rok/2019	5. rok/2020	6. rok/2021	7. rok/2022
Celkové provozní výnosy		79 000 000,00	1 900 000,00	1 900 000,00	900 000,00	900 000,00	900 000,00	900 000,00	
Příjmy za provoz infrastruktury	<input checked="" type="checkbox"/>	9 000 000,00	300 000,00	300 000,00	300 000,00	300 000,00	300 000,00	300 000,00	30
Příjmy za prodej či pronájem	<input checked="" type="checkbox"/>	18 000 000,00	600 000,00	600 000,00	600 000,00	600 000,00	600 000,00	600 000,00	60
Mimořádný/jednorázový příjem	<input type="checkbox"/>	2 000 000,00	1 000 000,00	1 000 000,00					
Financování provozní ztráty	<input type="checkbox"/>	0,00							
Zůstatková hodnota		50 000 000,00	0,00	0,00	0,00	0,00	0,00	0,00	
Diskontované provozní výnosy		34 179 452,34	1 900 000,00	1 826 923,08	832 100,59	800 096,72	769 323,77	739 734,40	

Pokud příjmy generované během referenčního období splňují definici příjmů dle čl. 61 Obecného nařízení EK, je třeba zaškrtnout zelený check „Příjem dle čl. 61“. V tom případě se výše příjmů zde zadaných automaticky zohlední při výpočtu finanční mezery a dalších finančních ukazatelů CBA.



### 4.3.3 Obrazovka „Zůstatková hodnota“

Obrazovka je relevantní k vyplnění pouze pro projekty vytvářející čisté příjmy v rozdílové variantě, tj. příjmy převyšují výdaje projektu.

V případě, že některá projektová aktiva mají delší životnost než stanovené referenční období, je důležité započítat jejich zůstatkovou hodnotu. **Ta je vypočítána jako čistá současná hodnota čistých příjmů plynoucích z investice po zbývajících dobu životnosti** a musí být zahrnuta do peněžních toků jako příjem posledního roku referenčního období. Odlišný přístup pro stanovení zůstatkové hodnoty je možný pouze v řádně odůvodněných případech.

Na obrazovce „Zůstatková hodnota“ **vyplní uživatel záznamy za všechny investice projektu, které budou vytvářet čisté příjmy** po konci referenčního období (životnost investice přesahuje referenční období).

Uživatel bude záznamy přidávat sám, je k dispozici také součtový řádek a řádek zobrazující diskontované hodnoty. Aplikace zajistí automatický výpočet čisté současné hodnoty a výslednou částku promítne do posledního roku referenčního období.

Pokud si uživatel zvolí v Základních informacích pomocí Checkboxu, že provede vlastní výpočet zůstatkové hodnoty, zobrazí se mu textové pole pro zdůvodnění výpočtu + pole pro ruční zadání zůstatkové hodnoty. Nedoporučujeme.

Obř. č. 15 Zadání zůstatkové hodnoty – čisté příjmy plynoucí z investice po ukončení referenčního období

**ZŮSTATKOVÁ HODNOTA**

PRŮSTUP K CBA KOPIE CBA KONTROLA FINALIZACE CBA VYMAZAT CBA TISK

**Zůstatková hodnota**

Výběr položky číselníku	Zůstatková hodnota	1. rok	2. rok	3. rok	4. rok	5. rok	6. rok
Zůstatková hodnota	0,00	0,00	0,00	0,00	0,00	0,00	0,00
Diskontovaná zůstatková hodnota	0,00	0,00	0,00	0,00	0,00	0,00	0,00

Export standardní Editovat vše

**Výběr položky číselníku**

Kód	Název CZ	Kód	Název CZ	Zůstatková hodnota
01.01.01	Celkové způsobilé náklady - investiční		Nenalezeny žádné záznamy k zobrazení	
01.01.02	Celkové způsobilé náklady - neinvestiční			
01.02.01	Celkové nezpůsobilé náklady - investiční			
01.02.02	Celkové nezpůsobilé náklady - neinvestiční			

Přidat



V modelovém příkladu byla zadána zůstatková hodnota pouze pro způsobilé náklady - investiční:

Obr. č. 16 Příklad zadání zůstatkové hodnoty

**Datové oblasti**

- Základní informace
- Investice a zdroje
- Provozní náklady a výnosy
- Zůstatková hodnota**
- Návratnost investic pro FA
- Návratnost kapitálu pro FA
- Udržitelost pro FA
- Citlivost finanční analýzy
- Výběr specifických cílů
- Socio-ekonomické dopady
- Návratnost investic pro EA
- Návratnost kapitálu pro EA
- Udržitelost pro EA
- Citlivost ekonomické analýzy
- Finanční mezera/Přijmy projektu
- Výsledky CBA

**ZŮSTATKOVÁ HODNOTA**

PŘÍSTUP K CBA | KOPIE CBA | KONTROLA | FINALIZACE CBA | VYMAZAT CBA | TISK

**Zůstatková hodnota**

Výběr položky číselníku	Zůstatková hodnota	1. rok	2. rok	3. rok	4. rok	5. rok	6. rok	7. rok
Celkové způsobilé náklady - investiční	0,00	8 000 000,00	6 000 000,00	4 000 000,00	2 000 000,00			
Zůstatková hodnota	0,00	0,00	0,00	0,00	0,00	0,00	0,00	0,00
Diskontovaná zůstatková hodnota	0,00	0,00	0,00	0,00	0,00	0,00	0,00	0,00

Export standardní | **Uložit vše** | Zrušit editaci

**Výběr položky číselníku**

Kód	Název CZ	Kód	Název CZ	Zůstatková hodnota
01.01.02	Celkové způsobilé náklady - neinvestiční	01.01.01	Celkové způsobilé náklady - investiční	0,00
01.02.01	Celkové nezpůsobilé náklady - investiční			
01.02.02	Celkové nezpůsobilé náklady - neinvestiční			



## 4.4 Kriteriační ukazatele finanční analýzy

Na základě zadaných vstupních údajů popsaných v předchozích kapitolách modul CBA provede automatický výpočet kriteriačních ukazatelů, jejichž výsledek má ŘO možnost okomentovat.

Upozorňujeme, že smyslem dotační politiky je podpora projektů, které by bez dotace nebyly dostatečně rentabilní. Z toho důvodu jsou nepříznivé výsledky ukazatelů na záložce „Návratnost investic pro FA“ očekávané a akceptovatelné.

Kriteriační ukazatele finanční analýzy jsou k dispozici v následujícím členění:

### 4.4.1 Finanční návratnost investice

V rámci posuzování finanční návratnosti investice hodnotíme finanční výkon projektu. Používáme k tomu ukazatele vyjadřující schopnost čistých příjmů pokrýt investiční náklady bez ohledu na to, jak jsou tyto náklady financovány. Více viz *Metodické doporučení pro projekty vytvářející příjmy v programovém období 2014 – 2020*, kapitola „Základní ukazatele finanční analýzy“.

Finanční návratnost investice je v modulu CBA hodnocena podle následujících kriteriačních ukazatelů:

- Čistá současná hodnota (NPV)
- Index rentability (NPV/I)<sup>6</sup>
- Vnitřní výnosové procento (IRR)
- Doba návratnosti investice
- **Udržitelnost (pouze ANO, NE na základě vyhodnocení pokud není kumulovaný finanční tok z investice ve všech letech kladný, POZN. Projekty ve SC 1.1 + SC 1.2, které vyplňují zjednodušenou FA, mohou mít tento ukazatel prázdný – důležité je, aby zde nebyl křížek/NE)**

Kriteriační ukazatele jsou počítány na základě následujících vzorců:

$$NPV = \frac{CF_0}{(1+r)^0} + \frac{CF_1}{(1+r)^1} + \dots + \frac{CF_t}{(1+r)^t}$$

**Čistá současná hodnota** (FNPV)

$$PI = \frac{\sum_{t=0}^n \frac{CF_t}{(1+r)^t}}{I}$$

**Index rentability** (Čistá současná

hodnota na jednotku investice – ku

návratnosti kapitálu na jednotku  
národního

kapitálu)

$$0 = \frac{CF_1}{(1+IRR)^1} + \frac{CF_2}{(1+IRR)^2} + \dots + \frac{CF_t}{(1+IRR)^t} - IN$$

**Vnitřní výnosové procento**

<sup>6</sup> Poměr NPV ku vstupní investici, tj. NPV na jednotku investice, vhodné pro porovnání investičních záměrů s odlišnými investičními vstupy mezi sebou.





$$\sum_{t=1}^{T_{sd}} CF_t \cdot (1+r)^{-t} - IN = 0$$

**Doba návratnosti investice**

Kumulovaný součtový řádek nesmí být v záporu (prázdné))

**Udržitelnost** (ano/ne/u SC 1.1 + 1.2)

**Vstupní údaje pro výpočet finanční návratnosti investice:**

- Celkové investiční náklady
- Celkové provozní náklady
- Celkové finanční náklady pro finanční návratnost investice
- Celkové provozní výnosy (včetně zůstatkové hodnoty)

Na základě údajů zadaných v modulu CBA jsou automaticky zjištěny výsledky kritériální analýzy pro finanční návratnost investice.

**Hodnota Čisté současné hodnoty investice musí nabývat záporných hodnot.  
Hodnota Vnitřní výnosové procento investice musí být menší  
než finanční diskontní sazba, která činí 4 %.**

**Obr. č. 17 Příklad - výpočet návratnosti investice**

NÁVRATNOST INVESTIC PRO FA									
<b>Vstupy pro výpočet návratnosti investice</b>									
Název CZ	1. rok/2015	2. rok/2016	3. rok/2017	4. rok/2018	5. rok/2019	6. rok/2020	7. rok/2021	8. rok/2022	9. rok/2023
Celkové investiční náklady	30 500 000,00	24 500 000,00	0,00	0,00	0,00	0,00	0,00	0,00	
Celkové provozní náklady	1 075 000,00	1 075 000,00	1 136 000,00	1 186 000,00	1 186 000,00	1 205 000,00	1 215 000,00	1 215 000,00	1 215 000,00
Celkové provozní výnosy	2 000 000,00	1 500 000,00	2 500 000,00	3 000 000,00	4 000 000,00	4 000 000,00	4 000 000,00	4 000 000,00	4 000 000,00
Celkové finanční náklady pro návratn...	100 000,00	90 000,00	80 000,00	70 000,00	60 000,00	50 000,00	40 000,00	30 000,00	20 000,00
Návratnost investice	-29 675 000,00	-24 165 000,00	1 284 000,00	1 744 000,00	2 754 000,00	2 745 000,00	2 745 000,00	2 755 000,00	2 765 000,00
Kumulovaná návratnost investice	-29 675 000,00	-53 840 000,00	-52 556 000,00	-50 812 000,00	-48 058 000,00	-45 313 000,00	-42 568 000,00	-39 813 000,00	-37 048 000,00

Návratnost investice					
Název	Hodnota	Znak	Od	Do	Popis
Čistá současná hodnota	-37 333 205,84				
Doba návratnosti investice	0,00				
Index rentability	-0,68				
Vnitřní výnosové procento	-0,16				

[Export standardní](#)





#### 4.4.2 Finanční návratnost kapitálu

Pro posouzení tohoto ukazatele opět počítáme finanční čistou současnou hodnotu (FNPV kapitálu), avšak v rámci tohoto ukazatele se finanční zdroje (bez příspěvku Unie) investované do projektu považují za odliv peněžních prostředků, nikoliv za investiční náklady. Ostatní zdroje financování (kromě příspěvku Unie) by měly být uvažovány v okamžiku, kdy jsou v projektu skutečně vyplaceny nebo splaceny (v případě půjček a úvěrů). Vnitřní výnosové procento kapitálu stanoví výnosnost pro příjemce (národní veřejné i soukromé).

Tento ukazatel vyjadřuje návratnost kapitálu vloženého do projektu, lze jej tedy použít ke zhodnocení návratnosti národního kapitálu jako celku nebo návratnosti kapitálu jednotlivých subjektů zapojených do financování projektu (např. při zapojení více subjektů je v rámci finanční analýzy prováděna konsolidace jejich zdrojů a prostřednictvím tohoto ukazatele lze zhodnotit návratnost kapitálu vloženého do projektu každým ze subjektů)<sup>7</sup>

**Finanční návratnost kapitálu je v modulu CBA hodnocena podle následujících kritériálních ukazatelů:**

- Čistá současná hodnota (NPV)
- Index rentability (NPV/I)<sup>8</sup>
- Vnitřní výnosové procento (IRR)
- Doba návratnosti investice
- Udržitelnost (pouze ANO, NE na základě vyhodnocení, zda kumulovaný finanční tok z investice je ve všech letech kladný)

#### Vstupy pro výpočet návratnosti kapitálu

- Celkové provozní náklady
- Celkové finanční náklady (celkové finanční náklady pro FNI+ celkové finanční náklady ostatní)
- Celkové provozní výnosy (včetně zůstatkové hodnoty)
- Národní zdroje financování – *vše kromě Příspěvku Unie*

<sup>7</sup> Zdroj: Metodické doporučení pro projekty vytvářející příjmy v programovém období 2014 – 2020.

<sup>8</sup> Poměr NPV ku vstupní investici, tj. NPV na jednotku investice, vhodné pro porovnání investičních záměrů s odlišnými investičními vstupy mezi sebou.



Na základě údajů zadaných v modulu CBA jsou automaticky zjištěny výsledky kritériální analýzy pro finanční návratnost investice:

Obr. č. 18 Příklad výpočtu finanční návratnosti kapitálu I

Vstupy pro výpočet návratnosti kapitálu									
Název CZ	1. rok/2015	2. rok/2016	3. rok/2017	4. rok/2018	5. rok/2019	6. rok/2020	7. rok/2021	8. rok/2022	9. rok/2023
Celkové investiční náklady	30 500 000,00	24 500 000,00	0,00	0,00	0,00	0,00	0,00	0,00	0,00
Celkové provozní náklady	1 075 000,00	1 075 000,00	1 136 000,00	1 186 000,00	1 186 000,00	1 205 000,00	1 215 000,00	1 215 000,00	
Celkové provozní výnosy	2 000 000,00	1 500 000,00	2 500 000,00	3 000 000,00	4 000 000,00	4 000 000,00	4 000 000,00	4 000 000,00	
Celkové finanční náklady pro návratnost i...	100 000,00	90 000,00	80 000,00	70 000,00	60 000,00	50 000,00	40 000,00	30 000,00	
Celkové finanční náklady ostatní	15 000,00	15 000,00	15 000,00	15 000,00	15 000,00	15 000,00	15 000,00	15 000,00	
Celkové zdroje financování	30 500 000,00	24 500 000,00	0,00	0,00	0,00	0,00	0,00	0,00	
Příspěvek unie	25 925 000,00	16 575 000,00	0,00	0,00	0,00	0,00	0,00	0,00	
Návratnost kapitálu	-25 115 000,00	-16 255 000,00	1 269 000,00	1 729 000,00	2 739 000,00	2 730 000,00	2 730 000,00	2 740 000,00	
Kumulovaná návratnost kapitálu	-25 115 000,00	-41 370 000,00	-40 101 000,00	-38 372 000,00	-35 633 000,00	-32 903 000,00	-30 173 000,00	-27 433 000,00	-25 115 000,00

Obr. č. 19 Příklad výpočtu finanční návratnosti kapitálu II

Návratnost kapitálu					
Název	Hodnota	Znak	Od	Do	Popis
Čistá současná hodnota	-25 264 543,51				
Doba návratnosti investice	0,00				
Index rentability	-0,46				
Vnitřní výnosové procento	-0,12				

[Export standardní](#)

V případě, že je Vnitřní výnosové procento rovno nule, nebylo možné jej na základě vstupních dat vypočítat.

#### 4.4.3 Finanční udržitelnost

Určení udržitelnosti projektu znamená posouzení, zda nevzniká riziko vyčerpání peněz v budoucnosti. Musí být doloženo, jak budou v časovém horizontu projektu odpovídat zdroje financování meziročním výdajům. Z toho plyne, že stěžejní je načasování peněžních příjmů a plateb. Jako udržitelný je označován pouze ten projekt, který má finanční tok v každém z roků referenčního období kladný, resp. roven 0, tzn. projekt je udržitelný, pokud je čistý tok kumulovaného vytvářeného peněžního toku kladný pro všechny uvažované roky, tj. Celkové zdroje financování musí být každý rok pokryty celkovými investičními náklady. To platí i pro výnosy a náklady, tj. celkové provozní náklady musí být každý rok pokryty celkovými výnosy. Pokud je projekt v provozní ztrátě, projekt je udržitelný, pokud z CBA plyne, že se projekt v provozní ztrátě nachází, tj. vytváří pouze záporné náklady nebo pokud jsou každý rok referenčního období náklady vykompenzovány výnosy/adekvátní výší financováním provozní ztráty

Pro účely zjištění udržitelnosti projektu je relevantní zejména vyhodnocení ANO/NE, význam ostatních kritériálních ukazatelů je pouze doplňkový.



Projekty se zjednodušenou CBA, tj. projekty s definovanou Flat Rate (platí pouze projekty ve SC 1.1 + SC 1.2) mohou mít vyhodnocení u udržitelnosti prázdné, a to z důvodu prázdných datových oblastí, ve kterých je posuzována udržitelnost viz výše.

Na základě údajů zadaných v modulu CBA jsou automaticky zjištěny výsledky kritériální analýzy pro finanční návratnost investice.

#### Obr. č. 20 Příklad výstupy Udržitelnost

Udržitelnost					
Název CZ			Udržitelnost		
Udržitelnost			✓		
<a href="#">Export standardní</a>					
Udržitelnost					
Název	Hodnota	Znak	Od	Do	Popis
Čistá současná hodnota	16 597 956,49				
Doba návratnosti investice	0,00				
Index rentability	0,30				
Vnitřní výnosové procento	0,00				
<a href="#">Export standardní</a>					
V případě, že je Vnitřní výnosové procento rovno nule, nebylo možné jej na základě vstupních dat vypočítat.					

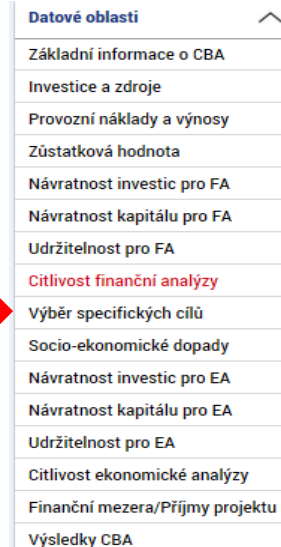


## 4.5 Citlivost finanční analýzy

Vstupní podmínkou pro modelování citlivostní analýzy je založení CBA analýzy a vyplnění celé Finanční analýzy. **Pro účely hodnocení projektů v OPŽP není relevantní zpracování citlivosti finanční analýzy.**

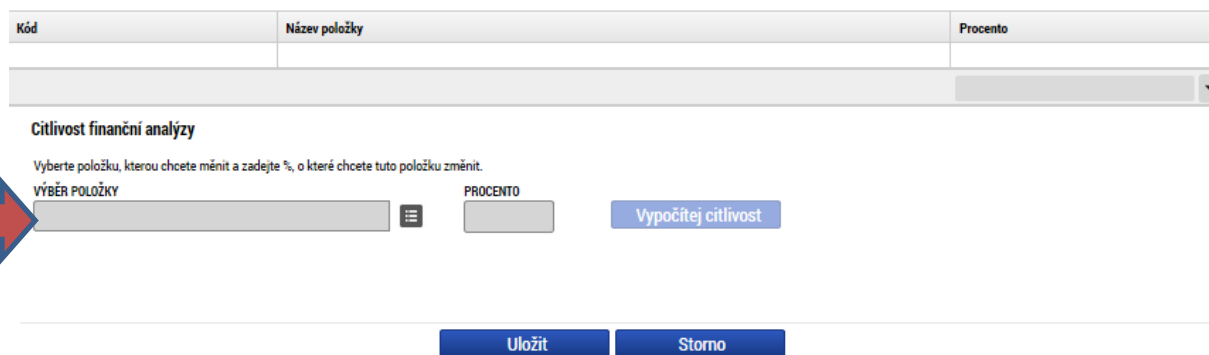
Citlivostní analýza je dostupná na obrazovce „Citlivost finanční analýzy“.

Obr. č. 21 Záložka citlivost finanční analýzy



Datové oblasti
Základní informace o CBA
Investice a zdroje
Provozní náklady a výnosy
Zůstatková hodnota
Návratnost investic pro FA
Návratnost kapitálu pro FA
Udržitelnost pro FA
<b>Citlivost finanční analýzy</b>
Výběr specifických cílů
Socio-ekonomické dopady
Návratnost investic pro EA
Návratnost kapitálu pro EA
Udržitelnost pro EA
Citlivost ekonomické analýzy
Finanční mezera/Příjmy projektu
Výsledky CBA

Obr. č. 22 Zadání položky pro test citlivostní analýzy



Kód	Název položky	Procento
Citlivost finanční analýzy		
Vyberte položku, kterou chcete měnit a zadejte %, o které chcete tuto položku změnit.		
VÝBĚR POLOŽKY	PROCENTO	Vypočítej citlivost
Uložit		
Storno		

### Celkové a diskontované položky

Název CZ	Celkem	1. rok/2015	2. rok/2016	3. rok/2017	4. rok/2018	5. rok/2019	6. rok/2020	7. rok/2021	8.
Celkové finanční náklady ostatní	150 000,00	15 000,00	15 000,00	15 000,00	15 000,00	15 000,00	15 000,00	15 000,00	
Celkové finanční náklady pro návratnost i...	550 000,00	100 000,00	90 000,00	80 000,00	70 000,00	60 000,00	50 000,00	40 000,00	
Celkové investiční náklady	55 000 000,00	30 500 000,00	24 500 000,00	0,00	0,00	0,00	0,00	0,00	
Celkové provozní náklady	11 728 000,00	1 075 000,00	1 075 000,00	1 136 000,00	1 186 000,00	1 186 000,00	1 205 000,00	1 215 000,00	
Celkové provozní výnosy	33 000 000,00	2 000 000,00	1 500 000,00	2 500 000,00	3 000 000,00	4 000 000,00	4 000 000,00	4 000 000,00	
Celkové zdroje financování	55 000 000,00	30 500 000,00	24 500 000,00	0,00	0,00	0,00	0,00	0,00	
Diskontované finanční náklady ostatní	126 529,98	15 000,00	14 423,08	13 868,34	13 334,95	12 822,06	12 328,91	11 854,72	
Diskontované finanční náklady pro návrat...	491 167,10	100 000,00	86 538,46	73 964,50	62 229,75	51 288,25	41 096,36	31 612,58	
Diskontované investiční náklady	54 057 692,31	30 500 000,00	23 557 692,31	0,00	0,00	0,00	0,00	0,00	
Diskontované provozní náklady	9 845 996,03	1 075 000,00	1 033 653,85	1 050 295,86	1 054 349,68	1 013 797,77	990 422,16	960 232,15	
Diskontované provozní výnosy	27 061 649,60	2 000 000,00	1 442 307,69	2 311 390,53	2 666 989,08	3 419 216,76	3 287 708,43	3 161 258,10	



Žadatel vybere položku, kterou chce změnit, a zadá příslušné procento pro vyjádření změny. V tomto modelovém případě byly navýšeny investiční náklady v položce stavební práce o 10 %:

Obr. č. 23 Příklad výběru konkrétní položky a určení její hodnoty

Kód	Název položky	Procento
01.02	Stavební práce	10,00

**Citlivost finanční analýzy**

Vyberte položku, kterou chcete měnit a zadejte %, o které chcete tuto položku změnit.

VÝBĚR POLOŽKY: Stavební práce

PROCENTO: 10,00

**Vypočítej citlivost**

**Uložit** **Storno**

Celkové a diskontované položky

Následně použije tlačítko „Vypočítej citlivost“:

Aplikace automaticky zobrazí porovnání hodnot kritériálních ukazatelů před a po zadané procentní změně dané položky:

Absolutní hodnoty daného kritéria po zadané procentní změně jsou zobrazeny v řádcích, které mají aktivní check „citlivost“, zde je také k dispozici údaj o výsledné procentní změně daného kritéria, původní absolutní hodnoty daného kritériálního ukazatele jsou zobrazeny v řádcích, které mají neaktivní check „citlivost“.

Obr. č. 24 Výsledek citlivostní analýzy I

Název	Citlivost	Hodnota	Procentní změna	Znak	Od	Do	Popis
Čistá současná hodnota	✓	-42 208 205,84	-13,06				
Čistá současná hodnota	✗	-37 333 205,84					
Doba návratnosti investice	✓	0,00	0,00				
Doba návratnosti investice	✗	0,00					
Index rentability	✓	-0,70	-3,73				
Index rentability	✗	-0,68					
Vnitřní výnosové procento	✓	-0,17	-7,38				
Vnitřní výnosové procento	✗	-0,16					

**Export standardní**



#### Návratnost kapitálu

Název	Citlivost	Hodnota	Procentní změna	Znak	Od	Do	Popis
Čistá současná hodnota	✓	-30 139 543,51	-19,30				
Čistá současná hodnota	✗	-25 264 543,51					
Doba návratnosti investice	✓	0,00	0,00				
Doba návratnosti investice	✗	0,00					
Index rentability	✓	-0,50	-9,43				
Index rentability	✗	-0,46					
Vnitřní výnosové procento	✓	-0,14	-13,14				
Vnitřní výnosové procento	✗	-0,12					

[Export standardní](#)

#### Udílitelnost

Název	Citlivost	Hodnota	Procentní změna	Znak	Od	Do	Popis
Čistá současná hodnota	✓	11 722 956,49	-29,37	Větší než	0,00		vyhovující
Čistá současná hodnota	✗	16 597 956,49					
Doba návratnosti investice	✓	3,45	0,00				
Doba návratnosti investice	✗	0,00					
Index rentability	✓	0,20	-35,22				
Index rentability	✗	0,30					
Vnitřní výnosové procento	✓	0,41	0,00				
Vnitřní výnosové procento	✗	0,00					

[Export standardní](#)

V dalším případě byly modelově navýšeny provozní příjmy o 10 %:

#### Obr. č. 25 Další příklad zadání vstupní veličiny pro citlivostní analýzu

#### CITLIVOST FINANČNÍ ANALÝZY

PRÍSTUP K CBA | KOPIE CBA | KONTROLA | FINALIZACE CBA | VYMAZAT CBA | ODVÁZÁNÍ CBA | TISK

Kód	Název položky	Procento
03	Celkové provozní výnosy	10,00

**Citlivost finanční analýzy**

Vyberte položku, kterou chcete měnit a zadejte %, o které chcete tuto položku změnit.

VYBĚR POLOŽKY:

PROCENTO:

Dopad na kritériální ukazatele po použití tlačítka „Vypočítej citlivost“



## Obr. č. 26 Výsledek citlivostní analýzy II

### Návratnost investice

Název	Citlivost	Hodnota	Procentní změna	Znak	Od	Do	Popis
Čistá současná hodnota	✓	-34 627 040,87	7,25				
Čistá současná hodnota	✗	-37 333 205,84					
Doba návratnosti investice	✓	0,00	0,00				
Doba návratnosti investice	✗	0,00					
Index rentability	✓	-0,63	7,25				
Index rentability	✗	-0,68					
Vnitřní výnosové procento	✓	-0,14	12,57				
Vnitřní výnosové procento	✗	-0,16					

[Export standardní](#)

### Návratnost kapitálu

Název	Citlivost	Hodnota	Procentní změna	Znak	Od	Do	Popis
Čistá současná hodnota	✓	-22 558 378,54	10,71				
Čistá současná hodnota	✗	-25 264 543,51					
Doba návratnosti investice	✓	0,00	0,00				
Doba návratnosti investice	✗	0,00					
Index rentability	✓	-0,41	10,71				
Index rentability	✗	-0,46					
Vnitřní výnosové procento	✓	-0,10	17,96				
Vnitřní výnosové procento	✗	-0,12					

[Export standardní](#)

### Udržitelnost

Název	Citlivost	Hodnota	Procentní změna	Znak	Od	Do	Popis
Čistá současná hodnota	✓	19 304 121,46	16,30	Větší než	0,00		vyhovující
Čistá současná hodnota	✗	16 597 956,49					
Doba návratnosti investice	✓	0,00	0,00				
Doba návratnosti investice	✗	0,00					
Index rentability	✓	0,35	16,30				
Index rentability	✗	0,30					
Vnitřní výnosové procento	✓	0,00	0,00				
Vnitřní výnosové procento	✗	0,00					

[Export standardní](#)



## 4.6 Obrazovka „Finanční mezera, příjmy projektu“

Obrazovka je relevantní pouze pro projekty vytvářející příjmy dle čl. 61, případně pro ty, kterým bude realizací příjmů projektem ponížena výše podpory metodou Flat Rate – zaktivní se při identifikaci *Příjmů dle čl. 61* na obrazovce *Základní informace*. Pro výpočet podpory lze u projektů spadajících pod čl. 61 použít metodu Flat Rate nebo výpočet pomocí finanční mezery. Rozhodnutí o použití metody na konkrétní projekt je v kompetenci řídicího orgánu.

**Přehledné schéma pro použití metody Flat Rate nebo finanční mezery u jednotlivých typů projektů OPŽP 2014 2020 je uvedeno v Příloze 1 tohoto dokumentu.**

Metodické vymezení problematiky příjmů dle čl. 61 Obecného nařízení, včetně popisu obou metod, je dostupné v *Metodickém doporučení pro projekty vytvářející příjmy v programovém období 2014 – 2020*, kapitola „Projekty vytvářející příjmy dle čl. 61 Obecného nařízení“.

### Výpočetní algoritmus základu pro výpočet podpory:

- 1) Výpočet Flat Rate
  - a.  $NDA = EC * (1 - FR)$ 
    - i. NDA... základ pro výpočet dotace nediskontovaný
    - ii. EC... způsobilé výdaje
    - iii. FR... paušální sazba
- 2) Finanční mezera
  - a.  $Max\ DEE = DIC - DNR = FM$ 
    - i. Max DEE... maximální diskontované způsobilé výdaje
    - ii. DIC... diskontované investiční náklady
    - iii. DNR... diskontované čisté příjmy
    - iv. FM... finanční mezera
  - b.  $k = Max\ DEE / DIC$ 
    - i. k... míra mezery ve financování
  - c.  $NDA = EC * k$ 
    - i. NDA... základ pro výpočet dotace (nediskontovaný)
    - ii. EC... způsobilé výdaje
    - iii. k... míra mezery ve financování
  - d. Základ pro výpočet dotace při zohlednění soukromých zdrojů
    - i.  $PE = NDA * r$
    - ii.  $NDA_{pe} = NDA - PE$ 
      1. PE... soukromé zdroje
      2. EC... způsobilé výdaje
      3. r... stanovený podíl soukromých výdajů na způsobilých výdajích
      4. ECp... výše způsobilých výdajů připadajících na příjmy
      5. NDA... základ pro výpočet dotace
      6.  $NDA_{pe}$ ... modifikovaný základ pro výpočet dotace





Obr. č. 27 Automatické vyplnění údajů na obrazovce finanční mezera/příjmy projektu

DISKONTNÍ SAZBA	CELKOVÉ INVESTIČNÍ VÝDAJE	CELKOVÉ ZPŮSOBILÉ VÝDAJE	JINÉ PENĚŽNÍ PŘÍJMY	ZPŮSOBILÉ VÝDAJE OČIŠTĚNÉ O JPP	REFERENČNÍ OBDOBÍ
4,00	55 000 000,00	50 000 000,00	0,00	50 000 000,00	30

DISKONTOVANÉ INVESTIČNÍ NÁKLADY	DISKONTOVANÉ PROVOZNÍ NÁKLADY	DISKONTOVANÉ PŘÍJMY	DISKONTOVANÁ ZŮSTATKOVÁ HODNOTA
54 057 692,31	0,00	0,00	0,00

DISKONTOVANÉ ČISTÉ PŘÍJMY	ZÁKLAD PRO VÝPOČET DOTACE NEDISKONTOVANÝ	MAXIMÁLNÍ DISKONTOVANÉ ZPŮSOBILÉ VÝDAJE	KOEFICIENT FINANČNÍ MEZERY
0,00	50 000 000,00	54 057 692,31	1,0000000000

PROCENTO NÁRODNÍHO SPOLUFINANCOVÁNÍ	NÁRODNÍ SPOLUFINANCOVÁNÍ	PROCENTO PŘÍSPĚVKU UNIE	ČÁSTKA EU
0,00	7 500 000,00	85,00	42 500 000,00

PROCENTO VLASTNÍ/SOUKROMÉ NÁRODNÍ	SOUKROMÉ ZDROJE	ČÁSTKA VLASTNÍ/SOUKROMÉ NÁRODNÍ
15,00	0,00	0,00

Na tuto obrazovku se automaticky doplní celkové investiční výdaje, způsobilé výdaje, diskontované investiční náklady, provozní náklady, příjmy a diskontovaná zůstatková hodnota, které byly zadány v části finanční analýzy (viz kapitola „Zpracování finanční analýzy“).

Vstupní podmínky pro výpočet finanční mezery/příjmů projektu:

- Je založena CBA analýza
- Jsou vyplněny základní informace
- Jsou zadány údaje pro finanční analýzu
- Žadatel zatrhl Checkbox „Příjmy dle čl. 61“ na obrazovce „Základní informace“
- Zvolil pomocí Checkboxu způsob výpočtu (buď Finanční mezera nebo Flat Rate viz oranžový obdélník) v datové oblasti „Finanční mezera/Příjmy projektu“ a tuto identifikaci provedl i na obrazovce Základní informace. Způsob výpočtu výše podpory je uveden v Příloze č. 1 tohoto dokumentu.
- Vyplnil pole „Procento příspěvku unie“ a „Procento vlastní/soukromé národní“.

**PŘ. Do žlutého pole s názvem „Procento příspěvku“ je třeba zadat 85 % a do šedého pole „Procento vlastní/soukromé národní“ 15 %.**  
**Pokud se po kontrole CBA vygeneruje chyba ISUM - 400524: „Procento Národních zdrojů v modulu CBA nekoresponduje s procentem národních zdrojů na projektu“ je třeba do žlutého pole „Procento národního spolufinancování“ zadat 15 % a hodnotu v šedé poli Procento vlastní/ soukromé národní úplně smazat.**



Obr. č. 28 Vyplnění údajů na obrazovce finanční mezeza/příjmy projektu po vygenerování chyby ISUM – 400524

FINANČNÍ MEZEZA/PŘÍJMY PROJEKTU						
PŘÍSTUP K CBA KOPIE CBA KONTROLA FINALIZACE CBA VYMAZAT CBA TISK						
Název	Celkové způsobilé výdaje		Jiné peněžní příjmy			
2016_06_08_cba pro příručku	50 000 000,00		0,00			
DISKONTNÍ SAZBA	CELKOVÉ INVESTIČNÍ VÝDAJE	CELKOVÉ ZPŮSOBILÉ VÝDAJE	JINÉ PENĚŽNÍ PŘÍJMY	ZPŮSOBILÉ VÝDAJE OČIŠTĚNÉ O JPP	REFERENČNÍ OBDOBÍ	
4,00	55 000 000,00	50 000 000,00	0,00	50 000 000,00	30	
Flat rate						
PAUSÁLNÍ SAZBA	<input checked="" type="checkbox"/> Výpočet pomocí Flat rate		ZPŮSOBILÉ VÝDAJE PŘÍPADAJÍCÍ NA FIN. MEZEZU/OČIŠTĚNÉ O FLAT RATE			
25			37 500 000,00			
ČÁSTKA EU	NÁRODNÍ SPOLUFINANCOVÁNÍ	ČÁSTKA VLASTNÍ/SOUKROMÉ FR				
31 875 000,00	5 625 000,00	0,00				
<b>Výpočet finanční mezeza/Příjmů</b>						
Finanční mezeza						
DISKONTOVANÉ INVESTIČNÍ NÁKLADY	DISKONTOVANÉ PROVOZNÍ NÁKLADY	DISKONTOVANÉ PŘÍJMY		DISKONTOVANÁ ZŮSTATKOVÁ HODNOTA		
54 057 692,31	0,00	0,00		0,00		
DISKONTOVANÉ ČISTÉ PŘÍJMY	ZÁKLAD PRO VÝPOČET DOTACE NEDISKONTOVANÝ	MAXIMÁLNÍ DISKONTOVANÉ ZPŮSOBILÉ VÝDAJE		KOEFIČIENT FINANČNÍ MEZEZY		
0,00	50 000 000,00	54 057 692,31		1,0000000000		
PROCENTO NÁRODNÍHO SPOLUFINANCOVÁNÍ		NÁRODNÍ SPOLUFINANCOVÁNÍ	PROCENTO PŘÍSPĚVKU UNIE		VÝŠE ZPŮSOBILÝCH VÝDAJŮ PŘÍPADAJÍCÍ NA PŘÍJMY	
<input type="text" value="15,00"/>		7 500 000,00	<input type="text" value="85,00"/>		0,00	
PROCENTO SOUKROMÉ	SOUKROMÉ ZDROJE	PROCENTO VLASTNÍ/SOUKROMÉ NÁRODNÍ		ČÁSTKA EU		
0,00	0,00			42 500 000,00		
				ČÁSTKA VLASTNÍ/SOUKROMÉ NÁRODNÍ		
				0,00		
<b>Uložit</b> <b>Storno</b>						

#### 4.6.1 Výpočet pomocí finanční mezezy

Při výpočtu pomocí finanční mezezy je nejdříve zjištěn koeficient finanční mezezy (diskontované investiční náklady – diskontované čisté příjmy)/diskontované investiční náklady a tímto koeficientem jsou vynásobeny celkové způsobilé výdaje, čímž je zjištěn základ pro výpočet dotace. Ze základu pro výpočet dotace pomocí procentní sazby pro výši podpory je zjištěna maximální možná výše podpory.



Obr. č. 29 Výsledek výpočtu finanční mezery - max. výše podpory, max. výše způsobilých výdajů

DISKONTNÍ SAZBA	CELKOVÉ INVESTIČNÍ VÝDAJE	CELKOVÉ ZPŮSOBILÉ VÝDAJE	JINÉ PENĚŽNÍ PŘÍJMY	ZPŮSOBILÉ VÝDAJE OČIŠTĚNÉ O JPP	REFERENČNÍ OBDOBÍ
4,00	120 000 000,00	100 000 000,00	0,00	100 000 000,00	30

Flat rate	
PAUŠÁLNÍ SAZBA	<input type="checkbox"/> Výpočet pomocí Flat rate
ČÁSTKA EU	NÁRODNÍ SPOLUFINANCOVÁNÍ

**Při výpočtu finanční mezery je nutné zanechat checkbox „Výpočet pomocí Flat Rate“ prázdný.**

**Výpočet finanční mezery/Příjmů**

Finanční mezera			
DISKONTOVANÉ INVESTIČNÍ NÁKLADY	DISKONTOVANÉ PROVOZNÍ NÁKLADY	DISKONTOVANÉ PŘÍJMY	DISKONTOVANÁ ZŮSTATKOVÁ HODNOTA
117 337 278,11	5 395 114,37	7 193 485,84	16 032 570,73
DISKONTOVANÉ ČISTÉ PŘÍJMY	ZÁKLAD PRO VÝPOČET DOTACE NEDISKONTOVANÝ	MAXIMÁLNÍ DISKONTOVANÉ ZPŮSOBILÉ VÝDAJE	KOEFICIENT FINANČNÍ MEZERY
17 830 942,20	84 803 685,17	99 506 335,91	0,8480368517
PROCENTO NÁRODNÍHO SPOLUFINANCOVÁNÍ	NÁRODNÍ SPOLUFINANCOVÁNÍ	PROCENTO PŘÍSPĚVKU UNIE	ČÁSTKA EU
0,00	0,00	85,00	72 083 132,39
PROCENTO SOUKROMÉ	SOUKROMÉ ZDROJE	PROCENTO VLASTNÍ/SOUKROMÉ NÁRODNÍ	ČÁSTKA VLASTNÍ/SOUKROMÉ NÁRODNÍ
0,00	0,00	15,00	12 720 552,78

**Uložit**      **Storno**

Vypočtené hodnoty se po navázání CBA k projektu následně přenesou na žádost o podporu po kliknutí v oblasti *Přehled zdrojů financování* na modré pole „Rozpad financí“. Podmínkou je finalizace CBA a následně finalizace projektu.



#### 4.6.2 Výpočet metodou Flat Rate

V tomto případě je nutné vybrat sektor pro Flat Rate z číselníku:

Obr. č. 30 Určení paušální sazby pro metodu Flat Rate I

Flat rate

PAUŠÁLNÍ SAZBA

ČÁSTKA EU

NÁRODNÍ SPOLUFINANCOVÁNÍ

Výpočet pomocí Flat rate

ZPŮSOBILÉ VÝDAJE PŘÍPADAJÍCÍ NA FIN. MEZERU/OČIŠTĚNÉ O FLAT RATE

Výpočet finanční mezery/Příjmů

Obr. č. 31 Určení paušální sazby pro metodu Flat Rate II

Název CZ	Paušální sazba
Silnice	30
Železnice	20
Městská doprava	20
Voda	25
Odpadové hospodářství	20

Paušální sazby jsou stanoveny z úrovně EK a jsou pro všechny členské státy stejné. Sektory, pro které paušální sazba stanovena není, musí použít metodu diskontovaných peněžních toků, tj. finanční mezeru. Paušální sazbu není možné stanovit na národní úrovni.

Pro účely OPŽP 2014 -2020 je relevantní použití sektoru *Voda* pro PO1 nebo *Odpadové hospodářství* pro PO3.

Po výběru sektoru, žadatel použije tlačítko „Výpočet finanční mezery/Příjmů“:

Obr. č. 32 Tlačítko "Výpočet finanční mezery/příjmů"

Flat rate

PAUŠÁLNÍ SAZBA

ČÁSTKA EU

NÁRODNÍ SPOLUFINANCOVÁNÍ

Výpočet pomocí Flat rate

ZPŮSOBILÉ VÝDAJE PŘÍPADAJÍCÍ NA FIN. MEZERU/OČIŠTĚNÉ O FLAT RATE

ČÁSTKA VLASTNÍ/SOUKROMÉ FR

Výpočet finanční mezery/Příjmů



## 4.7 Ekonomická analýza

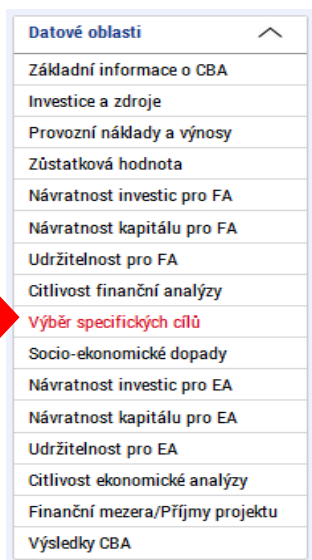
Ekonomická analýza je povinná pro všechny projekty nad 100 mil. Kč CZV. Z povinnosti jsou vyjmuty projekty generující příjmy dle čl. 61 v PO1 ve SC 1.1 + SC 1.2 s uplatněním výpočtu podpory metodou Flat Rate, které vyplňují pouze zjednodušenou verzi modulu CBA, více viz Příloha č.1.

Ekonomická analýza vychází ze zpracované finanční analýzy, ale navíc jsou v ekonomické analýze při výpočtu kritériálních ukazatelů zohledněny socio-ekonomické dopady. Vymezení a ocenění socio-ekonomických dopadů bylo zpracováno centrálně ve spolupráci s odborníky na tuto problematiku pro každý operační program a je dostupné v číselníku socio-ekonomických dopadů. Z tohoto číselníku žadatel vybírá dopady relevantní pro jeho projekt.

Socio-ekonomické dopady mají vazbu na specifické cíle programu, proto je třeba pro výběr socio-ekonomických dopadů nejprve vybrat specifický cíl.

Dle *Metodického pokynu pro hodnocení výzev a řízení projektů* je žádoucí podpořit takový projekt, jehož hospodářská čistá současná hodnota (ENPV) dosahuje kladné hodnoty, tj. projekt je pro společnost žádoucí, jelikož jeho přínosy jsou vyšší než náklady, více viz kapitola 4.8.

Obr. č. 33 Výběr specifických cílů – levé menu



Datové oblasti
Základní informace o CBA
Investice a zdroje
Provozní náklady a výnosy
Zůstatková hodnota
Návratnost investic pro FA
Návratnost kapitálu pro FA
Udržitelnost pro FA
Citlivost finanční analýzy
<b>Výběr specifických cílů</b>
Socio-ekonomické dopady
Návratnost investic pro EA
Návratnost kapitálu pro EA
Udržitelnost pro EA
Citlivost ekonomické analýzy
Finanční mezera/Příjmy projektu
Výsledky CBA

Přesunem specifického cíle z levé obrazovky do pravé dojde k výběru SC, je možné vybrat specifických cílů více, nabízejí se pouze specifické cíle relevantní pro daný operační program.



Obr. č. 34 Výběr specifických cílů - obrazovka

Výběr specifických cílů

Kód specifického cíle	Název specifického cíle / opatření ENRF / operace EZFRV	Kód specifického cíle	Název
05.1.24.1.3	Zajistit povodňovou ochranu v intravilánu	Nenalezeny žádné záznamy k zobrazení	
05.1.24.1.4	Podpořit preventivní protipovodňová opatření		
05.1.30.1.1	Snížit množství vypouštěného znečištění do povrchov...		
05.1.30.1.2	Zajistit dodávky pitné vody v odpovídající jakosti a mn...		
05.2.32.2.1	Snížit emise z lokálního vytápění domácností podílejíc...		
05.2.32.2.2	Snížit emise stacionárních zdrojů podílející se na expo...		
05.2.32.2.3	Zlepšit systém sledování, hodnocení a předpovídání vý...		
05.3.24.3.4	Dokončit inventarizaci a odstranit ekologické zátěže		
05.3.23.3.5	Snížit environmentální rizika a rozvíjet systémy jejich ř...		
05.4.27.4.1	Zajistit příznivý stav předmětu ochrany národně význa...		
05.4.27.4.2	Posílit biodiverzitu		
05.4.27.4.3	Posílit přirozené funkce krajiny		
05.4.27.4.4	Zlepšit kvalitu prostředí v sídlech		
05.5.18.5.1	Snížit energetickou náročnost veřejných budov a zvýši...		
05.6.125.6.1	Zajistit řádné a efektivní řízení a administraci		
05.6.125.6.2	Zajistit informovanost, publicitu a absorpční kapacitu		
05.3.29.3.1	Prevence vzniku odpadů		
05.3.29.3.2	Zvýšit podíl materiálového a energetického využití odp...		
05.3.29.3.3	Rekultivovat staré skládky		
05.5.11.5.2	Dosáhnout vysokého energetického standardu nových...		



Obr. č. 35 Výběr specifických cílů - výsledek výběru

**VÝBĚR SPECIFICKÝCH CÍLŮ**

Název	Číslo programové linie	Název programové linie	Kód specifického cíle	Název specifického cíle / opatření ENRF / operace EZFRV	Specifický cíl na projektu
Vyplnění CBA OPŽP	05	Operační program Životní prostředí	05.1.30.1.1	Snížit množství vypouštěného znečištění ...	<input type="checkbox"/>

Položek na stránku 25 Stránka 1 z 1, položky 1 až 1 z 1

**Výběr specifických cílů**

Kód specifického cíle	Název specifického cíle / opatření ENRF / operace EZFRV
05.1.24.1.3	Zajistit povodňovou ochranu v intravilánu
05.1.24.1.4	Podpořit neinventivní neinventivní opatření

Kód specifického cíle	Název specifického cíle / opatření ENRF / operace EZFRV
05.1.30.1.1	Snížit množství vypouštěného znečištění do povrchov...

V následujícím kroku na obrazovce „Socio-ekonomické dopady“ vybere žadatel relevantní dopady v každém roce předdefinovaného referenčního období a vyplní počet /výskyt dopadů.

Aplikace automaticky zjistí výslednou hodnotu vynásobením hodnoty dopadu počtem výskytů dopadů v jednotlivých letech a výslednou hodnotu přičte k finanční analýze.

**SOCIO-EKONOMICKÉ DOPADY**

Název socio-ekonomického dopadu	Typ	Jedná se o pozitivní dopad	Hodnota dopadu	Celkem za počet	Jednotka dopadu	Celkem za míru	Jednotka míry dopadu	Celkem	Kód specifického cíle
	S	<input type="checkbox"/>		0,00		0,00		0,00	
	D	<input type="checkbox"/>		0,00		0,00		0,00	

Export standardní

NÁZEV SOCIO-EKONOMICKÉHO DOPADU:  NÁPOVĚDA:  0/2000  KÓD SPECIFICKÉHO CÍLE:

HODNOTA DOPADU:  CELKEM ZA POČET:  JEDNOTKA DOPADU:  CELKEM ZA MÍRU:  JEDNOTKA MÍRY DOPADU:  CELKEM:  TYP:

POČET	MÍRA	1. ROK	POČET	MÍRA	2. ROK	POČET	MÍRA	3. ROK	POČET	MÍRA	4. ROK
<input type="text"/>	<input type="text"/>	<input type="text"/>	<input type="text"/>	<input type="text"/>	<input type="text"/>	<input type="text"/>	<input type="text"/>	<input type="text"/>	<input type="text"/>	<input type="text"/>	<input type="text"/>

Obr. č. 36 Zadání socio-ekonomických dopadů – vstupní obrazovka

**Socio-ekonomické dopady**

Export standardní

NÁZEV SOCIO-EKONOMICKÉHO DOPADU:  NÁPOVĚDA:  0/2000  KÓD SPECIFICKÉHO CÍLE:

HODNOTA DOPADU:  CELKEM ZA POČET:  JEDNOTKA DOPADU:  CELKEM ZA MÍRU:  JEDNOTKA MÍRY DOPADU:  CELKEM:

POČET	MÍRA	1. ROK	POČET	MÍRA	2. ROK	POČET	MÍRA	3. ROK	POČET	MÍRA	4. ROK
<input type="text"/>	<input type="text"/>	<input type="text"/>	<input type="text"/>	<input type="text"/>	<input type="text"/>	<input type="text"/>	<input type="text"/>	<input type="text"/>	<input type="text"/>	<input type="text"/>	<input type="text"/>





U některých dopadů se kromě počtu jednotek dopadů udává i míra dopadu. Tato políčka jsou zobrazena šedou barvou. V datové oblasti Socio-ekonomické dopady je nutné vyplnit všechna žlutá ale i šedá políčka.

**Poznámka.** Pokud nenaleznete adekvátní socio-ekonomický dopad u specifického cíle, můžete vybrat jiný specifický cíl v rámci dané prioritní osy.

Např. u dopadu „nově vybudované cyklostezky“ je jednotkou dopadu počet cyklistů a mírou dopadu počet km – pro výpočet výsledné hodnoty je tedy třeba zadat jak počet cyklistů, tak počet km. Nápořevda k vyplnění se nachází vedle názvu vybraného socio-ekonomického dopadu.

Jiným typickým příkladem je např. u revitalizací – „revitalizace a budování biotopů, nově zakládání lesy, parky a lesoparky,“. Jednotka dopadu je v ha, ale zároveň se v míře dopadu udává míra změny stavu v % - tj. pokud je uvedena míra změny stavu jako 100 %, pak se jedná o úplnou revitalizaci, pokud bude zadána hodnota 50 %, pak byla revitalizace provedena z 50 %.

Pokud je míra dopadu udávána v procentech, pak výchozí nastavení oceněného dopadu (částka uvedená v poli „hodnota dopadu“ v aplikaci CBA odpovídá jednorprocentní míře naplnění daného dopadu. Tj. v případě, že je míra dopadu 100 % a v datové položce míra je uvedeno 100 %, pak nacenění jedné jednotky daného dopadu odpovídá hodnotě dopadu evidované v databázi socio-ekonomických dopadů.

**Příklad:** U dopadu „revitalizace a budování biotopů, nově zakládání lesy, parky a lesoparky,“ je v databázi registrována hodnota pro jednu jednotku dopadu, kterou je ha ve výši 1 700 000 Kč. Ta je však vztažena ke 100% míře naplnění daného dopadu (tj. v šedém poli míra bude zadána hodnota 100). Pokud se bude jednat pouze o částečnou revitalizaci a míra plnění bude např. 25 %, pak je třeba do pole „míra“ zadat hodnotu 25).

Tj. zobrazená hodnota jednotky dopadu (ha) po výběru tohoto ukazatele odpovídá 1% plnění míry dopadu. (viz obrázek níže)





Obr. č. 37 Míra dopadu - I

revitalizace a budování biotopů, nově z...	✓	17 000,00	ha	Míra změny ...	17 000,00	19.1.125.19...
--	---	-----------	----	----------------	-----------	----------------

Export standardní

Položek na stránku 25 Stránka 1 z 1, položky 1 až 4 z 4

Nový záznam Kopírovat záznam Smazat záznam Uložit Storno

NÁZEV SOCIO-EKONOMICKÉHO DOPADU: revitalizace a budování biotopů, n ...  
NÁPOVĚDA: 298/2000 Uvedte předpokládanou vybudovanou plochu biotopů v souvislosti  
KÓD SPECIFICKÉHO CÍLE: 19.1.125.19.1.2

HODNOTA DOPADU: 17 000,00 CELKEM ZA POČET: ha JEDNOTKA DOPADU: ha CELKEM ZA MÍRU: Míra změny stavu (%) JEDNOTKA MÍRY DOPADU: CELKEM: 17 000,00

POČET	MÍRA	1. ROK	POČET	MÍRA	2. ROK	POČET	MÍRA	3. ROK	POČET	MÍRA	4. ROK
1,00	1,00	17 000,00			0,00			0,00			0,00
		0,00			0,00			0,00			0,00
		0,00			0,00			0,00			0,00

Obr. č. 38 Míra dopadu - II

revitalizace a budování biotopů, nově z...	✓	17 000,00	ha	Míra změny ...	425 000,00	19.1.125.19...
--	---	-----------	----	----------------	------------	----------------

Export standardní

Položek na stránku 25 Stránka 1 z 1, položky 1 až 4 z 4

Nový záznam Kopírovat záznam Smazat záznam Uložit Storno

NÁZEV SOCIO-EKONOMICKÉHO DOPADU: revitalizace a budování biotopů, n ...  
NÁPOVĚDA: 298/2000 Uvedte předpokládanou vybudovanou plochu biotopů v souvislosti  
KÓD SPECIFICKÉHO CÍLE: 19.1.125.19.1.2

HODNOTA DOPADU: 17 000,00 CELKEM ZA POČET: ha JEDNOTKA DOPADU: ha CELKEM ZA MÍRU: Míra změny stavu (%) JEDNOTKA MÍRY DOPADU: CELKEM: 425 000,00

POČET	MÍRA	1. ROK	POČET	MÍRA	2. ROK	POČET	MÍRA	3. ROK	POČET	MÍRA	4. ROK
1,00	25,00	425 000,00			0,00			0,00			0,00
		0,00			0,00			0,00			0,00
		0,00			0,00			0,00			0,00



Obr. č. 39 Míra dopadu III

revitalizace a budování biotopů, nově z... 17 000,00 ha Míra změny ... 1 700 000,00 19.1.125.19...

Export standardní

Položek na stránku 25 Stránka 1 z 1, položky 1 až 4 z 4

Nový záznam Kopírovat záznam Smazat záznam Uložit Storno

NÁZEV SOC IO-EKONOMICKÉHO DOPADU: revitalizace a budování biotopů, n...  
NÁPOVĚDA: 298/2000 Uvedte předpokládanou vybudovanou plochu biotopů v souvislosti  
KÓD SPECIFICKÉHO CÍLE: 19.1.125.19.1.2

HODNOTA DOPADU: 17 000,00 CELKEM ZA PŮVOD: ha JEDNOTKA DOPADU: CELKEM ZA MÍRU: Míra změny stavu (%) CELKEM: 1 700 000,00

POČET	MÍRA	1. ROK	POČET	MÍRA	2. ROK	POČET	MÍRA	3. ROK	POČET	MÍRA	4. ROK
1,00	100,00	1 700 000,00			0,00			0,00			0,00

Použitím tlačítka *Nový záznam* je založen záznam socio-ekonomického dopadu a je možné, pokud je to relevantní, založit další záznam dle postupu výše.

Pro každý dopad je k dispozici nápověda pro jeho zadání, nápovědu je možné pro plné zobrazení otevřít v samostatném okně.

Obr. č. 40 Možnost otevření nápovědy v samostatném okně

Nápověda

Uložit 298/2000 Kontrola pravopisu Zavřít

Uvedte předpokládanou vybudovanou plochu biotopů v souvislosti s realizací projektu. Data uvedte za všechny relevantní roky hodnocení. Pro jednotlivé aktivity uvedte míru změny současného stavu. Míra změny stavu (zlepšení) je uváděna jako rozdíl stávajícího a plánovaného stavu (nový stav = 100 %).

Po výběru všech relevantních dopadů k danému projektu je možné zobrazit výsledky ekonomické kritériální analýzy.



## 4.8 Kriteriační ukazatele ekonomické analýzy

Kriteriační ukazatele ekonomické analýzy jsou zpracovány na obdobném principu jako kriteriační ukazatele finanční analýzy, ale se zohledněním vlivu oceněných socio-ekonomických dopadů coby přínosů projektu. Na základě těchto kritérií v OPŽP nebude projekt primárně hodnocen. Zadané socioekonomické dopady nicméně budou využívány např. pro srovnávání jednotlivých projektů a jejich přínosů, vyhodnocování a sledování statistik resp. další účely.

Datové oblasti
Základní informace
Investice a zdroje
Provozní náklady a výnosy
Zůstatková hodnota
Návratnost investic pro FA
Návratnost kapitálu pro FA
Udržitelnost pro FA
Citlivost finanční analýzy
Výběr specifických cílů
Socio-ekonomické dopady
<b>Návratnost investic pro EA</b>
<b>Návratnost kapitálu pro EA</b>
<b>Udržitelnost pro EA</b>
Citlivost ekonomické analýzy
Finanční mezera/Příjmy projektu
Výsledky CBA

### Návratnost investice pro ekonomickou analýzu:

Obr. č. 41 Návratnost investice ekonomická analýza

Návratnost investice					
Název	Hodnota	Znak	Od	Do	Posis
Čistá současná hodnota	529 923 676,22	Větší nebo rovno...		0,00	Vyhovující
Doba návratnosti investice	2,51				
Index rentability	4,42	Větší než		1,00	Vyhovující
Vnitřní výnosové procento	56,37	Větší nebo rovno...		5,00	Vyhovující

**Poznámka.** Ekonomická čistá současná hodnota investice by měla dosahovat kladných hodnot. V případě nedosažení požadovaných hodnot se žadateli zobrazí hodnocení: „*Hodnota není kladná, může být vyžadováno zdůvodnění/doplnění*“. Pokud žadatel nemohl vyplnit socioekonomické dopady z důvodu absence realizovaných dopadů, informuje o tom PM, který odborně posoudí, zdali celkový socioekonomický dopad projektu je adekvátní vzhledem ke své investiční náročnosti.

Obr. č. 42 Návratnost kapitálu pro ekonomickou analýzu



## Návratnost kapitálu pro ekonomickou analýzu:

### Návratnost kapitálu

Název	Hodnota	Znak	Od	Do	Popis
Čistá současná hodnota	591 410 362,62				
Doba návratnosti investice	0,46				
Index rentability	10,51				
Vnitřní výnosové procento	229,53				

### Obr. č. 43 Udržitelnost pro ekonomickou analýzu

## Udržitelnost pro ekonomickou analýzu:

### Udržitelnost

Název	Hodnota	Znak	Od	Do	Popis
Čistá současná hodnota	58 933 040,35				
Doba návratnosti investice	0,00				
Index rentability	1,07				
Vnitřní výnosové procento	0,00				

Export standardní

V případě, že je Vnitřní výnosové procento rovno nule, nebylo možné jej na základě vstupních dat vypočítat.



#### 4.9 Citlivostní analýza v rámci ekonomické analýzy

Je zpracována na obdobném principu jako citlivostní analýza v rámci finanční analýzy dle popisu v kapitole 4.5, ale pracuje s kriteriálními ukazateli ekonomické analýzy. Pro účely hodnocení projektů v OPŽP není relevantní zpracování citlivosti ekonomické analýzy.

Obr. č. 44 Citlivost ekonomická analýza - levé menu



Datové oblasti
Základní informace
Investice a zdroje
Provozní náklady a výnosy
Zůstatková hodnota
Návratnost investic pro FA
Návratnost kapitálu pro FA
Udržitelnost pro FA
Citlivost finanční analýzy
Výběr specifických cílů
Socio-ekonomické dopady
Návratnost investic pro EA
Návratnost kapitálu pro EA
Udržitelnost pro EA
<b>Citlivost ekonomické analýzy</b>
Finanční mezera/Příjmy projektu
Výsledky CBA

Jsou zde dostupné jak výsledky citlivostního testu pro finanční analýzu, tak výsledky citlivostního testu pro ekonomickou analýzu, pokud je zadána procentní změna položek, které ovlivňují finanční analýzu.

Na vstupní obrazovce je možné zadat procentní změnu položek, které ovlivňují finanční analýzu, pak se zobrazí výsledky citlivostní analýzy jak pro finanční, tak pro ekonomickou analýzu:



Obr. č. 45 Citlivost ekonomické analýzy

**CITLIVOST EKONOMICKÉ ANALÝZY**

🔍 PŘÍSTUP K CBA 📄 KOPIE CBA ✓ KONTROLA 🔒 FINALIZACE CBA ✕ VYMAZAT CBA ✕ ODVÁZÁNÍ CBA 🖨 TISK

Kód	Název položky	Název dopadu	Procento
01.02	Stavební práce		5,00

**Citlivost ekonomické analýzy**

Vyberte položku, kterou chcete měnit a zadejte %, o které chcete tuto položku změnit.

NABÍDKA ZE VSTUPŮ OVLIVŇUJÍCÍCH FINANČNÍ ANALÝZU  
Stavební práce

NABÍDKA ZE VSTUPŮ OVLIVŇUJÍCÍCH EKONOMICKOU ANALÝZU (DOPADY)  
PROCENTO 5,00

Vypočítej citlivost

Uložit Storno

Po stisku tlačítka „Vypočítej citlivost“ se zobrazí následující výsledky:

Obr. č. 46 Výsledek výpočtu citlivostní analýzy

**Návratnost investice**

Název	Citlivost	Hodnota	Procentní změna	Znak	Od	Do	Popis
Čistá současná hodnota	✓	-39 770 705,...	-6,53				
Čistá současná hodnota	✗	-37 333 205,...					
Doba návratnosti investice	✓	0,00	0,00				
Doba návratnosti investice	✗	0,00					
Index rentability	✓	-0,69	-1,94				
Index rentability	✗	-0,68					
Vnitřní výnosové procento	✓	-0,17	-3,81				
Vnitřní výnosové procento	✗	-0,16					

Export standardní

**Ekonomická návratnost investice**

Název	Citlivost	Hodnota	Procentní změna	Znak	Od	Do	Popis
Čistá současná hodnota	✓	2 564 378,02	-48,73				
Čistá současná hodnota	✗	5 001 878,02					
Doba návratnosti investice	✓	8,62	0,47				
Doba návratnosti investice	✗	8,58					
Index rentability	✓	0,04	-50,94				
Index rentability	✗	0,09					
Vnitřní výnosové procento	✓	0,05	4,12	Interval	0,00	5,00	nevyhovující
Vnitřní výnosové procento	✗	0,05		Interval	0,00	5,00	nevyhovující

Export standardní



Návratnost kapitálu							
Název	Citlivost	Hodnota	Procentní změna	Znak	Od	Do	Popis
Čistá současná hodnota	✓	-27 702 043,...	-9,65				
Čistá současná hodnota	✗	-25 264 543,...					
Doba návratnosti investice	✓	0,00	0,00				
Doba návratnosti investice	✗	0,00					
Index rentability	✓	-0,48	-4,92				
Index rentability	✗	-0,46					
Vnitřní výnosové procento	✓	-0,13	-6,78				
Vnitřní výnosové procento	✗	-0,12					

[Export standardní](#)

Ekonomická návratnost kapitálu							
Název	Citlivost	Hodnota	Procentní změna	Znak	Od	Do	Popis
Čistá současná hodnota	✓	14 633 040,35	-14,28				
Čistá současná hodnota	✗	17 070 540,35					
Doba návratnosti investice	✓	6,76	6,46				
Doba návratnosti investice	✗	6,35					
Index rentability	✓	0,25	-17,98				
Index rentability	✗	0,31					
Vnitřní výnosové procento	✓	0,11	-4,06				
Vnitřní výnosové procento	✗	0,12					

[Export standardní](#)

Udržitelnost							
Název	Citlivost	Hodnota	Procentní změna	Znak	Od	Do	Popis
Čistá současná hodnota	✓	14 160 456,49	-14,69	Větší než	0,00		vyhovující
Čistá současná hodnota	✗	16 597 956,49		Větší než	0,00		vyhovující
Doba návratnosti investice	✓	2,10	0,00				
Doba návratnosti investice	✗	0,00					
Index rentability	✓	0,25	-18,36				
Index rentability	✗	0,30					
Vnitřní výnosové procento	✓	0,90	0,00				
Vnitřní výnosové procento	✗	0,00					

[Export standardní](#)

Ekonomická udržitelnost							
Název	Citlivost	Hodnota	Procentní změna	Znak	Od	Do	Popis
Čistá současná hodnota	✓	56 495 540,35	-4,14				
Čistá současná hodnota	✗	58 933 040,35					
Doba návratnosti investice	✓	0,00	0,00				
Doba návratnosti investice	✗	0,00					
Index rentability	✓	0,98	-8,26				
Index rentability	✗	1,07					
Vnitřní výnosové procento	✓	0,00	0,00				
Vnitřní výnosové procento	✗	0,00					

[Export standardní](#)



Pokud je na vstupní obrazovce zadána procentní změna položky, která ovlivňuje pouze ekonomickou analýzu (procentní změna dopadů), zobrazí se výsledky citlivostního testu pro ekonomickou analýzu:

Obr. č. 47 Procentní změna položky ovlivňující pouze ekonomickou analýzu

**Citlivost ekonomické analýzy**

Vyberte položku, kterou chcete měnit a zadejte %, o které chcete tuto položku změnit.

NA BÍDKA ZE VSTUPŮ OVLIVŇUJÍCÍCH FINANČNÍ ANALÝZU

NA BÍDKA ZE VSTUPŮ OVLIVŇUJÍCÍCH EKONOMICKOU ANALÝZU (DOPADY)  
počet nově vytvořených pracovních míst v regionu CZ-N

PROCENTO  
15,00

Vypočítej citlivost

Uložit Storno

Obr. č. 48 Výsledek citlivostní analýzy po změně parametrů

Návratnost investice							
Název	Citlivost	Hodnota	Procentní změna	Znak	Od	Do	Popis
Čistá současná hodnota	✓	-37 333 205,...	0,00				
Čistá současná hodnota	✗	-37 333 205,...					
Doba návratnosti investice	✓	0,00	0,00				
Doba návratnosti investice	✗	0,00					
Index rentability	✓	-0,68	0,00				
Index rentability	✗	-0,68					
Vnitřní výnosové procento	✓	-0,16	0,00				
Vnitřní výnosové procento	✗	-0,16					
Export standardní							
Ekonomická návratnost investice							
Název	Citlivost	Hodnota	Procentní změna	Znak	Od	Do	Popis
Čistá současná hodnota	✓	6 371 988,99	27,39				
Čistá současná hodnota	✗	5 001 878,02					
Doba návratnosti investice	✓	8,06	-6,06				
Doba návratnosti investice	✗	8,58					
Index rentability	✓	0,12	27,50				
Index rentability	✗	0,09					
Vnitřní výnosové procento	✓	0,07	38,48	Interval	0,00	5,00	nevyhovující
Vnitřní výnosové procento	✗	0,05		Interval	0,00	5,00	nevyhovující
Export standardní							





#### Návratnost kapitálu

Název	Citlivost	Hodnota	Procentní změna	Znak	Od	Do	Popis
Čistá současná hodnota	✓	-25 264 543,...	0,00				
Čistá současná hodnota	✗	-25 264 543,...					
Doba návratnosti investice	✓	0,00	0,00				
Doba návratnosti investice	✗	0,00					
Index rentability	✓	-0,46	0,00				
Index rentability	✗	-0,46					
Vnitřní výnosové procento	✓	-0,12	0,00				
Vnitřní výnosové procento	✗	-0,12					

Export standardní

#### Ekonomická návratnost kapitálu

Název	Citlivost	Hodnota	Procentní změna	Znak	Od	Do	Popis
Čistá současná hodnota	✓	18 440 651,32	8,03				
Čistá současná hodnota	✗	17 070 540,35					
Doba návratnosti investice	✓	6,18	-2,68				
Doba návratnosti investice	✗	6,35					
Index rentability	✓	0,34	8,02				
Index rentability	✗	0,31					
Vnitřní výnosové procento	✓	0,14	15,58				
Vnitřní výnosové procento	✗	0,12					

Export standardní

#### Udržitelost

Název	Citlivost	Hodnota	Procentní změna	Znak	Od	Do	Popis
Čistá současná hodnota	✓	16 597 956,49	0,00	Větší než	0,00		vyhovující
Čistá současná hodnota	✗	16 597 956,49		Větší než	0,00		vyhovující
Doba návratnosti investice	✓	0,00	0,00				
Doba návratnosti investice	✗	0,00					
Index rentability	✓	0,30	0,00				
Index rentability	✗	0,30					
Vnitřní výnosové procento	✓	0,00	0,00				
Vnitřní výnosové procento	✗	0,00					

Export standardní

#### Ekonomická udržitelost

Název	Citlivost	Hodnota	Procentní změna	Znak	Od	Do	Popis
Čistá současná hodnota	✓	60 303 151,32	2,32				
Čistá současná hodnota	✗	58 933 040,35					
Doba návratnosti investice	✓	0,00	0,00				
Doba návratnosti investice	✗	0,00					
Index rentability	✓	1,10	2,32				
Index rentability	✗	1,07					
Vnitřní výnosové procento	✓	0,00	0,00				
Vnitřní výnosové procento	✗	0,00					

Export standardní



#### 4.10 Shrnutí výsledků CBA

Shrnutí výsledků CBA za finanční analýzu i ekonomickou analýzu je dostupné na obrazovce „Výsledky CBA“.

Pro projekty negenerující příjmy je stěžejním ukazatelem *Udržitelnost*. Na záložce „Udržitelnost pro FA“ se musí u *Udržitelnosti* objevit „zelená fajfka“ (u projektů se zjednodušenou FA ve SC 1.1 + SC 1.2 může být toto pole prázdné). Jako udržitelný je označován pouze ten projekt, který má finanční tok v každém z roků referenčního období kladný, resp. roven 0, tzn. projekt je udržitelný, pokud je čistý tok kumulovaného vytvářeného peněžního toku kladný pro všechny uvažované roky. Tj. celkové investiční náklady musí vykompenzovány celkovými zdroji financování, a to v každém roce. Celkové provozní výnosy musí být vykompenzovány celkovými provozními náklady, a to v každém roce. Pokud tedy u projektu pouze vzniká pouze úspora provozních nákladů, tak CBA bude vyplněno tak, že „výnosy“ budou vykompenzovány (snížením/zvýšením) na řádku „financování provozní ztráty“, aby byl projekt udržitelný.

Projekty se zjednodušenou CBA, tj. projekty s definovanou Flat Rate (pouze projekty ve SC 1.1 + SC 1.2) mohou mít vyhodnocení u udržitelnosti prázdné, a to z důvodu prázdných datových oblastí, ve kterých je posuzována udržitelnost, viz výše.

Pro projekty generující čisté příjmy (příjmy dle čl. 61) jsou mimo udržitelnosti relevantními ukazateli *Čistá současná hodnota finanční návratnosti investice*, která musí být větší než nula ( $FNI\_FNPV < 0$ ) a *Vnitřní výnosové procento finanční návratnosti investice*, které musí být větší než 4 ( $FNI\_IRR < 4$ ).

Projekty nad 100 mil. Kč CZV, vyjma PO1 ve SC 1.1. + SC 1.2 s Flat Rate, musí mít *Čistou současnou hodnotu ekonomické návratnosti investice kladnou* ( $ENI\_ENPV \geq 0$ ).

Průběh všech finančních/ekonomických veličin v jednotlivých letech, kumulovaně, v diskontovaném i nediskontovaném vyjádření:



Obr. č. 49 Celkový přehled vstupních veličin

VÝSLEDKY CBA									
PŘÍSTUP K CBA									
KOPIE CBA									
TISK									
Celkové a diskontované položky									
Název CZ	Diskontní sazba	Celkem	1. rok/2016	2. rok/2017	3. rok/2018	4. rok/2019	5. rok/2020	6. rok/2021	7. rok/2022
Celková hodnota dopadů		630 000 000,00	21 000 000,00	21 000 000,00	21 000 000,00	21 000 000,00	21 000 000,00	21 000 000,00	21 000 000,00
Celkové finanční náklady ostatní		0,00	0,00	0,00	0,00	0,00	0,00	0,00	0,00
Celkové finanční náklady pro návratnost i...		22 500 000,00	1 500 000,00	0,00	1 500 000,00	0,00	1 500 000,00	0,00	0,00
Celkové investiční náklady		110 000 000,00	60 000 000,00	30 000 000,00	20 000 000,00	0,00	0,00	0,00	0,00
Celkové provozní náklady		450 000 000,00	15 000 000,00	15 000 000,00	15 000 000,00	15 000 000,00	15 000 000,00	15 000 000,00	15 000 000,00
Celkové provozní výnosy	5,00	472 500 000,00	16 500 000,00	15 000 000,00	16 500 000,00	15 000 000,00	16 500 000,00	15 000 000,00	15 000 000,00
Celkové provozní výnosy		472 500 000,00	16 500 000,00	15 000 000,00	16 500 000,00	15 000 000,00	16 500 000,00	15 000 000,00	15 000 000,00
Celkové zdroje financování		110 000 000,00	60 000 000,00	30 000 000,00	20 000 000,00	0,00	0,00	0,00	0,00
Diskontovaná hodnota dopadů		338 962 545,13	21 000 000,00	20 000 000,00	19 047 619,05	18 140 589,57	17 276 751,97	16 454 049,50	15 663 111,92
Diskontované finanční náklady ostatní	4,00	0,00	0,00	0,00	0,00	0,00	0,00	0,00	0,00
Diskontované finanční náklady ostatní	5,00	0,00	0,00	0,00	0,00	0,00	0,00	0,00	0,00
Diskontované finanční náklady pro návrat...	4,00	13 752 252,36	1 500 000,00	0,00	1 386 834,32	0,00	1 282 206,29	0,00	0,00
Diskontované finanční náklady pro návrat...	5,00	12 401 068,72	1 500 000,00	0,00	1 360 544,22	0,00	1 234 053,71	0,00	0,00
Diskontované investiční náklady	4,00	107 337 278,11	60 000 000,00	28 846 153,85	18 491 124,26	0,00	0,00	0,00	0,00
Diskontované investiční náklady	5,00	106 712 018,14	60 000 000,00	28 571 428,57	18 140 589,57	0,00	0,00	0,00	0,00
Diskontované provozní náklady	4,00	269 755 719,49	15 000 000,00	14 423 076,92	13 868 343,20	13 334 945,38	12 822 062,87	12 328 906,60	11 834 812,42
Diskontované provozní náklady	5,00	242 116 103,68	15 000 000,00	14 285 714,29	13 605 442,18	12 957 563,98	12 340 537,12	11 752 892,50	11 260 708,32
Diskontované provozní výnosy	4,00	283 507 971,84	16 500 000,00	14 423 076,92	15 255 177,51	13 334 945,38	14 104 269,15	12 328 906,60	11 834 812,42
Diskontované provozní výnosy	5,00	254 517 172,40	16 500 000,00	14 285 714,29	14 965 986,39	12 957 563,98	13 574 590,83	11 752 892,50	11 260 708,32
Diskontované zdroje financování	4,00	107 337 278,11	60 000 000,00	28 846 153,85	18 491 124,26	0,00	0,00	0,00	0,00
Diskontované zdroje financování	5,00	106 712 018,14	60 000 000,00	28 571 428,57	18 140 589,57	0,00	0,00	0,00	0,00

Přehled peněžních toků relevantních pro jednotlivé typy kritériální analýzy:

Obr. č. 50 Celkový přehled peněžních toků

Přehled peněžních toků									
Název CZ	Celkem	1. rok/2015	2. rok/2016	3. rok/2017	4. rok/2018	5. rok/2019	6. rok/2020	7. rok/2021	8. rok/2022
Návratnost investice	-34 278 000,00	-29 675 000,00	-24 165 000,00	1 284 000,00	1 744 000,00	2 754 000,00	2 745 000,00	2 745 000,00	2 745 000,00
Návratnost kapitálu	-21 928 000,00	-25 115 000,00	-16 255 000,00	1 269 000,00	1 729 000,00	2 739 000,00	2 730 000,00	2 730 000,00	2 730 000,00
Udržitelnost	20 572 000,00	810 000,00	320 000,00	1 269 000,00	1 729 000,00	2 739 000,00	2 730 000,00	2 730 000,00	2 730 000,00
Ekonomická návratnost investice	12 414 235,50	-25 768 736,50	-19 942 752,50	5 506 247,55	6 598 215,55	7 924 199,55	7 915 199,55	8 231 183,55	8 216 183,55
Ekonomická návratnost kapitálu	24 764 235,50	-21 208 736,50	-12 032 752,50	5 491 247,55	6 583 215,55	7 909 199,55	7 900 199,55	8 216 183,55	8 201 183,55
Ekonomická udržitelnost	67 264 235,50	4 716 263,55	4 542 247,55	5 491 247,55	6 583 215,55	7 909 199,55	7 900 199,55	8 216 183,55	8 201 183,55

Přehled kumulovaných peněžních toků relevantních pro jednotlivé typy kritériální analýzy:



Obr. č. 51 Celkový přehled kumulovaných peněžních toků

Kumulované peněžní toky									
Název CZ	1. rok/2015	2. rok/2016	3. rok/2017	4. rok/2018	5. rok/2019	6. rok/2020	7. rok/2021	8. rok/2022	9. rok/2023
Kumulovaná návratnost investice	-29 675 000,...	-53 840 000,...	-52 556 000,...	-50 812 000,...	-48 058 000,...	-45 313 000,...	-42 568 000,...	-39 813 000,...	-37 068 000,...
Kumulovaná návratnost kapitálu	-25 115 000,...	-41 370 000,...	-40 101 000,...	-38 372 000,...	-35 633 000,...	-32 903 000,...	-30 173 000,...	-27 433 000,...	-24 693 000,...
Kumulovaná udržitelnost	810 000,00	1 130 000,00	2 399 000,00	4 128 000,00	6 867 000,00	9 597 000,00	12 327 000,00	15 067 000,00	17 797 000,00
Kumulovaná ekonomická návratnost in...	-25 768 736,...	-45 711 488,...	-40 205 241,...	-33 607 025,...	-25 682 826,...	-17 767 626,...	-9 536 443,15	-1 611 243,60	7 297 756,40
Kumulovaná ekonomická návratnost k...	-21 208 736,...	-33 241 488,...	-27 750 241,...	-21 167 025,...	-13 257 826,...	-5 357 626,70	2 858 556,85	10 768 756,40	18 768 756,40
Kumulovaná ekonomická udržitelnost	4 716 263,55	9 258 511,10	14 749 758,65	21 332 974,20	29 242 173,75	37 142 373,30	45 358 556,85	53 268 756,40	60 378 756,40

Vyhodnocení udržitelnosti (na základě průběhu kumulovaných peněžních toků)

Obr. č. 52 Vyhodnocení udržitelnosti

Udržitelnost	
Název CZ	Udržitelnost
Udržitelnost	

Export standardní

Vyhodnocení kritériálních ukazatelů finanční a ekonomické analýzy

Návratnost investice – za finanční i ekonomickou analýzu

Obr. č. 53 Návratnost investice

Návratnost investice					
Název	Hodnota	Znak	Od	Do	Popis
Čistá současná hodnota	-37 333 205,84				
Doba návratnosti investice	0,00				
Index rentability	-0,68				
Vnitřní výnosové procento	-0,16				

Export standardní

Ekonomická návratnost investice					
Název	Hodnota	Znak	Od	Do	Popis
Čistá současná hodnota	5 001 878,02				
Doba návratnosti investice	8,58				
Index rentability	0,09				
Vnitřní výnosové procento	0,05	Interval	0,00	5,00	nevyhovující

Export standardní

Návratnost kapitálu za finanční i ekonomickou analýzu



Obr. č. 54 Návržnost kapitálu

Návržnost kapitálu					
Název	Hodnota	Znak	Od	Do	Popis
Čistá současná hodnota	-25 264 543,51				
Doba návratnosti investice	0,00				
Index rentability	-0,46				
Vnitřní výnosové procento	-0,12				
<a href="#">Export standardní</a>					
Ekonomická návratnost kapitálu					
Název	Hodnota	Znak	Od	Do	Popis
Čistá současná hodnota	17 070 540,35				
Doba návratnosti investice	6,35				
Index rentability	0,31				
Vnitřní výnosové procento	0,12				
<a href="#">Export standardní</a>					



## 4.11 Možné operace se založenou CBA

Založenou CBA (vytvořenou daným uživatelem) je možné před finalizací:

- Smazat – na obrazovce „Základní informace“ o CBA použít nabídku „Vymazat CBA“
- Kopírovat – na obrazovce „Základní informace o CBA“ použít nabídku „Kopie CBA“ – vhodné, pokud zpracováváte několik žádosti obdobného typu. Takto nově vytvořené CBA lze navázat k jinému projektu. Tlačítko lze použít pouze u CBA, které nebylo zfinalizované. Součástí kopie nejsou výpočty pro finanční mezeru – ty se dopočítají po změně vstupních dat.

**DOPORUČUJEME** udělat si kopii CBA a ponechat si ji uloženou v ISKP. V případě aktualizace CBA po RoPD/k ZVA nebudete muset zpracovávat celou CBA znovu.

Obr. č. 55 Kopie CBA

The screenshot shows the 'Základní informace' (Basic Information) tab of the CBA management system. A red arrow points to the 'KOPIE CBA' button in the top navigation bar. The form contains various fields for project details, including name, start/end dates, user, program line, and financial data. A 'Chci provést změnu' button is visible.

- **Odvázání CBA – POZOR.** Pokud budete chtít odvázat projekt od CBA, je nutné si CBA otevřít nikoliv z obrazovky operace, ale opět přes otevření modulu CBA a vybrání příslušného CBA.
- **Sdílení CBA analýzy**  
Uživatel, který založil CBA analýzu, se automaticky stává jejím vlastníkem; s právem k editaci CBA analýzy.  
Pouze vlastníků/správce přístupů CBA analýzy smí přidělit/odebrat oprávnění uživatelům k CBA analýze, kterou vytvořil.  
Pro sdílení CBA analýzy je třeba použít volbu – „Přístup k CBA“.



Obr. č. 56 Přístup k CBA

**ZÁKLADNÍ INFORMACE**

PŘÍSTUP K CBA KOPIE CBA KONTROLA FINALIZACE CBA VYMAZAT CBA TISK

**NÁZEV** Zkouška CBA **NAVÁZÁNÍ CBA K PROJEKTU**

ZAČÁTEK REFERENČNÍHO OBDOBÍ 1. 1. 2016 KONEC REFERENČNÍHO OBDOBÍ 31. 12. 2045 UŽIVATELSKÉ JMÉNO ICDVOVER KÓD PROGRAMOVÉ LINIE 05 NÁZEV PROGRAMOVÉ LINIE Operační program Životní prostředí

CBA je finalizované

Veřejná podpora **Chci provést změnu**

**Základní informace**

SEKTOR PRO REFERENČNÍ OBDOBÍ Dodávky vody/čistění vody REFERENČNÍ OBDOBÍ 30  Hlavní CBA  Konsolidace **SUBJEKTY KONSOLIDACE**

Ekonomická analýza  Příjmy dle čl. 61  Rozdílová varianta  Vlastní výpočet Zůstatkové hodnoty

**CELKOVÉ ZPŮSOBILÉ VÝDAJE** 100 000 000,00 **DISKONTNÍ SAZBA** 4,00

**JINÉ PENĚŽNÍ PŘÍJMY** 0,00 **CELKOVÉ INVESTIČNÍ VÝDAJE** 120 000 000,00

**Uložit** **Storno**

Obr. č. 57 Přístup k CBA - založení nového záznamu

**PŘÍSTUP K CBA**

Název	Uživatelské jméno	Správce přístupů	Editor	Čtenář
RE_2 CBA	CSSUBJAN	<input checked="" type="checkbox"/>	<input checked="" type="checkbox"/>	<input type="checkbox"/>

**Nový záznam** **Smazat záznam** **Uložit** **Storno**

**NÁZEV** RE\_2 CBA **SPRÁVCE PŘÍSTUPŮ** CSSUBJAN

**UŽIVATELSKÉ JMÉNO** CSSUBJAN  Editor  Čtenář

Pomocí nového záznamu byl přidán nový uživatel s právem „čtenář“ :



Obr. č. 58 Zobrazení nově založeného záznamu

Název	Uživatelské jméno	Správce přístupů	Editor	Čtenář
RE_2 CBA	CSSUBJAN	<input checked="" type="checkbox"/>	<input checked="" type="checkbox"/>	<input type="checkbox"/>
RE_2 CBA	ARMATLEO			<input checked="" type="checkbox"/>

CBA analýza je nasdílena novému uživateli, který ji uvidí v Kontě nepřijatých CBA.

Uživatel má nastavena práva čtenáře či editora CBA analýzy.

Pro zobrazení CBA analýzy v Kontě CBA musí uživatel nasdílenou CBA analýzu přijmout.

Takto vytvořený záznam lze následně smazat a tím přístup k CBA odebrat.

Obr. č. 59 Smazání záznamu

Název	Uživatelské jméno	Správce přístupů	Editor	Čtenář
RE_2 CBA	CSSUBJAN	<input checked="" type="checkbox"/>	<input checked="" type="checkbox"/>	<input type="checkbox"/>
RE_2 CBA	ARMATLEO			<input checked="" type="checkbox"/>

Položek na stránku 25 Stránka 1 z 1, položky 1 až 2 z 2

Nový záznam Smazat záznam Uložit Storno

NÁZEV: RE\_2 CBA SPRÁVCE PŘÍSTUPŮ: CSSUBJAN  
UŽIVATELSKÉ JMÉNO: ARMATLEO  Editor  Čtenář

- **Přijetí/odmítnutí sdílené analýzy**

Na záložce konto CBA bude žadateli zobrazena nabídka nasdílených CBA analýz. Žadatel vstoupí na konkrétní záznam a použije volbu „přijmout CBA analýzu“. Pokud použije volbu „odmítnout CBA analýzu, daná CBA analýza nebude na kontě CBA příslušného žadatele zobrazena. Pokud žadatel sdílení CBA analýzy přijal, takže daná CBA analýza se zobrazuje na jeho kontě a má do ní přístup (čtenář, editor), ale následně chce toto sdílení zrušit, vstoupí





do Konta CBA a vybere jednu CBA analýzu, kterou má nasdílenou (tj. není jejím vlastníkem) a dá volbu „Zrušení sdílení“.

- **Předání práv vlastníka analýzy**

Podmínky: Uživatel, který chce předat práva vlastníka CBA analýzy, je vlastníkem této CBA analýzy. Uživatel, kterému mají být práva vlastníka CBA analýzy předána, má tuto CBA analýzu přijatu v Kontě CBA s právem editace. Uživatel vstoupí do Konta CBA a vybere jednu CBA analýzu, které je vlastníkem a u které chce předat práva vlastníka. Uživatel vstoupí do Přístupu k CBA. Aplikace zobrazí seznam dosud založených záznamů a formulář pro nastavení přístupu k CBA analýze. Uživatel vybere záznam uživatele, kterému chce předat práva vlastníka CBA analýzy. U vybraného uživatele stiskne tlačítko Předat vlastnická práva tomuto správci.

#### 4.12 Finalizace CBA analýzy

Po vyplnění všech relevantních údajů a navázání CBA na projekt je třeba CBA analýzu finalizovat. Před finalizací doporučujeme spustit kontrolu správného vyplnění údajů přes tlačítko „Kontrola“ na obrazovce „Základní informace“.

#### 4.13 Přenesení údajů z CBA analýzy na žádost o podporu a kontrola žádosti v přehledu financování

Po finalizaci CBA analýzy, pokud je v rámci CBA analýzy zjišťována finanční mezera či počítána výše podpory pomocí paušální sazby, je na žádost o podporu přenesen údaj o výši příjmů dle čl. 61<sup>9</sup>.

**Po jakékoliv editaci/navázání CBA k projektu je třeba na žádosti v oblasti *Přehled financování* projektu použít tlačítko „Rozpad financí“ a případně upravit i další oblasti financování na *Žádosti*.**

<sup>9</sup> Jedná se o celkové způsobilé výdaje připadající na příjmy.



Obr. č. 60 Provedení rozpadu financí pro přenesení příjmů dle čl. 61 na projekt

**PŘEHLED ZDROJŮ FINANCOVÁNÍ**

PRÍSTUP K PROJEKTU | PLNÉ MOCI | KOPÍROVAT | VYMAZAT ŽÁDOST | KONTROLA | FINALIZACE | TISK

Fáze přehledu financování	Název projektu	Celkové zdroje	Celkové způsobilé výdaje	Celkové nezpůsobilé výdaje
Žádost o podporu	27_10_15 VP	10 000 000,00	10 000 000,00	0,00

**FÁZE PŘEHLEDU FINANCOVÁNÍ**  
Žádost o podporu

**MĚNA**  
CZK

**NÁZEV ETAPY**

CELKOVÉ ZDROJE	CELKOVÉ NEZPŮSOBILÉ VÝDAJE	JPP NEZPŮSOBILÉ	CELKOVÉ ZPŮSOBILÉ VÝDAJE	JINÉ PENĚŽNÍ PŘÍJMY (JPP)
10 000 000,00	0,00		10 000 000,00	
CZV BEZ PŘÍJMŮ	PŘÍJMY DLE ČL. 61 OBECEHNO NAŘÍZENÍ	PŘÍSPĚVEK UNIE	NÁRODNÍ VEŘEJNÉ ZDROJE	PODPORA CELKEM
10 000 000,00		8 500 000,00	0,00	8 500 000,00
VLASTNÍ FINANCOVÁNÍ	ZDROJ FINANCOVÁNÍ VLASTNÍHO PODÍLU	% VLASTNÍHO FINANCOVÁNÍ		
1 500 000,00	Jiné národní veřejné finanční prostředky	15,00		

**Rozpad financí**

Přenos příjmů dle čl. 61 obecného nařízení na účet je nutné použít toto tlačítko pro zobrazení aktuálního přehledu financování.

V případě relevantního typu veřejné podpory je třeba zadat údaje o velikosti podniku.

**Uložit**



## 5 Oprava a aktualizace CBA/rozpočtu projektu v podané žádosti

### 5.1 Editace do vydání Právního aktu o poskytnutí / převodu podpory

Pokud Vám byla vrácena žádost ze strany fondu z důvodu chybného vyplnění CBA, a nebo nastaly změny Rozpočtu projektu, **je nutné opravit CBA, Rozpočet projektu, Přehled zdrojů financování i Finanční plán zároveň**. Uvedené platí i obráceně. Žádost je nutné doplnit ve lhůtě 6 pracovních dní, není-li uvedeno jinak. Na záložce projekt klikněte na tlačítko „zpřístupnit k editaci“.

Obr. č. 61 Přístup k editaci žádosti

The screenshot shows a web interface for project management. At the top, there is a navigation bar with the title 'PROJEKT' and several icons: a key for 'PŘÍSTUP K PROJEKTU', an envelope for 'PLNÉ MOCI', a document for 'KOPÍROVAT', a lock for 'ZPŘÍSTUPNIT K EDITACI', and a printer for 'TISK'. Below this, there are several input fields for project details: 'ČÍSLO PROGRAMU' (05), 'NÁZEV PROGRAMU' (Operační program Životní prostředí), 'ČÍSLO VÝZVY' (05\_15\_063), 'NÁZEV VÝZVY' (Testovací výzva SC 2.2 (k testování do konce roku 2020)), 'NÁZEV PROJEKTU CZ' (Projekt SFŽP test CBA), and 'NÁZEV PROJEKTU EN' (Projekt SFŽP test CBA). At the bottom, there is a section for 'ANOTACE PROJEKTU' with the text 'Projekt SFŽP test CBA' and a '21/500' character count. A large red arrow points to the 'ZPŘÍSTUPNIT K EDITACI' button.

Nyní je možné žádost editovat. Editovat lze buď celou žádost, a nebo pouze datové oblasti, které vám byly PM vráceny k přepracování.

V prvním kroku upravte CBA. K editaci CBA je potřeba CBA odvázat od projektu. **Odvázání CBA – POZOR.** Pokud budete chtít odvázat projekt u CBA, je nutné si CBA otevřít nikoliv z obrazovky operace, ale opět přes otevření modulu CBA a vybrání příslušného CBA.

Obr. č. 62 Cesta k CBA č.1





Obr. č. 63 Cesta k CBA č. 2 - nedoporučujeme

Hodnocení operace ^  
Hodnocení  
Žádost o přezkum rozhodnutí  
Informování o realizaci ^  
Žádost o změnu  
CBA ^  
CBA ←  
Kontroly ^  
Kontroly

Název	CBA je finalizované	Hlavní CBA	Rozdílová varianta	Číslo programové linie	Název programové linie
07_27 Jen FR pro P01 a P03	✓	✓	✓	05	Operační program Životní prostředí

Nejprve provedte storno finalizace CBA a následně CBA odvažte.

Obr. č. 64 Storno finalizace CBA

Nacházíte se: [Nástěnka](#) [Žadatel](#) [07\\_27 Projekt s FR](#) [Konto CBA](#) [07\\_27 Jen FR pro P01 a P03](#) [Základní informace](#)

**ZÁKLADNÍ INFORMACE**

PRÍSTUP K CBA KOPÍE CBA STORNO FINALIZACE CBA TISK

NÁZEV: 07\_27 Jen FR pro P01 a P03 NAVÁZÁNÍ CBA K PROJEKTU: 07\_27 Projekt s FR (P01/P03) [Data z projektu](#)

ZAČÁTEK REFERENČNÍHO ODOBÍ: 1. 6. 2016 KONEC REFERENČNÍHO ODOBÍ: 30. 5. 2045 UŽIVATELSKÉ JMÉNO: EJDVOVER KÓD PROGRAMOVÉ LINIE: 05 NÁZEV PROGRAMOVÉ LINIE: Operační program Životní prostředí

CBA je finalizované

NÁZEV SUBJEKTU: Statutární město Teplice IČ: 00266621

KÓD VÝZVY: NÁZEV VÝZVY:

V případě glubek obecného hospodářského zájmu je třeba provést výpočet pro doložení výše vyrovnávací platby. V případě blokových výjimek je třeba provést individuální ověření potřeb financování nebo uplatnit sníženou sazbu podpory v souladu s Nařízením Komise (EU) č. 651/2014 ze dne 17. června 2014 a v souladu s čl. 61 nařízení Evropského parlamentu a Rady (EU) č. 1303/2013 ze dne 17. prosince 2013.



Obr. č. 65 Odvázání CBA

**ZÁKLADNÍ INFORMACE**

PRÍSTUP K CBA | KOPIE CBA | KONTROLA | FINALIZACE CBA | VYMAZAT CBA | **ODVÁZÁNÍ CBA** | TISK

**NÁZEV**  
07\_27 Jen FR pro P01 a P03 | NAVÁZÁNÍ CBA K PROJEKTU | 07\_27 Projekt s FR (P01/P03) | Data z projektu

ZAČÁTEK REFERENČNÍHO ODBOŘÍ: 1. 6. 2016 | KONEC REFERENČNÍHO ODBOŘÍ: 30. 5. 2045 | UŽIVATELSKÉ JMÉNO: E.JDVOVER | KÓD PROGRAMOVÉ LINIE: 05 | NÁZEV PROGRAMOVÉ LINIE: Operační program Životní prostředí

CBA je finalizované

V případě služeb obecného hospodářského zájmu je třeba provést výpočet pro doložení výše vyrovnávací platby. V případě blokových výjimek je třeba provést individuální ověření potřeb financování nebo uplatnit sníženou sazbu podpory v souladu s Nařízením Komise (EU) č. 651/2014 ze dne 17. června 2014 a v souladu s čl. 61 odst. 8 Nařízením Evropského parlamentu a Rady (EU) č. 1303/2013 ze dne 17. prosince 2013.

Tj. v případě, kdy projekt sice zakládá veřejnou podporu v režimu blokové výjimky, ale zároveň uplatňuje sníženou sazbu podpory, je pro zpracování CBA relevantní check veřejná podpora "NE".

Veřejná podpora | **Chci provést změnu**

NÁZEV SUBJEKTU: Statutární město Teplice | IČ: 00266621  
KÓD VÝZVY: 05\_15\_037 | NÁZEV VÝZVY: Testovací výzva\_SC 3.2 (plánována na 14. 8.)  
HASH: 0rMRWP | VERZE: 0001  
NÁZEV ČÍSELNÍKU POLOŽEK CBA

Po odvázání CBA od projektu je možná editace. Opravte/doplňte veškeré chybné položky CBA včetně zdrojů financování. Pokud se jedná o projekt generující čisté příjmy a došlo ke změnám, které mohou mít zásadní vliv na výpočet výše dotace, je nutné na záložce „Finanční mezera/Příjmy projektu“ dotaci přepočítat.

**Flat rate**

PAUŠÁLNÍ SAZBA: 25 |  Výpočet pomoci Flat rate | ZPŮSOBILÉ VÝDAJE PŘÍPADAJÍCÍ NA FIN. MEZERU/OČISTĚNÉ O FLAT RATE: 7 125 000,00

ČÁSTKA EU: 6 056 250,00 | NÁRODNÍ SPOLUFINANCOVÁNÍ: 0,00 | ČÁSTKA VLASTNÍ/SOUKROMÉ FR: 1 068 750,00

**Výpočet finanční mezery/Příjmů**

**Finanční mezera**

DISKONTOVANÉ INVESTIČNÍ NÁKLADY: 0,00	DISKONTOVANÉ PROVOZNÍ NÁKLADY: 0,00	DISKONTOVANÉ PŘÍJMY: 0,00	DISKONTOVANÁ ZŮSTATKOVÁ HODNOTA: 0,00
DISKONTOVANÉ ČISTÉ PŘÍJMY: 0,00	ZÁKLAD PRO VÝPOČET DOTACE NEDISKONTOVANY: 0,00	MAXIMÁLNÍ DISKONTOVANÉ ZPŮSOBILÉ VÝDAJE: 0,00	KOEFICIENT FINANČNÍ MEZERY: 0,0000000000
PROCENTO NÁRODNÍHO SPOLUFINANCOVÁNÍ: 0,00	NÁRODNÍ SPOLUFINANCOVÁNÍ: 0,00	MODIFIKOVANÝ ZÁKLAD PRO VÝPOČET DOTACE: 0,00	VÝŠE ZPŮSOBILÝCH VÝDAJŮ PŘÍPADAJÍCÍ NA PŘÍJMY: 10 000 000,00
PROCENTO SOUKROMÉ: 0,00	SOUKROMÉ ZDROJE: 0,00	PROCENTO PŘÍSPĚVKU UNIE: 85,00	ČÁSTKA EU: 0,00
		PROCENTO VLASTNÍ/SOUKROMÉ NÁRODNÍ: 15,00	ČÁSTKA VLASTNÍ/SOUKROMÉ NÁRODNÍ: 0,00

**Uložit** | **Storno**

Uložte, v datové oblasti Základní informaci opět navažte CBA na projekt, provedte kontrolu a nakonec CBA finalizujte.



Obr. č. 66 Kontrola a finalizace CBA

**ZÁKLADNÍ INFORMACE**

PRÍSTUP K CBA KOPIE CBA  KONTROLA  FINALIZACE CBA  VYMAZAT CBA  ODVÁZÁNÍ CBA TISK

NÁZEV: Kopie 10\_27\_CBA\_k\_21V\_data z projektu      NAVÁZÁNÍ CBA K PROJEKTU: 11\_23\_DATA z projektu      Data z projektu

ZAČÁTEK REFERENČNÍHO OBOBÍ: 1. 1. 2016      KONEC REFERENČNÍHO OBOBÍ: 1. 1. 2045      UŽIVATELSKÉ JMÉNO: ICMATSON      KÓD PROGRAMOVÉ LINIE: 05      NÁZEV PROGRAMOVÉ LINIE: Operační program Životní prostředí

CBA je finalizované

V případě slučeb obecného hospodářského zájmu je třeba provést výpočet pro doložení výše vyrovnávací platby. V případě blokových výzev je třeba provést individuální overení potřeb financování nebo uplatnit sníženou sazbu podpory v souladu s Nařízením Komise (EU) č. 651/2014 ze dne 17. června 2014 a v souladu s čl. 61 odst. 8 Nařízením Evropského parlamentu a Rady (EU) č. 1303/2013 ze dne 17. prosince 2013.

Tj. v případě, kdy projekt sice zakládá veřejnou podporu v režimu blokové výjimky, ale zároveň uplatňuje sníženou sazbu podpory, je pro zpracování CBA relevantní check veřejná podpora "NE".

Veřejná podpora     

NÁZEV SUBJEKTU: Obec Baška      IČ: 00296511

KÓD VÝZVY: 05\_15\_021      NÁZEV VÝZVY: MŽP\_21. výzva, PO 1, SC 1.1, kolová

HASH: 2iQdEP      VERZE:

NÁZEV ČÍSELNÍKU POLOŽEK CBA: CBA pro OPŽP

Po opravě CBA upravte data v žádosti jak Rozpočet roční, Přehled zdrojů financování i Finanční plán tak, aby korespondoval s opravenou CBA. Nna záložce *Přehled zdrojů financování* **provedte Rozpad financování**, zkontrolujte, zda se výše podpory rozpadla správně a nakonec uložte. V případě projektů vytvářející příjmy dle čl. 61 je potřeba zkontrolovat ve Finančním plánu projektu systémem vygenerované hodnoty vyúčtování očištěné o příjmy, případně je nutné kontaktovat PM projektu.

Následně proveďte kontrolu žádosti a klikněte na tlačítko „finalizace“.

Obr. č. 67 Kontrola a finalizace žádosti

**PROJEKT**

PRÍSTUP K PROJEKTU PLNÉ MOCI KOPIROVAT  KONTROLA  FINALIZACE TISK

ČÍSLO PROGRAMU: 05      NÁZEV PROGRAMU: Operační program Životní prostředí

ČÍSLO VÝZVY: 05\_15\_063      NÁZEV VÝZVY: Testovací výzva SC 2.2 (k testování do konce roku 2020)

NÁZEV PROJEKTU CZ: Projekt SFŽP test CBA      NÁZEV PROJEKTU EN: Projekt SFŽP test CBA

AMOTACE PROJEKTU: Projekt SFŽP test CBA      21/500      Otevřít v novém okně

Nakonec žádost podepište a podejte.



## 5.2 Aktualizace CBA při/po vydání Právního aktu

Pokud se projekt nachází ve fázi administrace od PP29 včetně a dále, tj. *Žádost o podporu splnila podmínky pro vydání právního aktu/převodu podpory* žadatel může aktualizovat žádost pouze pomocí tzv. *Žádosti o změnu na projektu*.

Modul CBA je nutné aktualizovat pouze v případě změny celkové výše způsobilých a nezpůsobilých, resp. investičních a neinvestičních výdajů projektu. Pokud se jedná pouze o převod prostředků mezi roky, modul CBA se bude aktualizovat až k Závěrečné ZoR, pokud je to relevantní.

Obr. č. 68 Žádost o změnu 1

**ŽÁDOST O ZMĚNU**

SMAZAT KONTROLA FINALIZACE TISK

NÁZEV PROJEKTU CZ: 2017\_03\_14 ZKOUŠKA ŽÁDOST Čištění řeky  
REGISTRAČNÍ ČÍSLO PROJEKTU: CZ.05.3.29/0.0/0.0/16\_008/0000121

STAV: Rozpracována  
POŘADOVÉ ČÍSLO ŽOZ: 1  
DATUM ÚČINNOSTI ZMĚNY:   
INICIÁTOR ZMĚNY: Příjemce  
TYP ZÁVAŽNOSTI ZMĚNY:

Žádost o změnu  
DATUM ZALOŽENÍ: 24. května 2017 14:44:29  
DATUM FINALIZACE:   
DATUM PODPISU:   
DATUM PODÁNÍ AKTUÁLNÍ VERZE ŽÁDOSTI:

ODŮVODNĚNÍ ŽOZ:

Uložit Storno

Obr. č. 69 Žádost o změnu 2 – výběr obrazovek

Pro výběr obrazovek označte relevantní obrazovky a výběr potvrďte.

Je možné, že některá z vybraných obrazovek je nedělitelně závislá na jiné. V tomto případě budou k editaci automaticky vybrány i tyto závislé obrazovky.

Seznam závislostí, zobrazen pouze pro informaci, je uveden pod tlačítkem níže.

Nedělitelně závislé obrazovky

Vybráno záznamů: 0

Kód obrazovky/listové datové oblasti	Název obrazovky	<input type="checkbox"/>
VP	Veřejná podpora	<input type="checkbox"/>
CBA	CBA	<input type="checkbox"/>
PRIJ	Příjmy projektu	<input type="checkbox"/>



Prostřednictvím záložky „Výběr obrazovek pro vykazání změn“, je prováděna volba obrazovky, na níž bude prováděna změna.

Pokud žadatel zpracoval CBA k žádosti o podporu a po vysoutěžení klesla výše CZV pod 5 mil. Kč, projekt již nemá povinnost zpracovat a aktualizovat CBA. CBA k žádosti se ponechá navázaná na projekt.

Modul CBA (rozpočet na žádosti) se aktualizuje dle skutečných/vysoutěžených hodnot pomocí vytvoření nové CBA/úpravy vytvořené kopie CBA. Aktualizovanou CBA pojmenujte dle příslušné fáze administrace projektu.

Pokud se žadatelé při finalizaci zpráv z realizace objeví nepropustná chyba „Není proveden přepočít CBA“ a doložení přepočtu není pro žadatele relevantní (příp. se nejedná o zprávu ZZoR), tak je nutné mít v checkboxu „Proveden přepočít v modulu CBA“ zadaný křížek.

Aktualizace CBA k ZVA

V Závěrečné zprávě o realizaci vyplňte datovou oblast Příjmy dle skutečnosti k ukončení realizace projektu. Přepočít výše podpory je povinný v závěrečné zprávě o realizaci projektu pro projekty, které mají v modulu CBA v MS 2014+ proveden výpočet, resp. se na ně vztahuje povinnost dle přílohy č. 1 tohoto dokumentu, viz komentář č. 5. Aktualizaci CBA k ZVA proveďte opět do nové CBA, kterou pojmenujte „CBA k ZVA“. Pokud je to relevantní, vyplňte k modulu CBA i doprovodnou Zprávu.



**Příloha 1: Kategorizace projektů v OPŽP 2014-2020 ve vazbě na vyplnění CBA v modulu CBA v MS 2014+**

PO	Kategorizace projektů	forma podpory*	administrace FA v modulu CBA (tj. projekty s 0-100 mil. Kč CZV)*	administrace EA v modulu CBA (tj. 100 mil. Kč CZV - 50 mil. EUR CZV)*
PO1	<b>Negenerující příjmy</b> , s možností existence tzv. ČJPP[4] <b>+ projekty v provozní ztrátě</b> <b>+ všechny projekty v SC 1.3 a 1.4 pod 1 mil. EUR CZV</b>	Dle výše podpory v jednotlivých specifických cílech - do 50 tis. EUR CZV (tj. cca 1 350 tis. Kč) <i>nesledujeme žádné příjmy jako ČJPP</i>	a) do 5 mil. Kč CZV: pouze žádost b) 5-100 mil. Kč CZV: žádost + FA v CBA (relevantní pouze datové oblasti: Základní informace + ČJPP, Investice a Zdroje)	FA (dle předchozího sloupce bod b) + EA v CBA: Výběr specifických cílů, Socioekonomické dopady)
	<b>SC 1.1+SC 1.2: Projekty generující příjmy dle čl. 61 + Projekty generující příjmy avšak mimo čl. 61 (CZV do 1 mil. EUR)[1]</b> <i>*Platí pro projekty, které vytvářejí čisté příjmy v tzv. rozdílové variantě. Neplatí pro projekty v provozní ztrátě.</i>	<b>Flat rate</b> PO1: 25 % Podpora = CZV*(1-0,25)*0,85 = 63,75% - nejsou sledovány žádné příjmy ani zůstatková hodnota majetku	<b>0-100 mil. Kč CZV: žádost + zjednodušená FA v CBA (relevantní pouze datové oblasti: Základní informace, Finanční mezera/Příjmy projektu . Flat rate)</b>	FA (dle předchozího sloupce), EA se v CBA nevyplňuje ani nad 100 mil. Kč CZV
	<b>SC 1.3+SC 1.4: Projekty generující příjmy dle čl. 61 (CZV nad 1 mil. EUR) [5]</b> <i>*Platí pro projekty, které vytvářejí čisté příjmy v tzv. rozdílové variantě. Neplatí pro projekty v provozní ztrátě. **Všechny projekty v SC 1.3 + SC 1.4 pod 1 mil. EUR CZV kategorizovány vždy jako projekty negenerující příjmy.</i>	Dle výše podpory v jednotlivých specifických cílech Základ dotace ponížen o čisté příjmy připadající na investiční náklady projektu pomocí metody finanční mezery nikoliv metodou flat rate	<b>Od 1 mil. EUR CZV evidujeme příjmy s příznakem dle čl. 61</b> 25-100 mil. Kč CZV: žádost + <b>kompletní vyplnění CBA</b> (všechny datové oblasti FA v CBA)[2]	FA (dle předchozího sloupce) + EA v CBA: Výběr specifických cílů, Socioekonomické dopady)
	<b>Fázované projekty</b>	Výpočet metodou finanční mezery. FA je provedena za celek, od celkové možné dotace se odečte výše dotace za 1. fázi (dle RoPD)	Pouze žádost, data pro vyplnění žádosti jsou součástí upraveného modelu FA verze 17.3F pro obě fáze projektu	
PO3	<b>Negenerující příjmy</b> , s možností existence tzv. ČJPP [4] ve SC 3.1 - 3.4 <b>+ projekty v provozní ztrátě ve SC 3.1 - 3.4</b>	Dle výše podpory v jednotlivých specifických cílech - do 50 tis. EUR CZV (tj. cca 1 350 tis. Kč) <i>nesledujeme žádné příjmy jako ČJPP</i>	a) do 5 mil. Kč CZV: pouze žádost b) 5-100 mil. Kč CZV: žádost + <b>kompletní vyplnění CBA</b> (všechny datové oblasti FA v CBA) [2]	FA (dle předchozího sloupce bod b) + EA v CBA: Výběr specifických cílů, Socioekonomické dopady)
	<b>SC 3.1-3.4: Projekty generující příjmy dle čl. 61 + projekty generující příjmy avšak mimo čl. 61 (CZV do 1 mil. EUR)[1]</b> <i>*Platí pro projekty, které vytvářejí čisté příjmy v tzv. rozdílové variantě. Neplatí pro projekty v provozní ztrátě.</i>	<b>Flat rate</b> PO3: 20 % Podpora = CZV*(1-0,20)*0,85 = 68%	<b>0-100 mil. Kč CZV: žádost + kompletní vyplnění CBA</b> (všechny datové oblasti FA v CBA)[2]	FA (dle předchozího sloupce) + EA v CBA: Výběr specifických cílů, Socioekonomické dopady)
	<b>SC 3.5: Všechny projekty ve SC 3.5</b>	Všechny projekty v tomto SC budou nyní realizovány prostřednictvím IFN. Dle výše podpory ve SC nebo aktivitě.	Žádost se nepodává prostřednictvím MS2014+.	Žádost se nepodává prostřednictvím MS2014+.
PO2 + PO4 + PO5	<b>Negenerující příjmy</b> , s možností tzv. ČJPP [4] <b>+ projekty generující příjmy avšak mimo čl. 61 (CZV do 1 mil. EUR)</b> <b>+ projekty v provozní ztrátě</b>	Dle výše podpory v jednotlivých specifických cílech - do 50 tis. EUR CZV <i>nesledujeme žádné příjmy</i>	a) do 5 mil. Kč CZV: pouze žádost b) 5-100mil. Kč CZV: žádost + FA v CBA (relevantní pouze datové oblasti: Základní informace + ČJPP, Investice a Zdroje)	FA (dle předchozího sloupce bod b) + EA v CBA: Výběr specifických cílů, Socioekonomické dopady)
	<b>SC 4.1+SC 4.2: Projekty v provozní ztrátě: návštěvnická střediska / domy přírody [5]</b>	Dle výše podpory v jednotlivých specifických cílech	a) do 5 mil. Kč CZV: pouze žádost b) 5-100 mil. Kč CZV: žádost + <b>kompletní vyplnění CBA</b> (všechny datové oblasti FA v CBA)[2]	FA (dle předchozího sloupce) + EA v CBA: Výběr specifických cílů, Socioekonomické dopady)

	<p><b>Projekty generující příjmy dle čl. 61 (CZV nad 1 mil. EUR) [5]</b></p> <p>a) zahrnující investice do infrastruktury, za jejíž používání se účtují poplatky hrazené přímo uživateli,</p> <p>b) zahrnující prodej nebo pronájem pozemků či budov, staveb,</p> <p>c) jiné poskytování služeb za úplatu</p> <p><i>*Platí pro projekty, které vytvářejí čisté příjmy v tzv. rozdílové variantě. Neplatí pro projekty v provozní ztrátě.</i></p>	Základ dotace ponížen o čisté příjmy připadající na investiční náklady projektu pomocí metody finanční mezery	<p>Od 1 mil. EUR CZV evidujeme příjmy s příznakem dle čl. 61</p> <p>25-100 mil. Kč CZV: Žádost + <b>kompletní vyplnění CBA</b> (všechny datové oblasti FA v CBA)[2]</p>	FA (dle předchozího sloupce) + EA v CBA: Výběr specifických cílů, Socioekonomické dopady)
Projekty zakládající veřejnou podporu	Projekty nad 1 mil. EUR CZV: velké podniky s veřejnou podporou jinou než de minimis, SOHZ nebo spadající pod články 53, 55 a 56 GBER	Dle výše podpory v jednotlivých specifických cílech a typu veřejné podpory Strop stanoven ověřením financováním potřeb v CBA pro veřejnou podporu	<b>Vyplňuje se standardní CBA i CBA pro veřejnou podporu</b> 5-100 mil. Kč CZV: Žádost + vyplnění FA v CBA (relevantní datové oblasti: Základní informace - JPP nesledujeme, Investice a Zdroje) + individuální ověření potřeb financování v CBA pro veřejnou podporu = <b>kompletní vyplnění CBA pro VP</b> [2]	FA (dle předchozího sloupce) + EA v CBA: Výběr specifických cílů, Socioekonomické dopady)
	Ostatní veřejná podpora	Dle výše podpory v jednotlivých specifických cílech a typu veřejné podpory	<p>a) do 5 mil. Kč CZV: pouze žádost</p> <p>b) 5-100 mil. Kč CZV: <b>SC 3.1-3.4:</b> Žádost + <b>kompletní vyplnění CBA</b> (všechny datové oblasti FA v CBA)[2] <b>[3]</b> <b>Ostatní SC: Vyplňuje se pouze standardní CBA</b>[3] Žádost + vyplnění FA v CBA (relevantní datové oblasti: Základní informace - JPP nesledujeme, Investice a Zdroje)</p>	FA (dle předchozího sloupce) + EA v CBA: Výběr specifických cílů, Socioekonomické dopady)
PO1-PO5	<b>Velké projekty s CZV nad 50 mil. EUR [5]</b>	Dle výše podpory a způsobu zohlednění příjmů v jednotlivých specifických cílech pokud Velký projekt generuje příjmy	Vyplňují CBA jako ostatní projekty dle jednotlivého SC + zpracovávají specifické CBA mimo modul CBA dle metodiky EK. Žadatel kontaktuje OdProjP na adrese dotazy.cba@sfzp.cz	

[1] Viz červený text níže.

[2] Při kompletním vyplnění modulu CBA bude jako příloha vložena do systému doprovodná zpráva k CBA, která bude vysvětlovat a popisovat data, která byla pro vyplnění CBA použita. Případně může žadatel využít datové oblasti Komentář v modulu CBA.

[3] Pro korektní zpracování CBA je nutné na úvodní obrazovce „Základní informace“ uvést Veřejná podpora „NE“, tzn. označit ji červeným křížkem, a to i v případě, že se o projekt ve veřejné podpoře jedná.

[4] ČJPP = Jiné peněžní příjmy jsou jednorázové transakce, které nepocházejí od konečných uživatelů projektu. Čisté jiné peněžní příjmy představují jiné peněžní příjmy vytvořené projektem po odečtení provozních výdajů projektu. Nejsou-li ke spolufinancování způsobilé všechny náklady, je třeba rozdělit v poměru způsobilých a nezpůsobilých nákladů i čisté příjmy. U projektů nad 50 tis. EUR CZV výše je nutné odečíst čisté peněžní příjmy připadající na způsobilé výdaje (v poměru způsobilých a nezpůsobilých nákladů) od základu dotace, které vznikly pouze po dobu realizace projektu nejpozději v poslední žádosti o platbu

[5] Tyto projekty mají povinnost k ZVA vytvořit novou CBA v uvedeném rozsahu a doplnit ji o novou Zprávu k CBA. Fázované projekty zpracují aktualizaci FA/FEA k ZVA spolu s Doprovodnou zprávou v souladu s Manuálem dostupným zde pro ZL: : [https://www.opzp2007-2013.cz/soubor-ke-stazeni/51/15471-vh\\_zl\\_manual\\_v17\\_1.pdf](https://www.opzp2007-2013.cz/soubor-ke-stazeni/51/15471-vh_zl_manual_v17_1.pdf) HD: [https://www.opzp2007-2013.cz/soubor-ke-stazeni/51/15467-vh\\_hd\\_manual\\_v17\\_1.pdf](https://www.opzp2007-2013.cz/soubor-ke-stazeni/51/15467-vh_hd_manual_v17_1.pdf).

**Vymezeny jsou pouze povinné datové oblasti pro vyplnění FA/FEA v modulu CBA.**

**Vyplnění ostatních datových oblastí je dobrovolné.**

**V systému ISKP14+ žadatel u projektů ve SC 1.1, 1.2 a SC 3.1 – SC 3.4, které generují příjem (jakoby dle definice čl. 61), avšak jsou pod hranicí CZV 1 mil. EUR, i přesto na žádosti v datové oblasti „Projekt“ zaškrtně, že se jedná o projekt s Příjmy dle čl. 61 – Pro všechny tyto projekty totiž z pokynu ŘO OPŽP platí, že výše podpory bude počítána metodou Flat Rate bez ohledu na hranici 1 mil. EUR CZV.**

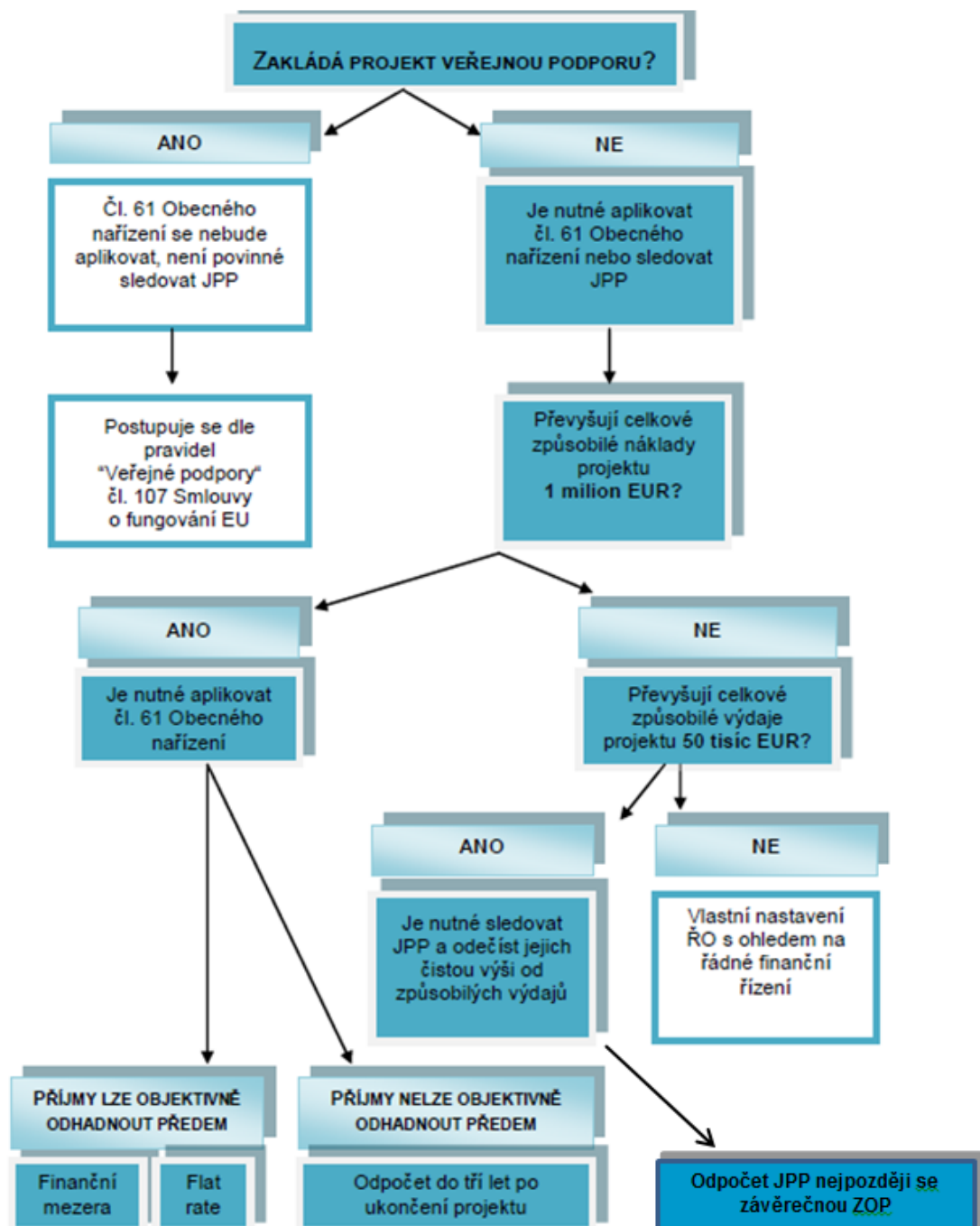
\* u všech projektů vyjma SC 1.1 , 1.2 a SC 3.1. – SC 3.4 (na něž bude aplikována metoda Flat Rate pro zohlednění všech příjmů) či projektů v režimu veřejná podpora, mohou vzniknout po dobu realizace tzv. jiné peněžní příjmy. Od základu dotace se odečtou čisté tyto tzv. jiné peněžní příjmy, které vznikly během doby realizace (v poměru způsobilých a nezpůsobilých nákladů). Dále povinnost neplatí pro projekty v aktivitách 4.3.4 + 4.1.1, kde příjmy z prodeje dřeva za plánovanou těžbu na pozemcích PUPFL v rámci PO 4 nejsou považovány za jiné peněžní příjmy vytvořené v období realizace projektu.

**U projektů, u kterých je uplatňována metoda Flat Rate a v režimu Veřejná podpora (týká malých a středních podniků) nesledujeme jiné peněžní příjmy ani příjmy dle čl. 61.**

Za příjem projektu, který by se měl sledovat z důvodu snížení základu dotace, se v souladu s ustanovením odst. 8, čl. 65 Obecného nařízení nepovažují platby, které příjemce obdrží ze smluvních pokut v důsledku porušení smlouvy mezi příjemcem a třetí osobou či osobami nebo které vznikají v důsledku toho, že třetí osoba vybraná podle pravidel pro zadávání veřejných zakázek svou nabídku stáhne (peněžní jistota). Rovněž jsou z příjmů vyloučeny veškeré transfery a dotace od státu, regionálních rozpočtů či příspěvky z veřejného pojištění, DPH a jiné nepřímé daně.

\*\* Pro projekty v režimu veřejná podpora v OPŽP se vyplňuje standardní CBA, tj. u checkboxu Veřejná podpora na úvodní obrazovce bude uveden červený **křížek**, nikoliv fajfka.

## Příloha 2: Aplikace ustanovení o příjmech<sup>10</sup>



<sup>10</sup> U projektů v PO1 a 3 je na pokyn MŽP stanoveno, že projekty generující příjmy po konci realizace projektu – aplikace čl. 61 nebudou posuzovány ve vztahu výše celkových způsobilých nákladů projektu nad 1 mil. EUR. **Flat Rate bude uplatňována bez ohledu na výši nákladů.**

## Příloha 3: Obecné vyplnění CBA a navázání na projekt v IS KP14+

Z důvodu možného výskytu technických komplikací při vyplňování žádosti a modulu CBA, uvádíme doporučený postup pro jejich vyplnění:

1. Žadatel vyplní postupně žádost až do datové oblasti *Subjekty* včetně. Oblast *Financování* vyplní až po navázání projektu s CBA.

V datové oblasti ve formuláři žádosti *Projekt* v Doplnkových informacích se automaticky objeví check „CBA“, pokud bude CBA navázána na projekt. Povinnost vyplnění platí pro všechny projekty generující příjmy dle čl. 61 (V PO 1 v SC 1.1 + SC 1.2 a v PO 3 SC 3.1. – SC 3.4 platí povinnost vyplnění od nula Kč) a pro všechny ostatní od 5 mil Kč CZV...

Datová oblast *Projekt*:

Příjmy projektu

JINÉ PENĚŽNÍ PŘÍJMY (JPP) | PŘÍJMY DLE ČL. 61 OBECNÉHO NAŘÍZENÍ

Projekt nevytváří jiné peněžní příjmy | Projekt vytváří příjmy dle článku 61 nařízení Rady č. 1303/2013 odhadnutelné předem

Doplnkové informace

Realizace zadávacích řízení na projektu |  Společný akční plán

Liniová stavba |  Partnerství veřejného a soukromého sektoru

Další podpory ve vztahu k projektu z jiných veřejných zdrojů |  CBA

Veřejná podpora |  Projekt je zcela nebo zčásti prováděn sociálními partnery nebo NNO

Projekt je zaměřen na orgány veřejné správy a veřejné služby na celostátní, regionální nebo místní úrovni

REŽIM FINANDOVÁNÍ

Ex-post

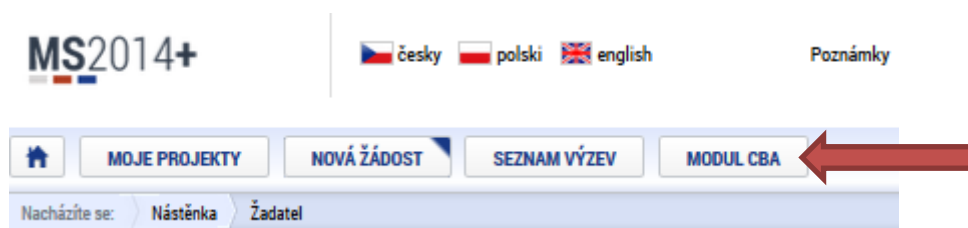
Atribut operace

Integrovaný

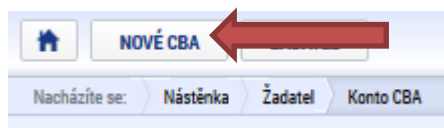
Synergický

Zároveň pokud se jedná o projekt ve Veřejné podpoře, zaklikne fajfkou checkbox Veřejná podpora.

2. Žadatel přejde do modulu CBA a postupuje dle následujících kroků:



a)



- b) Vybere příslušný operační program a CBA: 05 – Operační program Životní prostředí: 1 – CBA pro OPŽP

KONTO CBA ŽADATEL

NACHÁZÍTE SE: Nástěnka Žadatel Konto CBA Bez jména Základní informace

**NÁPOVĚDA**

**Datové oblasti**  
Základní informace

**ZÁKLADNÍ INFORMACE**

PRÍSTUP K CBA KONTROLA VYMAZAT CBA TISK

NÁZEV

ZAČÁTEK REFERENČNÍHO OBDOBÍ KONEC REFERENČNÍHO OBDOBÍ UŽIVATELSKÉ JMÉNO ICDVOVER

KÓD PROGRAMOVÉ LIE NÁZEV PROGRAMOVÉ LIE  
05 Operační program Životní prostředí

NÁZEV SUBJEKTU IČ

KÓD VÝZVY NÁZEV VÝZVY

HASH VERZE

NÁZEV ČÍSELNÍKU POLOŽEK CBA  
CBA pro OPŽP

CBA je finalizované

V případě služeb obecného hospodářského zájmu je třeba provést výpočet pro doložení výše vyrovnávací platby. V případě blokových výjimek je třeba provést individuální ověření potřeb financování nebo uplatnit sníženou sazbu podpory v souladu s Nařízením Komise (EU) č. 651/2014 ze dne 17. června 2014 a v souladu s čl. 61 odst. 8 Nařízením Evropského parlamentu a Rady (EU) č. 1303/2013 ze dne 17. prosince 2013.  
Tj. v případě, kdy projekt sice zakládá veřejnou podporu v režimu blokove výjimky, ale zároveň uplatňuje sníženou sazbu podpory, je pro zpracování CBA relevantní check veřejná podpora "NE".

Veřejná podpora **Proved změnu**

Vpravo nahoře se nachází Nápověda k jednotlivým pojmům obsažených v CBA.

c) Jednotlivé položky v modulu CBA musí být vyplněny přesně v následném očíslovaném sledu.

**Při vyplňování Základních informací se prozatím CBA nebude navazovat na projekt.**

**Datové oblasti**  
Základní informace

**ZÁKLADNÍ INFORMACE**

PRÍSTUP K CBA KONTROLA VYMAZAT CBA TISK

NÁZEV **1** **NAVÁZÁNÍ CBA K PROJEKTU**

Vyplnění CBA

ZAČÁTEK REFERENČNÍHO OBDOBÍ **2** KONEC REFERENČNÍHO OBDOBÍ **3** UŽIVATELSKÉ JMÉNO ICDVOVER

KÓD PROGRAMOVÉ LIE NÁZEV PROGRAMOVÉ LIE  
05 Operační program Životní prostředí

NÁZEV SUBJEKTU IČ

KÓD VÝZVY NÁZEV VÝZVY

HASH VERZE

NÁZEV ČÍSELNÍKU POLOŽEK CBA  
CBA pro OPŽP

CBA je finalizované

V případě služeb obecného hospodářského zájmu je třeba provést výpočet pro doložení výše vyrovnávací platby. V případě blokových výjimek je třeba provést individuální ověření potřeb financování nebo uplatnit sníženou sazbu podpory v souladu s Nařízením Komise (EU) č. 651/2014 ze dne 17. června 2014 a v souladu s čl. 61 odst. 8 Nařízením Evropského parlamentu a Rady (EU) č. 1303/2013 ze dne 17. prosince 2013.  
Tj. v případě, kdy projekt sice zakládá veřejnou podporu v režimu blokove výjimky, ale zároveň uplatňuje sníženou sazbu podpory, je pro zpracování CBA relevantní check veřejná podpora "NE".

**4**  Veřejná podpora **12** **Proved změnu**

**Základní informace**

SEKTOR PRO REFERENČNÍ OBDOBÍ **5** REFERENČNÍ OBDOBÍ   Hlavní CBA  Konsolidace  SUBJEKTY KONSOLIDACE

Ekonomická analýza  Příjmy dle čl. 61  Rozdílová varianta  Vlastní výpočet Zůstatkové hodnoty

**6** **7.8.9.10** **DELKOVÉ ZPŮSOBILÉ VÝDAJE** DISKONTNÍ SAZBA  DISKONTNÍ SAZBA PRO EKONOMICKOU ANALÝZU   
75 000 000,00 4,00 5,00

JINÉ PENĚŽNÍ PŘÍJMY  CELKOVÉ INVESTIČNÍ VÝDAJE   Flat rate Chci počítat příjmy pomocí metody Flat rate a nebudu dělat finanční/ekonomickou analýzu.

0,00

**11.13** **Uložit** **Storno**

- d) Následně žadatel vyplní další relevantní datové oblasti, viz. Příloha č. 1 Uživatelské příručky procesu zpracování modulu CBA. Pokud žadatel bude potřebovat udělat změnu na úvodní stránce CBA, klikne na tlačítko *Chci provést změnu*:

- e) Pokud žadatel zatrhne v Základních informacích checkbox Příjmy dle č. 61, je pro něj relevantní vyplnění datové oblasti *Finanční mezera/Příjmy projektu* pro určení výše podpory. Zde si vybere možnost, zdali je pro něj relevantní výpočet podpory pomocí metody Flat Rate (PO1,3) nebo finanční mezery (PO2,4,5). Následně je nutné vyplnit žlutě i šedě podbarvená pole, přičemž výpočet výše podpory bude vypočítán po stisku tlačítka *Výpočet finanční mezery/Příjmů*:

Případně:

PROCENTO PŘÍSPĚVKU UNIE: **85,00**  
 PROCENTO NÁRODNÍHO SPOLUFINANCOVÁNÍ: **0,00**  
 NÁRODNÍ SPOLUFINANCOVÁNÍ: **0,00**  
 PROCENTO VLASTNÍ/SOUKROMÉ NÁRODNÍ: **15,00**  
 ČÁSTKA EU: **0,00**  
 PROCENTO SOUKROMÉ: **0,00**  
 SOUKROMÉ ZDROJE: **0,00**  
 PROCENTO VLASTNÍ/SOUKROMÉ NÁRODNÍ: **0,00**  
 ČÁSTKA VLASTNÍ/SOUKROMÉ NÁRODNÍ: **0,00**

Jelikož byl v tomto případě použit výpočet pomocí Flat Rate, je pro žadatele výše dotace zobrazena v kolonce ČÁSTKA EU v poli Flat Rate:

FINANČNÍ MEZERA/PŘÍJMY PROJEKTU

PŘÍSTUP K CBA  KOPIE CBA  KONTROLA  FINALIZACE CBA  VYMAZAT CBA  TISK

Název: Vyplnění CBA Celkové způsobilé výdaje: 90 000 000,00 Jiné peněžní příjmy: 0,00

DISKONTNÍ SAZBA: 4,00 CELKOVÉ INVESTIČNÍ VÝDAJE: 100 000 000,00 CELKOVÉ ZPŮSOBILÉ VÝDAJE: 90 000 000,00 JINÉ PENĚŽNÍ PŘÍJMY: 0,00 ZPŮSOBILÉ VÝDAJE OČIŠTĚNÉ O JPP: 90 000 000,00 REFERENČNÍ OBDOBÍ: 30

Flat rate: PAUSÁLNÍ SAZBA: 25  Výpočet pomocí Flat rate ZPŮSOBILÉ VÝDAJE PŘÍPADAJÍCÍ NA FIN. MEZERU/OČIŠTĚNÉ O FLAT RATE: 67 500 000,00

ČÁSTKA EU: **57 375 000,00** NÁRODNÍ SPOLUFINANCOVÁNÍ: 10 125 000,00 ČÁSTKA VLASTNÍ/SOUKROMÉ FR: 0,00

Výpočet finanční mezery/Příjmů

0,00 | 10 125 000,00

- f) Po zjištění výše podpory žadatel přejde zpět do datové oblasti *Investice a zdroje*, kde dle vypočtené podpory vyplní *Zdroje* na projekt v jednotlivých letech. Důležité upozornění: Suma výše investic a zdrojů se musí v každém roce rovnat.

**Rozdílová varianta investičních nákladů**

Název CZ	Celkem	1. rok/2015	2. rok/2016	3. rok/2017	4. rok/2018	5. rok/2019	6. rok/2020	7. rok/2021	8. rok/2022
Celkové investiční náklady	100 000 000,00	50 000 000,00	50 000 000,00	0,00	0,00	0,00	0,00	0,00	0,00
Celkové způsobilé náklady	100 000 000,00	50 000 000,00	50 000 000,00	0,00	0,00	0,00	0,00	0,00	0,00
Celkové způsobilé náklady - investiční	90 000 000,00	40 000 000,00	50 000 000,00						
Celkové způsobilé náklady - neinvestiční	10 000 000,00	10 000 000,00							
Celkové nezpůsobilé náklady	0,00	0,00	0,00	0,00	0,00	0,00	0,00	0,00	0,00
Celkové nezpůsobilé náklady - investiční	0,00								
Celkové nezpůsobilé náklady - neinvestiční	0,00								
Diskontované investiční náklady	98 076 923,08	50 000 000,00	48 076 923,08	0,00	0,00	0,00	0,00	0,00	0,00

Export standardní Editovat vše

**Rozdílová varianta zdrojů financování**

Název CZ	Celkem	1. rok/2015	2. rok/2016	3. rok/2017	4. rok/2018	5. rok/2019	6. rok/2020	7. rok/2021	8. rok/2022
Celkové zdroje financování	100 000 000,00	50 000 000,00	50 000 000,00	0,00	0,00	0,00	0,00	0,00	0,00
Příspěvek unie	57 375 000,00	25 500 000,00	31 875 000,00						
Soukromé zdroje	42 625 000,00	24 500 000,00	18 125 000,00						
Finanční prostředky ze státního rozpočtu	0,00								
Finanční prostředky ze státních fondů	0,00								
Finanční prostředky z rozpočtu krajů/kraje	0,00								
Finanční prostředky z rozpočtu obcí/obce	0,00								
Jiné národní veřejné finanční prostředky	0,00								
Ostatní zdroje	0,00								
Diskontované zdroje financování	98 076 923,08	50 000 000,00	48 076 923,08	0,00	0,00	0,00	0,00	0,00	0,00

Export standardní Editovat vše



- g) Žadatel následně klikne do datové oblasti *Udržitelnost pro FA* a zkontroluje, zdali je u Udržitelnosti projektu zobrazena zelená fajfka a nikoliv červený křížek:

Udržitelnost	
Název CZ	Udržitelnost
Udržitelnost	✓

- h) Po vyplnění všech relevantních datových oblastí přejde žadatel zpět do datové oblasti *Základní informace* a naváže projekt na žádost. **Prosím věnujte pozornost tomuto kroku. Je nutné kliknout na malý šedivý čtverec vedle žlutého pole k Navázání CBA k projektu.** Zde vybere projekt, který chce k CBA navázat:

Datové oblasti

- Základní informace
- Investice a zdroje
- Provozní náklady a výnosy
- Zůstatková hodnota
- Návratnost investic pro FA
- Návratnost kapitálu pro FA
- Udržitelnost pro FA
- Citlivost finanční analýzy
- Výběr specifických cílů
- Socio-ekonomické dopady
- Návratnost investic pro EA
- Návratnost kapitálu pro EA
- Udržitelnost pro EA
- Citlivost ekonomické analýzy
- Finanční mezera/Příjmy projektu
- Výsledky CBA

**ZÁKLADNÍ INFORMACE**

PRÍSTUP K CBA
KOPIE CBA
KONTROLA
FINALIZACE CBA
VYMAZAT CBA
TISK

**NÁZEV** NAVÁZÁNÍ CBA K PROJEKTU

Vyplnění CBA ☰

ZAČÁTEK REFERENČNÍHO OBDOBÍ: 1. 1. 2015    KONEC REFERENČNÍHO OBDOBÍ: 31. 12. 2044    UŽIVATELSKÉ JméNO: ICDVOVER    KÓD PROGRAMOVÉ LINIE: 05    NÁZEV PROGRAMOVÉ LINIE: Operační program Životní prostředí

CBA je finalizované

V případě služeb obecného hospodářského zájmu je třeba provést výpočet pro doložení výše vyrovnávací platby. V případě blokových výjimek je třeba provést individuální ověření potřeb financování nebo uplatnit sníženou sazbu podpory v souladu s Nařízením Komise (EU) č. 651/2014 ze dne 17. června 2014 a v souladu s čl. 61 odst. 2 Nařízením Evropského parlamentu a Rady (EU) č. 1303/2013 ze dne 17. prosince 2013, tj. v případě, kdy projekt sice získává veřejnou podporu v režimu blokové výjimky, ale zároveň uplatňuje sníženou sazbu podpory, je pro zpracování CBA relevantní check veřejná podpora "NE".

Veřejná podpora    Chci provést změnu

**Základní informace**

SEKTOR PRO REFERENČNÍ OBDOBÍ: Dodávky vody/čistění vody    REFERENČNÍ OBDOBÍ: 30     Hlavní CBA     Konsolidace    SUBJEKTY KONSOLIDACE:

Ekonomická analýza     Příjmy dle čl. 61     Rozdílová varianta     Vlastní výpočet Zůstatkové hodnoty

CELKOVÉ ZPŮSOBILÉ VÝDAJE: 90 000 000,00    DISKONTNÍ SAZBA: 4,00

JINÉ PENĚŽNÍ PŘÍJMY: 0,00    CELKOVÉ INVESTIČNÍ VÝDAJE: 100 000 000,00

Uložit    Storno

**POZOR! Pokud se po dotažení dat z projektu objeví nějaká chybová hláška nebo chyba (např. smažou se celkové způsobilé výdaje), je třeba odvézat CBA od projektu a opět navázat a již neklikat na tlačítko „DATA Z PROJEKTU“.**

- i) Před finalizací doporučujeme spustit kontrolu správného vyplnění údajů:

**ZÁKLADNÍ INFORMACE**

**NÁZEV**  
 Vyplnění CBA NAVÁZÁNÍ CBA K PROJEKTU  
test RL\_2\_OPŽP\_2015\_09\_14 Data z projektu

ZAČÁTEK REFERENČNÍHO OBDOBÍ: 1. 1. 2015  
 KONEC REFERENČNÍHO OBDOBÍ: 31. 12. 2044  
 UŽIVATELSKÉ JméNO: ICDVOVER  
 KÓD PROGRAMOVÉ LINIE: 05  
 NÁZEV PROGRAMOVÉ LINIE: Operační program Životní prostředí

CBA je finalizované

V případě služeb obecného hospodářského zájmu je třeba provést výpočet pro doložení výše vyrovnávací platby. V případě blokových výjimek je třeba provést individuální ověření potřeb financování nebo uplatnit sníženou sazbu podpory v souladu s Nařízením Komise (EU) č. 651/2014 ze dne 17. června 2014 a v souladu s čl. 61, odst. 8 Nařízením Evropského parlamentu a Rady (EU) č. 1303/2013 ze dne 17. prosince 2013. Tj. v případě, kdy projekt sice zakládá veřejnou podporu v režimu blokove výjimky, ale zároveň uplatňuje sníženou sazbu podpory, je pro zpracování CBA relevantní check veřejná podpora "NE".

Veřejná podpora

NÁZEV SUBJEKTU: Město Příbram  
 IČ: 00243132  
 KÓD VÝZVY: 05\_15\_001  
 NÁZEV VÝZVY: MŽP\_1. výzva, PO1, SC 1.1, průběžná  
 HASH: 0XvceP  
 VERZE:  
 NÁZEV ČÍSELNÍKU POLOŽEK CBA: CBA pro OPŽP

---

**Základní informace**

SEKTOR PRO REFERENČNÍ OBDOBÍ: Dodávky vody/čistění vody  
 REFERENČNÍ OBDOBÍ: 30  
 Hlavní CBA  Konsolidace  
 SUBJEKTY KONSOLIDACE:

Ekonomická analýza  Příjmy dle čl. 61  Rozdílová varianta  Vlastní výpočet Zůstatkové hodnoty

CELKOVÉ ZPŮSOBILÉ VÝDAJE: 90 000 000,00  
 DISKONTNÍ SAZBA: 4,00  
 JINÉ PENĚŽNÍ PŘÍJMY: 0,00  
 CELKOVÉ INVESTIČNÍ VÝDAJE: 100 000 000,00

- j) Po navázání k projektu a kontrole CBA finalizujeme.

**ZÁKLADNÍ INFORMACE**

**NÁZEV**  
 Vyplnění CBA NAVÁZÁNÍ CBA K PROJEKTU  
test RL\_2\_OPŽP\_2015\_09\_14 Data z projektu

ZAČÁTEK REFERENČNÍHO OBDOBÍ: 1. 1. 2015  
 KONEC REFERENČNÍHO OBDOBÍ: 31. 12. 2044  
 UŽIVATELSKÉ JméNO: ICDVOVER  
 KÓD PROGRAMOVÉ LINIE: 05  
 NÁZEV PROGRAMOVÉ LINIE: Operační program Životní prostředí

CBA je finalizované

V případě služeb obecného hospodářského zájmu je třeba provést výpočet pro doložení výše vyrovnávací platby. V případě blokových výjimek je třeba provést individuální ověření potřeb financování nebo uplatnit sníženou sazbu podpory v souladu s Nařízením Komise (EU) č. 651/2014 ze dne 17. června 2014 a v souladu s čl. 61, odst. 8 Nařízením Evropského parlamentu a Rady (EU) č. 1303/2013 ze dne 17. prosince 2013. Tj. v případě, kdy projekt sice zakládá veřejnou podporu v režimu blokove výjimky, ale zároveň uplatňuje sníženou sazbu podpory, je pro zpracování CBA relevantní check veřejná podpora "NE".

Veřejná podpora

NÁZEV SUBJEKTU: Město Příbram  
 IČ: 00243132  
 KÓD VÝZVY: 05\_15\_001  
 NÁZEV VÝZVY: MŽP\_1. výzva, PO1, SC 1.1, průběžná  
 HASH: 0XvceP  
 VERZE:  
 NÁZEV ČÍSELNÍKU POLOŽEK CBA: CBA pro OPŽP

---

**Základní informace**

SEKTOR PRO REFERENČNÍ OBDOBÍ: Dodávky vody/čistění vody  
 REFERENČNÍ OBDOBÍ: 30  
 Hlavní CBA  Konsolidace  
 SUBJEKTY KONSOLIDACE:

Ekonomická analýza  Příjmy dle čl. 61  Rozdílová varianta  Vlastní výpočet Zůstatkové hodnoty

CELKOVÉ ZPŮSOBILÉ VÝDAJE: 90 000 000,00  
 DISKONTNÍ SAZBA: 4,00  
 JINÉ PENĚŽNÍ PŘÍJMY: 0,00  
 CELKOVÉ INVESTIČNÍ VÝDAJE: 100 000 000,00

k) Velké podniky v režimu veřejná podpora vyplní navíc CBA pro veřejnou podporu

Projekty nad 1 mil. EUR CZV, tj. velké podniky s veřejnou podporou jinou než de minimis, SOHZ nebo spadající pod články 53,55 a 56 GBER, vyplní standardní CBA + CBA pro veřejnou podporu.

U checku „Veřejná podpora“ bude fajfka. Podrobný postup viz příloha č. 4.

**ZÁKLADNÍ INFORMACE**

PRÍSTUP K CBA ✓ KONTROLA ✗ VYMAZAT CBA ✗ ODVÁZÁNÍ CBA ✗ TISK

**NÁZEV**  
Velký podnik - veřejná podpora

NAVÁZÁNÍ CBA K PROJEKTU  
10\_14\_VP

**ZAČÁTEK REFERENČNÍHO OBDOBÍ**  
1. 1. 2017

**KONEC REFERENČNÍHO OBDOBÍ**  
1. 1. 2027

UŽIVATELSKÉ JMÉNO  
ICMATSON

CBA je finalizované

V případě služeb obecného hospodářského zájmu je třeba provést výpočet pro doložení výše vyrovnávací platby. V případě blokových výjmek je třeba provést individuální ověření potřeb financování nebo uplatnit sníženou sazbu podpory v souladu s Nařízením Komise (EU) č. 651/2014 ze dne 17. června 2014 a v souladu s čl. 61 odst. 8 Nařízením Evropského parlamentu a Rady (EU) č. 1303/2013 ze dne 17. prosince 2013.

Tj. v případě, kdy projekt sice zakládá veřejnou podporu v režimu blokové výjimky, ale zároveň uplatňuje sníženou sazbu podpory, je pro zpracování CBA relevantní check veřejná podpora "NE".

Veřejná podpora **Proveďte změnu**

**Veřejná podpora**

REFERENČNÍ OBDOBÍ  
10

**TYP VEŘEJNÉ PODPORY**  
Investiční podpora  Rozdílová varianta

**SUBJEKTY KONSOLIDACE**  
 Konsolidace

CELKOVÉ ZPŮSOBILÉ VÝDAJE  
0,00

DISKONTNÍ SAZBA  
4,00

Po finalizaci se již nic v modulu CBA nevyplňuje ani nezaklikává. **Žadatel přejde zpět do Žadosti.**

**ZÁKLADNÍ INFORMACE**

PRÍSTUP K CBA KOPIE CBA STORNO FINALIZACE CBA TISK

**Výsledek operace:**

ISUM-299914: Kontrola proběhla v pořádku.

ISUM-415126: Na CBA analýze / Veřejné podpoře byla provedena finalizace.

Lze vytisknout přes Kontextovou nabídku (Pravé tlačítko myši)

**Zpět**

l) V Žádosti žadatel vyplní datovou oblast *Rozpočet roční* shodně jako v modulu CBA:

ROZPOČET ROČNÍ									
PŘÍSTUP K PROJEKTU    PLNÉ MOCI    ZRUŠENÍ SDÍLENÍ    KOPÍROVAT    KONTROLA    FINALIZACE    TISK									
Kód		Název							
OPŽP_jednoduchý		OPŽP_jednoduchý rozpočet							
Položek na stránku 25		Stránka 1 z 1, položky 1 až 1 z 1							
Kód	Název	Částka za 1.rok	Částka za 2.rok	Částka za 3.rok	Částka za 4.rok	Částka za 5.rok	Částka za 6.rok	Částka za 7.rok	Čá
1	Celkové výdaje	25 000 000,00	35 000 000,00	30 000 000,00	0,00	0,00	0,00	0,00	
1.1	Celkové způsobilé výdaje	20 000 000,00	25 000 000,00	30 000 000,00	0,00	0,00	0,00	0,00	
1.1.1	Celkové způsobilé výdaje - investiční	40 000 000,00	50 000 000,00		0,00	0,00	0,00	0,00	0,00
1.1.2	Celkové způsobilé výdaje - neinvestiční		0,00	0,00	0,00	0,00	0,00	0,00	0,00
1.2	Celkové nezpůsobilé výdaje	5 000 000,00	10 000 000,00	0,00	0,00	0,00	0,00	0,00	
1.2.1	Celkové nezpůsobilé výdaje - investiční	10 000 000,00		0,00	0,00	0,00	0,00	0,00	0,00
1.2.2	Celkové nezpůsobilé výdaje - neinvestiční	0,00	0,00	0,00	0,00	0,00	0,00	0,00	0,00

m) Přejde do datové oblasti *Přehled zdrojů financování* a **zaklikne políčko *Rozpad financí***. Všechny položky se následně do této oblasti zkopírují z CBA. **Prosím zkontrolujte, zdali opravdu všechny položky souhlasí.** Pokud ne, klikněte opětovně na tlačítko *Rozpad financí*.

PŘEHLED ZDROJŮ FINANCOVÁNÍ				
PŘÍSTUP K PROJEKTU    PLNÉ MOCI    ZRUŠENÍ SDÍLENÍ    KOPÍROVAT    KONTROLA    FINALIZACE    TISK				
Fáze přehledu financování	Název projektu	Celkové zdroje	Celkové způsobilé výdaje	Celkové nezpůsobilé výdaje
Žádost o podporu	test RL 2_OPŽP_2015_09_14	100 000 000,00	90 000 000,00	10 000 000,00

FÁZE PŘEHLEDU FINANCOVÁNÍ		MĚNA		NÁZEV ETAPY	
Žádost o podporu		CZK			
CELKOVÉ ZDROJE	CELKOVÉ NEZPŮSOBILÉ VÝDAJE	JPP NEZPŮSOBILÉ	CELKOVÉ ZPŮSOBILÉ VÝDAJE	JINÉ PENĚŽNÍ PŘÍJMY (JPP)	
100 000 000,00	10 000 000,00		90 000 000,00		
CVZ BEZ PŘÍJMŮ	PŘÍJMY DLE ČL. 61 OBECNÉHO NAŘÍZENÍ	PŘÍSPĚVEK UNIE	NÁRODNÍ VEŘEJNÉ ZDROJE	PODPORA CELKEM	
90 000 000,00	22 500 000,00	57 375 000,00	0,00	57 375 000,00	
VLASTNÍ ZDROJ FINANCOVÁNÍ	ZDROJ FINANCOVÁNÍ VLASTNÍHO PODÍLU		% VLASTNÍHO FINANCOVÁNÍ		
10 125 000,00	Jiné národní veřejné finanční prostředky		15,00		

**Rozpad financí** ←

Při změně vlastního podílu, při změně rozpočtu je nutné použít toto tlačítko pro zobrazení aktuálního přehledu financování.  
V případě relevantního typu veřejné podpory je třeba zadat údaje o velikosti podniku.

n) Žadatel dále postupuje ve vyplňování dalších datových oblastí v žádosti.  
o) Následně žádost finalizuje, vloží elektronický podpis a žádost Podá.

## Příloha 4: Vyplnění CBA u příjmových projektů v režimu Veřejná podpora Velkých podniků s realizačními výdaji nad 1 mil. EUR CZV

Velké podniky, viz **Příloha č. 1 Kategorizace projektů**, s veřejnou podporou jinou než de minimis, SOHZ nebo spadající pod články 53, 55 a 56 GBER s CZV nad 1 mil. EUR musí dle Metodického stanoviska MMR č. 6 mimo *standardní CBA*, vyplnit i tzv. **CBA pro Veřejnou podporu**, z důvodu nutnosti individuálního ověření potřeb financování.

Na žádosti musí být navázány dva moduly CBA: standardní CBA + CBA pro veřejnou podporu. K úspěšnému navázání obou CBA je potřeba zachovat správný postup při navazování CBA. Nejdříve bude vyplněno standardní CBA (tak jak vyplňují všechny ostatní projekty dle Přílohy 1 - Kategorizace), a pak bude vyplněno i CBA pro veřejnou podporu, a to následujícím způsobem:

1. Nejprve je třeba vytvořit (kopírovat standardní CBA nelze) a vyplnit CBA pro VP, a to přesně tak, jak je vyplněno standardní CBA (Začátek RO, konec RO, CZV, Investice, Provozní náklady a výnosy)

### Datová oblast CBA VP: Základní informace

**ZÁKLADNÍ INFORMACE**

PRÍSTUP K CBA KOPIE CBA KONTROLA FINALIZACE CBA VYMAZAT CBA TISK

NAVÁZÁNÍ CBA K PROJEKTU

**CBA Veřejná podpora – Velký podnik** **Žádost Veřejná podpora – Velký podnik** **Data z projektu**

ZAČÁTEK REFERENČNÍHO OBDOBÍ: 1. 1. 2017 KONEC REFERENČNÍHO OBDOBÍ: 31. 12. 2041 UŽIVATELSKÉ JMÉNO: JCMATSON KÓD PROGRAMOVÉ LINIE: 05 NÁZEV PROGRAMOVÉ LINIE: Operační program Životní prostředí

CBA je finalizované

V případě sloučení obecného hospodářského zájmu je třeba provést výpočet pro doložení výše vyrovnávací přílohy v případě blokovaných výnosů je třeba provést individuální evropské právní financování nebo uplatnit smlouvu s podporou v souladu s Nařízením Komise (EU) č. 651/2014 ze dne 17. června 2014 a v souladu s čl. 61 odst. 8 Nařízením Evropského parlamentu a Rady (EU) č. 1303/2013 ze dne 17. prosince 2013.

Ti, v případě, kdy projekt sice zakládá veřejnou podporu v režimu blokované výnosy, ale zároveň uplatňuje sníženou sazbu podpory, je pro zpracování CBA relevantní check veřejná podpora "NE".

Veřejná podpora **Chci provést změnu**

NÁZEV SUBJEKTU: Státní fond životního prostředí IČ: 00020729

KÓD VÝZVY: 05\_16\_044 NÁZEV VÝZVY: MŽP\_44\_výzva\_PO 3\_SC 3.4\_kolová

HASH: bZh3P VERZE:

NÁZEV ČÍSELNÉHO POLOŽEK CBA: CBA pro OPŽP

**Veřejná podpora**

REFERENČNÍ OSOBNÍ: 25 TYP VEŘEJNÉ PODPORY: **Investiční podpora**  Rozdílová varianta  Hlavní veřejná podpora

Konsolidace SUBJEKTY KONSOLIDACE:

CELKOVÉ ZPŮSOBILÉ VÝDAJE	CELKOVÉ INVESTIČNÍ VÝDAJE	DISKONTNÍ SAZBA
266 635 068,71	297 898 686,00	4,00

**Uložit** **Storno**

**Poznámka.** Typ veřejné podpory je vždy v OPŽP „Investiční podpora“.

## Datová oblast CBA VP: Investice

### Rozdílová varianta investičních nákladů

Název CZ	Celkem	1. rok/2017	2. rok/2018	3. ro
Celkové investiční náklady	297 898 686,00	31 580 000,00	266 318 686,00	
Celkové způsobilé náklady	266 635 068,71	31 580 000,00	235 055 068,71	
Celkové způsobilé náklady - investiční	266 115 068,71	31 300 000,00	234 815 068,71	
Celkové způsobilé náklady - neinvestiční	520 000,00	280 000,00	240 000,00	
Celkové nezpůsobilé náklady	31 263 617,29	0,00	31 263 617,29	
Celkové nezpůsobilé náklady - investiční	31 263 617,29		31 263 617,29	
Celkové nezpůsobilé náklady - neinvesti...	0,00			
Diskontované investiční náklady	287 655 659,62	31 580 000,00	256 075 659,62	

## Datová oblast CBA VP: Provozní náklady a výnosy

### Rozdílová varianta provozních a finančních nákladů

Název	Celkem	1
Celkové provozní náklady	376 746 000,01	
Fixní náklady	175 346 000,01	
Variabilní náklady	201 400 000,00	
Celkové finanční náklady pro návratnost i...	0,00	
Celkové finanční náklady ostatní	24 840 000,00	
Diskontované provozní náklady	231 467 292,93	
Diskontované finanční náklady pro návrat...	0,00	
Diskontované finanční náklady ostatní	20 832 744,07	

### Rozdílová varianta provozních výnosů

Název CZ	Celkem	1
Celkové provozní výnosy	527 228 886,00	
Příjmy za provoz infrastruktury	401 908 000,00	
Příjmy za prodej či pronájem	107 932 000,00	
Mimofádný/jednorázový příjem	0,00	
Financování provozní ztráty	5 900 000,00	
Zůstatková hodnota	11 488 886,00	
Diskontované provozní výnosy	322 481 225,51	

**Poznámka.** Pokud je ve standardní CBA vyplněna datová oblast „Zůstatková hodnota“, je třeba ji také vyčíslit v CBA pro veřejnou podporu. Zůstatkovou hodnotu zaneseme na řádek „Zůstatková hodnota“, a to do posledního roku referenčního období.

## Datová oblast CBA: Veřejná podpora

VEŘEJNÁ PODPORA					
Celkové způsobilé výdaje		Název		Referenční období	
266 635 068,71		CBA Veřejná podpora – Velký podnik		25	
% PŘÍMĚŘENÉHO ZISKU	DISKONTNÍ SAZBA	DISKONTOVANÉ PŘÍJMY	DISKONTOVANÉ PROVOZNÍ VÝDAJE	DISKONTOVANÉ ČISTÉ PŘÍJMY	
0	4,00	322 481 225,51	252 300 037,00	62 815 872,98	
		INVESTIČNÍ NÁKLADY	MAXIMÁLNÍ INVESTIČNÍ PODPORA	MAX. VÝŠE PODPORY SE ZAHRNUTÍM PŘÍMĚŘENÉHO ZISKU	
		297 898 686,00	203 819 195,73	203 819 195,73	

**Poznámka.** V příkladu je zadáno % přiměřeného zisku 0% (tj. nejpřísnější varianta). V této datové oblasti zkontrolujeme, že max. výše podpory se zahrnutím přiměřeného zisku > stanovená výše podpory z CZV

2. Pokud jsme již Standardní CBA zfinalizovali, tak ho pouze odfinalizujeme „Storno finalizace“ – tj. necháme CBA navázané na projekt a označené jako hlavní (Pokud by byl postup opačný, vygenerovala by se chyba ISUM: 521523).  
Pozn.: Ve standardní CBA je u těchto typů projektů checkbox „Příjmy dle čl. 61“ označen křížkem.
3. Finalizujeme CBA pro VP
4. Nyní se nám automaticky zfinalizovalo CBA standardní (pokud zůstalo navázané na projekt a označené jako hlavní)
5. Zkontrolujeme na žádosti – záložka CBA – zda máme obě CBA zfinalizována

## Datová oblast žádost: CBA

CBA						
Název		CBA je finalizované	Hlavní CBA	Rozdíllová varianta	Číslo programové linie	Název programové linie
CBA Standardní – Velký podnik		✓	✓	✓	05	Operační program Životní prostředí
CBA Veřejná podpora – Velký podnik		✓	✓	✓	05	Operační program Životní prostředí

Položek na stránku 25

Stránka 1 z 1, položky 1 až 2 z 2

## Seznam obrázků

Obr. č. 1 Přístup k CBA -I.....	6
Obr. č. 2 Přístup k CBA - II.....	7
Obr. č. 3 Přístup k CBA - III .....	7
Obr. č. 4 Výběr operačního programu .....	7
Obr. č. 5 Výběr číselníku položek CBA .....	8
Obr. č. 6 Úvodní obrazovka CBA.....	8
Obr. č. 7 Základní informace CBA .....	9
Obr. č. 8 Datové oblasti CBA .....	12
Obr. č. 9 Zpřístupnění obrazovek CBA pro zadání vstupních údajů.....	13
Obr. č. 10 Zpřístupnění záložek CBA .....	13
Obr. č. 11 Investice a zdroje.....	16
Obr. č. 12 Příklad pro zadání investičních nákladů a zdrojů financování .....	18
Obr. č. 13 Zadání provozních nákladů - rozdílová varianta.....	20
Obr. č. 14 Zadání provozních výnosů v rozdílové variantě.....	20
Obr. č. 15 Zadání zůstatkové hodnoty – čisté příjmy plynoucí z investice po ukončení referenčního období.....	21
Obr. č. 16 Příklad zadání zůstatkové hodnoty.....	22
Obr. č. 17 Příklad - výpočet návratnosti investice.....	24
Obr. č. 18 Příklad výpočtu finanční návratnost kapitálu I .....	26
Obr. č. 19 Příklad výpočtu finanční návratnost kapitálu II .....	26
Obr. č. 20 Příklad výstupy Udržitelnost .....	27
Obr. č. 21 Záložka citlivost finanční analýzy .....	28
Obr. č. 22 Zadání položky pro test citlivostní analýzy .....	28
Obr. č. 23 Příklad výběru konkrétní položky a určení její hodnoty.....	29
Obr. č. 24 Výsledek citlivostní analýzy I.....	29
Obr. č. 25 Další příklad zadání vstupní veličiny pro citlivostní analýzu.....	30
Obr. č. 26 Výsledek citlivostní analýzy II.....	31
Obr. č. 27 Automatické vyplnění údajů na obrazovce finanční mezera/příjmy projektu .....	33
Obr. č. 28 Vyplnění údajů na obrazovce finanční mezera/příjmy projektu po vygenerování chyby ISUM – 400524.....	34
Obr. č. 29 Výsledek výpočtu finanční mezery - max. výše podpory, max. výše způsobilých výdajů .....	35
Obr. č. 30 Určení paušální sazby pro metodu Flat Rate I.....	36
Obr. č. 31 Určení paušální sazby pro metodu Flat Rate II.....	36
Obr. č. 32 Tlačítko "Výpočet finanční mezery/příjmů" .....	36
Obr. č. 33 Výběr specifických cílů – levé menu .....	37
Obr. č. 34 Výběr specifických cílů - obrazovka.....	38
Obr. č. 35 Výběr specifických cílů - výsledek výběru .....	39
Obr. č. 36 Zadání socio-ekonomických dopadů – vstupní obrazovka .....	39
Obr. č. 37 Míra dopadu - I .....	41



Obr. č. 38 Míra dopadu - II .....	41
Obr. č. 39 Míra dopadu III .....	42
Obr. č. 40 Možnost otevření nápovědy v samostatném okně .....	42
Obr. č. 41 Návrh investice ekonomická analýza .....	43
Obr. č. 42 Návrh kapitálu pro ekonomickou analýzu .....	43
Obr. č. 43 Udržitelnost pro ekonomickou analýzu .....	44
Obr. č. 44 Citlivost ekonomická analýza - levé menu.....	45
Obr. č. 45 Citlivost ekonomické analýzy.....	46
Obr. č. 46 Výsledek výpočtu citlivostní analýzy.....	46
Obr. č. 47 Procentní změna položky ovlivňující pouze ekonomickou analýzu .....	48
Obr. č. 48 Výsledek citlivostní analýzy po změně parametru.....	48
Obr. č. 49 Celkový přehled vstupních veličin.....	51
Obr. č. 50 Celkový přehled peněžních toků.....	51
Obr. č. 51 Celkový přehled kumulovaných peněžních toků .....	52
Obr. č. 52 Vyhodnocení udržitelnosti .....	52
Obr. č. 53 Návrh investice .....	52
Obr. č. 54 Návrh kapitálu.....	53
Obr. č. 55 Kopie CBA.....	54
Obr. č. 56 Přístup k CBA .....	55
Obr. č. 57 Přístup k CBA - založení nového záznamu .....	55
Obr. č. 58 Zobrazení nově založeného záznamu .....	56
Obr. č. 59 Smazání záznamu.....	56
Obr. č. 60 Provedení rozpadu financí pro přenesení příjmů dle čl. 61 na projekt.....	58
Obr. č. 61 Přístup k editaci žádosti .....	59
Obr. č. 62 Cesta k CBA č.1 .....	59
Obr. č. 63 Cesta k CBA č. 2 - nedoporučujeme .....	60
Obr. č. 64 Storno finalizace CBA.....	60
Obr. č. 65 Odvázání CBA .....	61
Obr. č. 66 Kontrola a finalizace CBA .....	62
Obr. č. 67 Kontrola a finalizace žádosti.....	62
Obr. č. 68 Žádost o změnu 1 .....	63
Obr. č. 69 Žádost o změnu 2 – výběr obrazovek .....	63